

1. Bu testte 40 soru vardır.
2. Cevaplarınızı cevap kâğıdının Türkçe Testi için ayrılan kısmına işaretleyiniz.

1. Her yazarın, ister istemez anlattığı ve yapıtlarında bulunduğu düşüncesi, bize romantizmin bıraktığı bir inançtır.

Bu cümlede boş bırakılan yerlere sırasıyla aşağıdakilerden hangileri getirilmelidir?

- A) başkalarını - doğruyu - yaygın
B) hayatı - kendi sesini - yanlış
C) kendisini - kendini - çocukça
D) hayallerini - gerçekleri - komik
E) düşüncelerini - başkalarını - saçma

3. Kaside kelimesinin (ifadesinin) asıl anlamı; kastetmek, bir
I
şeye yönelmek, doğru yolda bulunmaktır. Edebiyat (yazın)

II

terimi olarak ilk beyti kendi içinde, diğer beyitleri ilk beytin ikinci dizesiyle kafiyeli (uyaklı) olmak üzere en az otuz üç be-

III

yt uzunluğunda ve aynı vezinde (ölçüde) söylenmiş nazım

IV

biçiminin (şeklinin) adıdır.

V

Numaralanmış sözcüklerden hangisi ayraç içinde verilen anlama uygun kullanılmamıştır?

- A) I B) II C) III D) IV E) V

2. Tanpınar, Atay ve Pamuk'u okuduğumuz zaman örneğin Türkiye'nin modernleşme öyküsünü, bir anlamda ulusal alegorisini çözümleyebilirsiniz.

Bu parçada altı çizili sözcüğü anlamca karşılayabilecek kullanım, aşağıdakilerden hangisinde vardır?

- A) Bu roman, yaşadığımız çağın sosyal sorunlarını gözler önüne seriyor.
B) Bugün bazı ikilemler yaşıyor olmamız, aynı zamanda tarihsel bir meseledir.
C) Kahramanlarını, düşünceyi ya da davranışı temsil edecek biçimde kurgulamıştır.
D) Toplumun yaşadığı acıları yalın bir dille eserlerine yansıttı.
E) Sabit fikirli ve benmerkezli bir roman, tek notayla beslenen bir şarkıdır.

4. Dilimizde "göz" sözcüğüyle kurulmuş çok sayıda deyim vardır. Örneğin olduğu gibi hatırlamayı anlatmak için "gözünün önünde olmak" deyimini kullanılır. Fark ettirmeden izlemeye çalışmak

I
için "gözünün ucuyla bakmak", bir durumu açıklamak için

II

"gözler önüne sermek" deyimleri uygundur. Bir şeyle ilgi-

III

lenme imkânı bulamadığımız zaman "gözünü açamamak",

IV

aşırı istek ya da öfke durumunda ne yapacağını bilememek anlamında "gözünü açılmak" deyimini kullanırız.

V

Bu parçada numaralanmış deyimlerden hangisinin anlamı yanlış açıklanmıştır?

- A) I B) II C) III D) IV E) V

5. (I) Yazının bulunmasından önce toplumlar, biriken bilgileri belleklerinde depolamak için şiiri bir araç olarak kullanmışlardır. (II) Atasözlerini incelediğimizde bunu açıkça görebiliriz. (III) Destanlar ise birer tarih kitabı gibi karşımıza çıkar. (IV) Şiirin bir yaratı değil, bir araç olduğu dönemlerdir bu. (V) Bu nedenle o dönemin şairlerine "ayaklı kütüphane" diye diye bu ifadeyi bugüne kadar taşımışızdır.

Numaralanmış cümlelerle ilgili aşağıdakilerden hangisi söylenemez?

- A) I. cümlede, amaç ilgisi vardır.
 B) II. cümlede, koşul ilgisi kurulmuştur.
 C) III. cümlede, benzetme yapılmıştır.
 D) IV. cümlede, yanılı anlamı vardır.
 E) V. cümlede, kendinden önceki cümlelerin gerekçesine yer verilmiştir.

6. (I) Bir gün ülkemiz adına gezegenleri dolaşan bir uzay aracımız olduğunu ve onun bilinmeyen güçler tarafından kaçırıldığını düşünelim. (II) İşte şu an incelediğim kitap, bir bilim kurgu romanı olmasının yanında aslında ilk gençlik dönemindeki gençlere macera tadında sunulan bir bilim kitabı. (III) On yaşın üstündeki çocukları ve gençleri meraklandırmak, ilgilerini bilime ve bilgiye çekmek için yazılan bu kitap; üslubu, bakış açısı ve türü ile bu alandaki eksikliği kapatacak türden. (IV) Bu kitap, okurlarına heyecanlı bir maceranın yanı sıra uzay ve gezegenler hakkında hem doyurucu hem de ufuk açıcı bir kurgu sunuyor. (V) Gençler salt bir maceradan oluşmayan kitaptan, bahsedilen gezegenler hakkında temel bilgileri de öğrenebiliyorlar.

Numaralanmış cümlelerden hangisi varsayım anlamı içermektedir?

- A) I B) II C) III D) IV E) V

7. Avrupa uygarlığı düzeyine yükselmek için o toplumların düşünce yapısını değil, yalnızca teknik gelişmesini örnek almakla yetinen uluslar ancak yüzeysel olarak onlara yaklaşılabirler.

Bu cümleye anlamca en yakın cümle aşağıdakilerden hangisidir?

- A) Avrupa uygarlığı seviyesini yakalamak için Avrupa'nın sadece düşünme biçimini öğrenmek yetmez.
 B) Bazı uluslar, Avrupa uygarlığı seviyesine ancak yüzeysel olarak yaklaşabilmişlerdir.
 C) Avrupa uygarlığı seviyesine gerçekten ulaşabilmek için Avrupa'nın hem fikrini hem tekniğini örnek almak gerekir.
 D) Teknik gelişmeyi örnek almak, Avrupa uygarlığı seviyesine yükselebilenin temel koşulunu oluşturur.
 E) Yüzeysel olarak Avrupa uygarlığına yaklaşmak isteyen toplumlar, Avrupa'nın yalnızca teknik yönünü örnek almalıdırlar.

8. Bana öyle geliyor ki bu iş, burada kalmayacak. Ellerinden geldiği kadar bu işi uzatmaya çalışacaklar. Her türlü zorluğu önümüze çıkaracak, gerekirse zorbalık bile edecekler. Olabilecek şeylere bahaneler üretip bir nedenden ötürü olmasını engelleyecekler. Bizim de yapmamız gereken; onlara bu fırsatı vermemek, elimizden geleni hatta daha iyisini yapmak ve onların bahane bulmalarına engel olmak.

Bu parçada altı çizili sözün cümleye kattığı anlam aşağıdakilerden hangisinde vardır?

- A) Pot kırmakta üstüne yoktur onun, nerede ne konuşacağını bilmez çoğu zaman.
 B) Bu isteğimi kısa süre içerisinde en iyi şekilde yerine getirirsin sanıyorum.
 C) Uzun zamandır görüşmediğimize üzülüyorum, keşke birbirimize daha çok vakit ayırsaydık.
 D) O gün aramızda ne tartışma yaşanmış olursa olsun, biliyorsun ki senin yerini kimse alamaz.
 E) Derdimi anlatmaya çalışmaktan o kadar sıkıldım ki artık bu konuda konuşmayacağım.

9. Aşağıdakilerin hangisinde "-den" eki, farklı görevde kullanılmıştır?

- A) Dün akşam ders çıkışı okuldan eve kadar yürüdü.
 B) Evrakları dosyadan çıkarıp amirine imzalattı.
 C) Düşüncelerinden ötürü cezalandırılan insanları geçmişten beri duyuyoruz.
 D) Kitaplarından birini ödünç olarak öğrencisine verdi.
 E) Okuduğu son kitaptan, huzursuz olacak kadar çok etkilenmişti.

10. Gözlerime vurunca kubbelerin gölgesi
 Öz cenneti gönlümde seyrettim bu akşam
 Göklerde ne bir nefes ne bir kanat sesi
 Uludağ etekleri al ipekten bu akşam

Bu dizelerde aşağıdaki ses olaylarından hangisi yoktur?

- A) Ünsüz yumuşaması
 B) Ünlü düşmesi
 C) Ünsüz benzeşmesi
 D) Kaynaştırma ünsüzü
 E) Ulama

11. (I) Mobil cihazların satışı, günümüzde masaüstü cihazların çok üstünde. (II) O halde nasıl bir sürece girdiğimizi görmek zorundayız. (III) Mobil cihazların olağanüstü dolaşım kolaylığı, yepyeni iletişim ve iş imkanları yaratacak. (IV) Oysa ki bu işaretleri hepimizin görebileceği biçimde veren dijital dünya, bizim kültür yayıncılığımızın hâlâ uzağında duruyor. (V) Bir kıpırtı var belki ama yalnızca kıpırtı, bir türlü gerçek bir harekete dönüşemiyor.

Numaralanmış cümlelerin hangisinde bir yazım yanlışı yoktur?

- A) I B) II C) III D) IV E) V

12. Varoluş sorununu çözenin birçok yolundan biri de bize güzel ve esrarengiz görünmüş olan kişilere yaklaşip onların hiçbir sırrı, hiçbir güzelliği olmadığını anlamaktır. Vitrinlerde yansıyan gölgelerimizin ötesine geçtiğimizde, aslında olduğumuz kişiyi kucaklayabildiğimizde var olacağız ve var olanı, bizim olduğuna sandığımızı kaybedip acısıyla bütünleşebildiğimizde insan olacağız. Bizi ele geçiren sahtelik hastalığından kurtulacağız. Bu anlamda *Kayıp Zamanın İzinde*, elimizden kayıp giden ömrün hastalıklı yanlarını ve tedavi süreçlerini anlatıyorda diyebiliriz.

Bu parça ile ilgili aşağıdakilerden hangisi yanlıştır?

- A) Eş görevli sözcükler ve söz öbekleri arasında virgül kullanılmıştır.
 B) Aynı yazılması gereken birleşik sözcük, bitişik yazılmıştır.
 C) Ünlü düşmesi yapılmadığı için yanlış yazılmış bir sözcük vardır.
 D) Aynı yazılması gereken "de" bitişik yazılmıştır.
 E) Birden fazla zarf-fiil art arda sıralamak için virgül kullanılmıştır.

13. Aşağıda verilen cümlelerin hangisinde noktalama yanlışı yapılmıştır?

- A) Sait Faik (1906 - 1954), gerçek anlamda bir İstanbul hikâyecisi olarak tanınır ve çocukluğunun geçtiği yerleri kullanır öykülerinde mekân olarak.
 B) Siz, bu kitapçıktaki hangi soruları çözemediniz de sınavın bu kadar kötü geçtiğini düşünüyorsunuz?
 C) Sıra 17'nci finalistin performansına geldiğinde tüm salon ayağa kalkmıştı ve çığınca bir alkış kopmuştu arka sıralarda.
 D) Kim size burada genel kurul toplantısı yapılacağını söyledi, hatırlayabilir misiniz?
 E) Ülkemizde modern hikâyeyi bu iki sanatçımız, Sait Faik ve M. Şevket Esenal temsil etmiştir.

14. I. Annemin yeni aldığı çiçeğin adı salonçiçeğiymiş.
 II. Sandık müşahiti olan ablam eve geç gelmişti.
 III. Toplum bilimi okuyan kişi sayısı gün geçtikçe artıyordu.
 IV. Dün akşam odada kara fatma öldürdük.
 V. Akşam üzeri amcamlarla ayak üstü sohbet ettik.

Numaralanmış cümleler ile ilgili verilen açıklamaların hangisi yanlıştır?

- A) I. cümlede ikinci sözcüğü anlam kaybına uğramayan bir birleşik sözcüğün yanlış yazılmasından kaynaklanan yazım yanlışı vardır.
 B) II. cümlede "müşahit" sözcüğü yabancı dilden gelen sözcüklerde yumuşama olmadığı için doğru yazılmıştır.
 C) III. cümledeki "bilim" sözcüğü, anlam kaymasına uğramadığı için doğru yazılmıştır.
 D) IV. cümlede ikinci sözcüğü anlam kaybına uğrayan bir birleşik sözcüğün ayrı yazılmasından kaynaklanan yazım yanlışı vardır.
 E) V. cümlede "üzeri" sözcüğü, somut olarak yer bildirmediği için yanlış yazılmıştır.

16. Taylor Mali, 2000 yılında Chicago'daki bir şiir yarışmasında bir gecede ismini duyurdu. New York'ta bir ortaokulda öğretmenlik yapan Mali, konuşmasında bir avukatın öğretmenlere yönelik aşağılamasına nasıl cevap verdiğinden söz ediyordu. Avukat, "Elinden bir iş gelenler o işi yapıyor, hiçbir becerisi olmayanlar ise öğretmen oluyor." diyerek Mali'ye "Peki, sen ne kazandın?" diye sormuştu. Mali, bu soruya cevabını bir şiirle dile getirmişti: "Ben ne kazandım biliyor musun? Çocuklara sandıklarından çok daha iyisini yapabileceklerini öğrettim. Not olarak bazen 60'ı madalya gibi, 90'ı ise yüze vurulmuş bir tokat gibi hissetmelerini sağladım."

Bu parçada aşağıdakilerden hangisi yoktur?

- A) Sıfat yapan -ki
 B) Soru edatı
 C) İşaret zamiri
 D) Kişi zamiri
 E) Soru zamiri

17. (I) Taş evin koynuna sığınmış mahrem perdeyi araladı. (II) Varıp içeriye, odanın orta yerine, doldu gün ışığı. (III) Geç kalmışlık hissi uyandı yüreğinde. (IV) Gömme percerenin böğrüne saklanmış sardunya çiçeklerinin kokusunu ilk defa duyuyormuş gibi oldu nefesi. (V) Her seferinde yenden hisseder, içine çekerek bu kokuyu.

Numaralanmış cümlelerle ilgili aşağıdakilerden hangisi söylenemez?

- A) I. cümlede zincirleme isim tamlaması vardır.
 B) II. cümlede ara söz, dolaylı tümleş görevindedir.
 C) III. cümlede ünsüz türemesi vardır.
 D) IV. cümlelerin zarf tümleci, sıfat-fiil grubudur.
 E) V. cümle hem öznesi hem nesnesi ortak bağlı cümledir.

18. **Aşağıdakilerin hangisinde "-miş" ekini alan sözcüğün görevi diğerlerinden farklıdır?**

- A) Patlamış mısırları kocaman kâselere doldurdu film den önce.
 B) Odada, yeni yıkanmış çamaşırların ferahlatıcı kokusu vardı.
 C) Tam bağlayacağı yerden kopmuş ipi yeni yaptığı uçurtmanın.
 D) Eşyalarını valizin içine rastgele fırlatılmış biçimde bulunca sinirlendi.
 E) Ceketinin yıpranmış kollarını tamir etmesi için aletlerini terziye bıraktı.

15. (I) İnsan, yaratılışında var olan araştırma ihtiyacıyla birlikte birtakım inançlara da ilgi duymuştur. (II) Astrolojinin mahiyeti ve insan yaşamına etkisi de bu inançlardan biridir. (III) Günümüz toplumunda yaygın olan meseleyi İslam'ın nasıl değerlendirdiği daima merak konusu olmuştur. (IV) Kur'an'daki astroloji kavramının taşıdığı değer ile bireylerin zihinlerinde, inançlarında oluşturduğu anlamın tutarlılık seviyesi incelenmiştir. (V) Yıldızların insan iradesini etkilemesinin tutarlı olup olmadığı uzun süre araştırılmıştır.

Numaralanmış cümlelerin hangilerinin öge dizilişi özdeştir?

- A) I ve II
 B) II ve III
 C) II ve IV
 D) IV ve V
 E) III ve V

19. Güneşin batıya doğru yöneldiği sırada bozkır; yayvan tepeler, durgun gökyüzü artık üzerindeki baskıya dayanamayıp başkaldırmaya, bu katlanılmaz baskıyı kaldırıp atmaya niyetlenmiş gibi kıpırdanmaya başladı. Tepelerin arkasından ansızın bir bulut sıyrıldı; bu kül rengi, boz, katmer katmer bulut, "Ben hazırım!" dercesine bozkırla bakıştı, suratını iyice astı. Durgun havada bir kımıldanma oldu, birdenbire çıkan bir yel hışırdarak, ısıklık çalarak bozkırda şöyle bir dolandı. Kurumaya yüz tutmuş otlar, kımıldayıp rüzgârın ısılığına hışırtıyla karşılık verdi.

Bu parçanın anlatımı için aşağıdakilerden hangisi söylenemez?

- A) Anlam, deyimlerle güçlendirilmiştir.
B) Kişileştirmeye başvurulmuştur.
C) Niteleyici sözcüklere yer verilmiştir.
D) Betimleyici anlatım kullanılmıştır.
E) Karşılaştırmadan yararlanılmıştır.

20. Ben, para vererek satın aldığım bir gazetede ki köşe yazısının en temel yazım ve dil kurallarına uymasını istemek hakkına sahibim. Birçok günlük gazeteyi ve süreli yayını takip ediyorum. Bu gazetelerde kimi köşe yazarlarının neden yazdığını anlayamadığım gibi ne yazdıklarını da anlayamıyorum. Oysa bir köşe yazarı, kullanacağı her sözcüğü kılı kırk yararcasına titizlikle seçmeli ve okurla iletişimi zorlaştırmaktan kaçınmalıdır. Bir köşe yazarının sözlerinin arasına, Türkçesi varken, gelişigüzel ve üzerinde düşünülmediği belli olan yabancı sözcükle sokuşturmasını, dilimizi kirleten bir davranış olarak görüyorum.

Bu parçada, "gazete yazarları" ile ilgili aşağıdakilerden hangisinden yakınılmaktadır?

- A) Olayları çok abartılı yazmalarından
B) Dili özensiz kullanmalarından
C) Halkın kültürel seviyesini artırıcı yazılar yazmamalarından
D) Yabancı dil hayranı olmalarından
E) Dilimizi bozmaya çalışmalarından

21. Polisiye romanların her türlü çevreden, her türlü eğitim ve kültür grubundan alıcısı vardır. Yani okuyucu yelpazesi ve seslendiği kitle, diğer edebiyat türlerine göre çok daha geniştir. Polisiye roman yazarlarının zaten konu itibarıyla göstermek zorunda olduğu titizlik, dikkat ve özeni iki katına çıkaran bir etkidir bu. Bugün polisiye roman yazarlarımızın iyi bir yerde olduğunu işte bu noktadan yola çıkarak söyleyebilirim. İyi, ilgi çekici ve kaliteli kitaplar yazılıyor genelde. İyi polisiye yazarları, insanları eğlendirirken onları onların bilmediği farklı dünyalara çeker ve aynı zamanda eğitebilirler. Bu da edebiyatın bir anlamda amacına ulaştığı, yerini bulduğu anlamına geliyor.

Bu parçadan aşağıdakilerin hangisi çıkarılamaz?

- A) Polisiye romanların diğer edebî türlere göre daha geniş kitlelere hitap ettiği
B) Polisiye romancılığımızın iyi bir noktada olduğu
C) Polisiye romanların son yıllarda daha çok ilgi gördüğü
D) Edebiyatın amacının insanları eğitmek de olduğu
E) Polisiye konuların titizlikle ve dikkatle işlenmesi gerektiği

22. Alçalıp yükselmek, çamura bulandıktan sonra en berrak sulara yıkanmak, sönüp sönüp yanmak, sanatçı ruhunun günlük dramıdır. Bu dram her insanın içinde oynanır, diyebilirsiniz. Şüphesiz... Zaten sanatçıda olup da insanda olmayan ne var? Yalnız her şey gibi bu dram da en açık, en hareketli biçimini bulur. Piyesin iyisinde olduğu gibi sanatçının iyisinde de siyah ve beyaz hep savaş hâlidir.

Bu parçada aşağıdaki düşüncelerden hangisine yer verilmemiştir?

- A) İyi bir sanatçıda iyi ve kötü arasında sürekli savaş vardır.
B) Hiçbir insan, sanatçının yaşadığı duyguları anlayamaz.
C) Sanatçı her gün değişik duygular yaşayan insandır.
D) Yaşamın en canlı şekli, sanatçıda kendini bulur.
E) Sanatçıların ve halkın yaşadığı ortak duygular vardır.

23. Eskiden bir şehre girerken ya ışıltılı bir dere veya sessiz akan bir ırmağı takip eder ya iki yanı ağaçlarla gölgeli bir yoldan ilerler ya ekili tarlalar ya da bağlar bahçeler arasından geçerdik. Şimdi şehirlere genellikle toplu konut ormanları arasından geçerek giriyoruz. Yolun iki yanında çok katlı gri yükseltilere dikilmiş bu anıtsal ormanlar, hemen hemen bütün şehirlerimizin ortak kimliğini simgeliyor.

Bu parçanın anlatımında aşağıdakilerden hangilerine başvurulmuştur?

- A) Öyküleme – betimleme – tartışma
 B) Açıklama – karşılaştırma – örneklendirme
 C) Betimleme – karşılaştırma – öyküleme
 D) Öyküleme – örneklendirme – karşılaştırma
 E) Tartışma – karşılaştırma – betimleme

24. I. Öncelikle şunu kabul edelim: Hapşırarak, vücut için önemlidir. Bilim insanlarına göre burun, akciğerler için bir hava filtresidir. Burnumuzun içinde sıkı bir epitel hücre örgüsü, ufak kıllar ve kalın mukus yer alır. Bilim insanları, bu öğelerin parçacıkları hapsederek akciğerleri koruduğunu söylüyor. Bu parçacıklar biriktiği zaman ise dışarı atılmaları gerekiyor.

II. Burnumuzda, hapşırık başlatan bileşenlerden yüksek seviyede tespit ettiği zaman uyanan bağışıklık hücresi popülasyonları vardır. O bağışıklık tepkisinin bir sonucu olarak ortaya çıkan bu kimyasallardan bazıları, burnumuzun iç yüzeyinde değişimlere sebep oluyor.

III. Vücut daha fazla mukus üretir, burunda şişme başlar ve sinyaller, yüze duygu veren üçlü sinir yoluyla beyne gönderilir. Bu sinyal, beynimizin tabanındaki bir alan tarafından işlenir ve sonucunda refleksif kas kasılmaları ortaya çıkar.

IV. Hapşırma refleksinin ilk adımı, derin nefes almayı içeriyor. Hava akciğerlerimize çekildiğinde ses tellerimiz, sıkı şekilde kapanıyor. Akciğerlerimizde yeterli basınç biriktiğinde tüm bu hava dışarı atılıyor. Hapşırık sesini meydana getiren şey, ses tellerinden itilen o hava oluyor.

V. Ses tellerimizin şekli ve "gevşekliği" ile gırtlığımızın gerisindeki diğer yumuşak dokular, sessiz mi yoksa gürleyen bir şekilde mi hapşıracağımızı etkiliyor. Akciğer hacmi de bir hapşırma sırasında göğsümüze ne kadar havanın girip çıktığını belirliyor. Dolayısıyla hapşırma hacmini haber veren tek bir fiziksel ölçüt yok. Akciğer hacmi büyük olan bazı kişilerin çok narin hapşırıkları olabiliyor.

Numaralanmış parçalardan hangisi, aşağıdaki sorulardan birine karşılık söylenmiş olamaz?

- A) Hapşırığı engellemek neden tehlikelidir?
 B) Hapşırık nasıl oluşur?
 C) Bazı insanlar neden daha gürültülü hapşırırlar?
 D) Hapşırığımız zaman ne olur?
 E) Hapşırarak neden gereklidir?

25. I. Uzayda galaksi kümesi gibi ağır bir gök cisminin içerisindeki enerji, uzay-zamanda yeteri kadar eğim oluştuğunda etrafındaki ışık sanki bir mercekle bükülmüş gibi görünür ve böylece kütle çekim merceklenmesi meydana geliyor.

II. Işığın bükülmesine sebep olan bu gök cismine kütleçekim merceği adı veriliyor.

III. Söz konusu cisim, görünmeyen galaksilerden gelen ışığı tespit etmemize yardımcı olabiliyor.

IV. Ortaya çıkan bu kütle çekim merceklenmesi etkisi, galaksi ve galaksi kümeleri gibi daha büyük cisimlerde daha geniş oluyor.

V. Bu merceklenme, gök bilimcilerin bazen normalde görünmeyen çok uzaktaki galaksilerden gelen ışığı görebildiği anlamına geliyor.

Numaralanmış cümlelerle anlamlı bir paragraf oluşturulmak istense hangisi sondan üçüncü sırada yer alır?

- A) I B) II C) III D) IV E) V

26. Vaktiyle ormanda yaşayan bir aslan kral, tahtını genç ve üstün yetenekli bir aslana bırakmış. Genç kral, eski kralı aratmamak için üstün yeteneklerini sergilemeye başlamış. Ormanda yaşayan hayvanların, ne isterlerse istesinler, bir defaya mahsus olmak üzere her istediklerini yerine getirecekmiş. Bir gün huzuruna yavru bir kuş getirmişler. Kuşun tek isteği, büyük kanatlara sahip olmakmış. Kral ona bunun sebebini sorduğunda "Kanatlarım çok küçük olduğu için çok yoruluyorum." demiş. Kral ona bir çift büyük kanat hediye etmiş. Aradan günler geçmiş, kral bir gün ormanda dolaşırken bir de bakmış ki minik kuş, kanatlarını sürüyerek dolaşıyor.

Bu parçadan çıkarılabilecek sonuç aşağıdakilerden hangisidir?

- A) İstediklerimize kavuşabilmenin tek yolu, onları hak edecek düzeye gelmektir.
 B) Kişi, niteliklerine uygun isteklerde bulunmalıdır.
 C) İnsanlar, zaman zaman hak etmedikleri isteklerde bulunabilir.
 D) İstekler için biraz sabredip doğru zamanı beklemek gerekir.
 E) İyice düşünmeden bir şeyi istemek, kötü sonuçlar doğurabilir.

27. Sanat ve edebiyat çevresiyle halk arasındaki uçurum gide-rek büyüyor. Toplumdan ve yaşamdan kopuk sanat, belirli bir aydın çevreye seslenen soyutluklar ve bu doğrultuda gelişen bir "moda" olmaktan öteye geçemiyor. Bu, eklemek isteyen halka pasta yemeyi öneren kraliçe davranışına ben-ziyor. Halk, kapağını açınca kendini görebileceği anlatımla-rın ve kitapların özlemini çekiyor.

Bu parçadan aşağıdakilerin hangisi çıkarılamaz?

- A) Sanat, toplumu anlatmamaktadır.
 B) Belirli bir çevrenin anlayabileceği yapıda eserler veril-mektedir.
 C) Aydınlarımız, toplum sorunlarına karşı duyarsızdır.
 D) Soyut kavramlarla süslü sanat yapmak, moda olmuştur.
 (E) Halk, aydınların yazılarına karşı duyarsızdır.
28. Avrupa edebiyatında Balzac, önemli yer tutan yazarlardan biridir. Yazarın özellikle *Goriot Baba* adlı eseri, gerçek anlamda yazılmış ilk roman niteliği taşımaktadır. Eser, rea-list bir bakış açısına sahiptir. Derin betimlemeler ve ayrıntı-lar, yapıtın özünü oluşturur. Avrupa için de bu eser; roman kurgusu, üslup mükemmelliği ile bu alanda verilmiş ilk yapıt özelliğindedir.

Bu parçadan sözü edilen eser ve yazarıyla ilgili aşağı-dakilerden hangisine ulaşılabılır?

- (A) *Goriot Baba* adlı eser, realist akımın en önemli eserle-rinden biridir.
 B) Balzac'ın en önemli ve başarılı eseri *Goriot Baba*'dır.
 C) Eserde tasvir ve ayrıntılar, oldukça başarılıdır.
 D) Balzac, Avrupa edebiyatının en başarılı sanatçısıdır.
 E) Eserin kurgusu kusursuz ve üslubu oldukça başarılıdır.

29. Ben kendi edebiyatımın geleneğine bağlı bir şairim. Yoktan var olmuş değilim, yoktan var olmak bana mahsus bir şey değil ve olamaz. Ben, kendi yüzyılımın içinden şiir üretiyo-rum. Kendimi Doğu geleneğine bağlı olduğum kadar Batı geleneğine de bağlı hissediyorum. Fuzûlî'den, Yahya Kemal'den, Haşim'den, Necatigil'den yararlandığım kadar Hölderlin'den, Baudelaire'den de yararlandığımı söyleyebi-lirim. Örneğin Yahya Kemal "Mısra, haysiyetimdir." demiştir. Ben, mısra yazmayı ustalardan öğrendim. Öyle rastgele yazılan bir şey değildir şiir. Ben, geleneğin içinden gelen ancak kendini gelenekle sınırlı saymayan bir konumdayım.

Kendini böyle tanıtan bir şair için aşağıdakilerden han-gisi söylenemez?

- A) İçinde yetiştiği kültürün edebiyat geleneğine bağlı bir şairdir.
 B) Yaşadığı çağa tanıklık etmekte, döneminin şiirini yaz-maktadır.
 C) Hem Doğu hem Batı'daki büyük sanatçılardan yarar-lanmıştır.
 D) Şiirin sıradan bir iş olmadığına, emekle yazılabileceği-ne inanmaktadır.
 (E) Önceki sanatçılara değer vermeyen, kendi şiirini yarat-tığına inanan biridir.

30. Bu dünyada herkes yanılır, kimisi çok kimisi az. Ara sıra olsa bile yanılmak herkes için söz konusudur. Öğretmen yanılır, avukat yanılır, bakkal yanılır, berber yanılır... Yanılmak, insanların ortak özelliğidir. Önemli olan, insanın yanıldığı zaman yanıldığını kabul etmesidir. Kimi insan var-dır, yanılınca özür dilemeyi bilir; kimi insan vardır, yanılma-yı bir türlü yanına uğratmaz. Bazı psikologlar, "Yanıldığını kabul eden kişi olgundur." der. Bu söze katılmamak elde değil. Bir kişinin yanıldığını kabul etmesi için en başta olgun olabilmesi gerekir.

Bu parçada aşağıdakilerden hangisine değinilmemiştir?

- A) Özür dilemenin önemli olduğuna
 B) Dünyada hata yapmayan insan bulunmadığına
 C) Profesyonel yaşamın hata yapmayı engellemediğine
 (D) Ara sıra aynı hatayı yapmanın olağan olduğuna
 E) İnsanın yanılabilmesine ve yanıldığını kabul etmesi gerektiğine

31. I. Kişisel yeteneklerin geliştirilmesinden tutun da şirketle-rin yönetimine, liderliğe kadar pek çok konu; bu alanın kapsamına giriyor.
 II. Kişisel gelişimi okuma yazma kurslarından, el sanatla-rından ibaret gören bir yaklaşım vardı.
 III. Bugün pek çok bilinçli kuruluş, kişisel eğitim uzmanları-nın yardımını alıyor.
 IV. Bu da sözü edilen alanda çalışanların etkinliğini artırıyor.
 V. Kişisel gelişim gittikçe genişleyen, önemi artan bir alan bugün.

Numaralanmış cümlelerden anlamlı bir paragraf oluşturu-lmak istense hangisi baştan ikinci olur?

- A) I B) II (C) III D) IV E) V

32. (I) Tiyatroyu pek sevmiyorum, bu yüzden pek fazla gitmem tiyatroya. (II) Benim kuşağım için durum genellikle böyledir. (III) Bizler sinema ile gözlerimizi açtık. (IV) Örneğin sinema-da bir sarayın kapısı çalındığında duvarlar sallanmaz ama tiyatrodaki dekor sallanır. (V) Tiyatro, izleyici olduğunuzu hatırlatır size. (VI) Kısacası tiyatro ve sinema, yöntem bakı-mından aynı noktada durmuyor.

Bu parçanın anlam bütünlüğünün sağlanması için numaralanmış yerlerden hangisine "Sinemadaki görsel etkiyi hiçbir zaman tiyatrodaki bulamadım." cümlesi getiril-melidir?

- (A) II B) III C) IV D) V E) VI

33. Olaysız hikâyenin ilk örneklerinden biri "deneme hikâyesi" dir. Deneme hikâyesi bizde olduğu gibi Batı'da da yaygın bir türdür. Çağdaş hikâyeciliğinin ilk ipuçlarını deneme hikâyelerinde bulabiliriz. Yazar; çiçekler, cimrilik, yoksulluk gibi bir deneme konusunu yine deneme kuralları içinde geliştirir. Bir inancı, insani bir özelliği; bir "huy"u tanımlar kendince. Savını doğrulayacak bilgilerle donatır yazısını ve sonunda ufacak bir örnek vererek bitirir. Bu durumda hikâye, deneme yazısının örneği durumuna düşmüştür; kahramansa yazarın düşüncesini somutlayan bir araçtır, yaşamasız bir "tip"tir, sığ ve tek boyutludur, tek özelliklidir.

Bu parçanın bütününde "deneme hikâyesi" ile ilgili aşağıdakilerden hangisinin üzerinde durulmaktadır?

- A) Bizde ve Batı'da yaygın bir tür olduğu
 B) Deneme yazısının sonunda bir örnek olarak verildiği
 C) Bir huy ya da davranışın anlatıldığı
 D) Kahramanının gerçeklikten uzak olduğu
 E) Çağdaş hikâyenin öncüsü olduğu
34. Türk öykücülüğünün önemli isimlerinden biri olan Sait Faik'in öykülerini her insan defalarca okumalıdır. Çünkü kendini geliştirmek isteyen her okuyucuyu birkaç adım ileriye götürür bu öyküler. Öykülerin anlatımı duru bir akarsuyun sessizce ilerlemesi gibidir. Öykülerde Türkçeye ait her güzelliği, her tadı son damlasına kadar görür, tadarsınız. Bu öykülerle kendinizi gerçek bir öykücü, gerçek bir yazar sertifikasında görürsünüz. Öykülerin dili oldukça şairane bir edayla karşımıza çıkar.

Bu parçada Sait Faik'in öykülerinin hangi özelliği öne çıkarılmıştır?

- A) Konusu
 B) Türü
 C) Biçemi
 D) Kişileri
 E) Planı

35 - 36. soruları aşağıdaki parçaya göre cevaplayınız.

Derimizde farklı uyarılara tepki veren pek çok sinir ucu bulunuyor. Dokunma, sıcaklık, soğukluk ve acı reseptörlerimiz mevcut fakat ıslaklığa duyarlı reseptörlerimiz yok. Kaldı ki su, hücrelerimizin çok büyük bir kısmını oluşturan madde olduğu için suya karşı duyarlı olan ve bu nedenle kendi içerisindeki bir maddeye karşı bile sürekli ateşlenen nöronlara sahip olmak bir hayli zorlayıcı olurdu. Bu nedenle ıslaklığın, sinir sistemimizin soğukluk, basınç ve maddenin dokusal özelliklerini temel alarak zamanla tanımladığı bir özellik olduğu düşünülüyor. Yapılan bir araştırmada kılların yoğun olduğu deri bölgelerinin ıslaklığa daha duyarlı olduğu görülmüş. Bunun nedeni olarak ise bölgelerde sinir uçlarının daha hassas olması gösteriliyor. Buna ek olarak doğduğumuz zaman kuru ve ıslak ayrımı değil, sıcak ve soğuk ayrımı yapabiliyoruz. Soğuk kıyafetlerin cildimize yapışması hissinin "ıslaklık" anlamına geldiğini zamanla öğreniyoruz.

35. Bu parçadan aşağıdakilerin hangisi çıkarılmaz?

- A) Islaklık, doğal biçimde değil öğrenme yoluyla algıladığımız bir uyarıcıdır.
 B) Sinir sistemimizde bazı uyarınları algılamak için çeşitli reseptörler vardır.
 C) Sinir uçlarımız, kıl köklerinin olduğu bölgelerde daha yoğundur.
 D) Vücudumuzun çoğu su olduğu için ıslaklık ve kuruluk ayrımı yapabiliriz.
 E) Islaklık hissine en çok, kıl köklerinin yoğun olduğu deri bölgeleri hassastır.

36. Bu parçada aşağıdaki sorulardan hangisinin yanıtı yoktur?

- A) Islaklık, kaç yaşında algılanabilir?
 B) Dış dünyadaki hangi özellikleri doğuştan algılayabiliriz?
 C) Islaklık hissinin neden doğrudan bir algısı yoktur?
 D) Derimizde bulunan reseptörler ne işe yarar?
 E) Kılların yoğun olduğu deri bölgeleri, neden ıslaklığa daha duyarlıdır?

37 - 38. soruları aşağıdaki parçaya göre cevaplayınız.

Veteriner hekimler ve hayvan davranış araştırmacıları, hayvanların zihinsel hastalıklar ve psikiyatrik bozukluklar yaşadıklarını ancak bunların, insanlarla tamamen aynı şekilde doğrulanabilir biçimlerde gerçekleşmediğini söylüyor. İnsanlar, yaşadıklarını ve duygularını doktorlara dil yardımıyla tarif edebilirken hayvanlar o şekilde iletişim kuramıyor, en azından şimdilik... Bu durum, hayvanların anksiyete ya da başka zihinsel bozukluklar yaşayıp yaşamadıklarını sadece davranışlarını gözleme yoluyla anlayabileceğimiz anlamına geliyor. Veteriner hekimler, eylemlerinde olası kanıtlar gördüklerinde bir hayvana anksiyete veya obsesif kompulsif bozukluk tanısı koyabilir. Fakat zihinlerini okuyamazlar, dolayısıyla tam olarak ne kadar hayvanın gerçekte zihinsel hastalıkla ilişkilendirilecek bir durum yaşıyor olabileceği hâlen belirsiz. İnsanların ve hayvanların beyinleri boyut ve karmaşıklık bakımından farklılık gösterse de her iki durumda da duygusal işlemler amigdalada meydana geliyor. İnsanlar gibi, ihmal edilen veya yaşadıkları ortamda bazı diğer rahatsız edici değişimler yaşayan hayvanlar, fevri saldırganlık gösterebiliyor. İnsanlardaki gibi evcil hayvanlarda da zorlayıcı (kompulsif) davranışlar oluşabiliyor.

37. Bu parçadan aşağıdakilerin hangisi çıkarılabilir?

- A) Hayvanlarda da insanlardaki tüm zihinsel ve psikiyatrik rahatsızlıkların görülebildiği, davranış araştırmacıları tarafından kanıtlanmıştır.
- B) Hayvanların davranışlarını izleyen uzmanlar, onların zihinsel bozukluk yaşayıp yaşamadıklarını kesin olarak söyleyebilir.
- C) İnsan ve hayvan beyni, karmaşıklık ve boyut olarak aynı olduğundan zihinsel rahatsızlıklar benzerdir.
- D) İnsanlarda da hayvanlarda da zihinsel rahatsızlıklar amigdala denen bölümde gerçekleşir.
- E) İnsan ve hayvanların iletişim kurma farklılıkları olsa da bazı zihinsel rahatsızlıklar ve bazı davranışlar, iki türde de ortaktır.

38. Bu parçadan,

- I. Hayvanların yaşadığı düşünülen zihinsel hastalıklar, tamamen doğrulanamaz.
- II. Bazı kanıtlar görüldüğünde hayvanlara anksiyete ve obsesif kompulsif davranış bozukluğu tanısı konabilir.
- III. Bazı hayvanlarda saldırganlık davranışının sebepleri arasında kompulsif davranışlar yatar.

Yargılarından hangilerine ulaşılabilir?

- A) Yalnız I
- B) Yalnız II
- C) Yalnız III
- D) I ve II
- E) I, II ve III

39 - 40. soruları aşağıdaki parçaya göre cevaplayınız.

Yıldızların görünmez olduğu gündüz saatlerinde seyyahlar, diğer doğal işaretlere bel bağlıyor. Ufukta toplanan bulut tipleri, ileride nasıl bir hava durumu olduğunu gösteren güzel bir işaret. Seyyahların ayrıca rüzgâr ve dalga kalıplarındaki değişimlerin ne anlama gelebileceğini de anlaması gerekiyor. Karayı bulmak söz konusu olduğunda hayvanlar genelde en önemli yardımcılar oluyor. Çünkü hayvanların evlerini, karayı ve adalarını bulma konusunda doğal bir kabiliyeti var. Hangi hayvanların sizi bir adaya yaklaştırabileceğini veya bir adadan uzaklaştırabileceğini anlamak çok önemli. Bunun için birçok ipucu bulunuyor. Yıldızlar, rüzgâr, bulutlar ve deniz yaşamıyla suyu anlayarak zaman geçirmek; seyyahlara bunların her birinin kendi başına ne anlama geldiğini ve ayrıca birlikte nasıl çalıştıklarını öğretiyor. Tıpkı bir ekibi birlikte çalışması gibi.

39. Bu parçaya göre seyyahların yolunu bulmasını sağlayan işaretlerle ilgili olarak aşağıdakilerden hangisi söylenemez?

- A) Gündüz vakti yıldızlardan mahrum kaldıkları için seyyahlar, doğadaki başka işaretleri okumak zorundadır.
- B) Seyyah, doğadaki işaretleri birbirine karıştırmadan ayrı ayrı değerlendirmeyi öğrenmelidir.
- C) Doğadaki bazı ipuçları bir araya geldiğinde seyyahlar için son derece önemli işaretlere dönüşür.
- D) Hayvanların evlerini bulma konusundaki doğal yeteneği, seyyahlara ipucu olabilecek bilgiler verir.
- E) Seyyahın karayı ve adaları bulma konusunda hayvanların doğal yeteneklerine güvenmesi ve davranışlarını anlaması önemlidir.

40. Bu parçanın anlatımında aşağıdakilerden hangisi yoktur?

- A) Benzetme
- B) Gerekçeli yargı
- C) Tanım cümlesi
- D) Karşılaştırma
- E) Deyim

1. Bu testte sırasıyla, Tarih (1 - 5), Coğrafya (6 - 10), Felsefe (11 - 15), Din Kültürü ve Ahlâk Bilgisi (16 - 20), Din Kültürü ve Ahlâk Bilgisi dersini yasal olarak almak zorunda olmayan veya farklı müfredat ile alanlar için Felsefe (21 - 25), alanlarına ait toplam 25 soru vardır.
2. Cevaplarınızı, cevap kağıdının Sosyal Bilimler Testi için ayrılan kısmına işaretleyiniz.

1. İlk ve Orta çağlar boyunca konargöçerler ile yerleşik yaşayan topluluklar arasındaki mücadeleler, genellikle konargöçerler lehine sonuçlanmıştır. Yaşanan bu durumda konargöçerlerin askerlere benzer hayatlarının olması kolayca askeri bir güç hâline gelebilmelerinde etkili olmuştur. Yaşanan bu mücadeleler sırasında yaşam ve tarım alanlarını terk etmeyi göze alamayan yerleşik yaşayanlar, çoğunlukla haraç ödemeyi kabul etmek zorunda kalmışlardır.

Yaşanan bu durum ile ilgili olarak;

- yaşam tarzının topluluklar arasındaki çatışmalarda belirleyici bir unsur niteliği taşıdığı,
- konargöçerlerin adaptasyon ve uyum yeteneklerinin daha üst boyutta olduğu,
- farklı yaşam kültürlerinin kendilerine özgü avantaj ve dezavantajlarının bulunduğu

çıkarımlarından hangileri yapılabilir?

- A) Yalnız I B) Yalnız II C) I ve III
D) II ve III E) I, II ve III

2. İLMİYE SINIFININ TEMEL GÖREVLERİ

İdari ve adli hizmetlerin yürütülmesi

Eğitim faaliyetlerinin yerine getirilmesi

Siyasi, askerî ve sosyal konularda alınan kararlarla ilgili dinî görüşün açıklanması

Buna göre Osmanlı bürokrasisinin önemli unsurlarından biri olan ilmiye sınıfı hakkında aşağıdaki yorumlardan hangisi yapılamaz?

- A) Farklı faaliyet ve sorumluluk alanları vardır.
B) Enderun Mektebinden yetişmişlerdir.
C) Devletin yönetim mekanizmalarında etkililerdir.
D) Hukuk alanında görev yapmışlardır.
E) Alınan kararların yürürlüğe girmesinde belirleyici rol oynamışlardır.

Enderun'da değişime olur
ilmiye enderun'da sıklıkla

3. Kırım Savaşı'nın, Rusya'nın yenilgisi ile sonuçlanmasının ardından 30 Mart 1856'da Paris Barış Antlaşması imzalanmış; Osmanlı Devleti'nin Sırbistan ile Eflak ve Boğdan'a tanıdığı hakların genişletilmesine, bu durumun antlaşmayı imzalayan Avrupa'nın büyük devletlerinin garantisi altına alınmasına, Karadeniz'de hiçbir devletin donanma ve tersane bulundurmamasına, Osmanlı Devleti'nin Avrupa devletler hukukuna dâhil edilmesine ve toprak bütünlüğüne saygı gösterilmesine karar verilmiştir.

Bu bilgilere göre,

- Rusya'nın sıcak denizlere inme politikasına engel olmaya çalışılmıştır.
- Osmanlı Devleti, gerçek anlamda kazanan devlet muamelesi görmemiştir.
- Boğazların güvenliğinin kalıcı olarak sağlanması hedeflenmiştir.

yargılarından hangilerine ulaşamaz?

- A) Yalnız II B) Yalnız III C) I ve II
D) I ve III E) II ve III

Osmanlı'da bulundurmaması için
genel devlet muamelesi

4. Damat Ferit Paşa'nın başında bulunduğu İstanbul Hükümeti; Anadolu'daki Millî Mücadele hareketine bir tepki olarak Kuva-yı İnzibatiye isimli bir teşkilat kurmuş, İngilizlerin desteği ile güçlendirilen bu kuvvet ile millî güçlere zarar vermeyi, BMM karşıtı isyanlar çıkarmayı veya bu isyanlara destek vermeyi hedefleyerek ülkedeki kaos ortamını daha da arttırmıştır.

Bu gelişmeler doğrultusunda İstanbul Hükümetinin;

- varoluş amacından uzaklaştığı,
- İttifak Devletleri ile ortak bir payda dâhilinde hareket ettiği,
- Anadolu'daki harekete karşı Makyavelist bir tutum izlediği

sonuçlarından hangilerine varılabilir?

- A) Yalnız I B) Yalnız II C) I ve III
D) II ve III E) I, II ve III

halkın
korunması
gerektir.

Millî Mücadele
karşı

Çukur
için her şey
Mükabül

5.

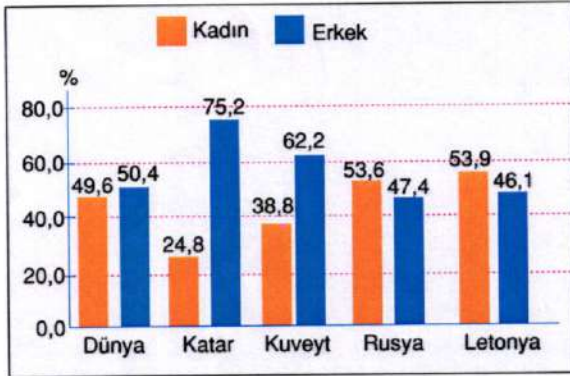
I. Dünya Savaşı'nın ardından 1922'de İtalya'da Benito Mussolini'nin, 1932'de Almanya'da Adolf Hitler'in başında olduğu aşırı milliyetçi ve totaliter yönetimlerin iş başına gelmesi ve bu ülkelerin yoğun bir şekilde silahlanarak yayılcı bir dış politika izlemeye başlamaları sonucu Türkiye; 1934'te Balkan Antantı'na, 1937'de Sadabad Paketi'ne katılmıştır.

Bu gelişmelere göre aşağıdaki sonuçlardan hangisine varılamaz?

- A) Milletler Cemiyetinin başarısız olduğu ✓
 B) Türkiye'nin, topraklarını ve sınırlarını korumak amacıyla girişimlerde bulunduğu ✓
 C) Avrupa'da yaşanan gelişmelerin siyasi ve stratejik olarak dengelenmeye çalışıldığı ✓
 D) Türkiye'nin tüm komşuları ile ittifak içinde hareket ettiği ✓
 E) Türkiye'nin diplomasiden yana bir dış siyaset izlediği ✓

Silahlanma
 Suriye - Balıq pohlarda solum tüm deremler.

6. Aşağıdaki grafikte bazı ülkelerdeki kadın ve erkek nüfus oranlarının 2024 yılındaki değerleri verilmiştir.



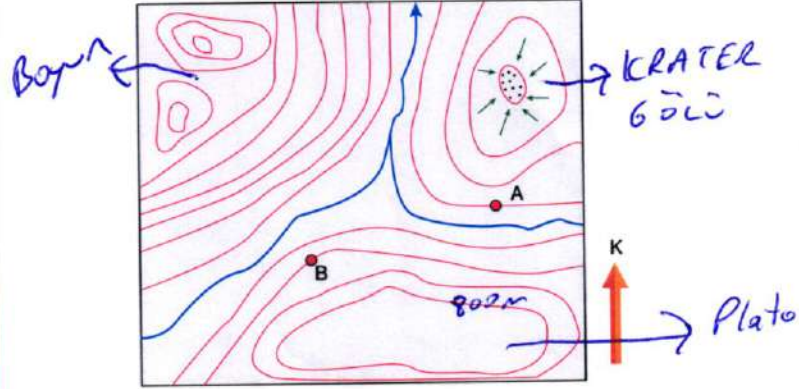
Dünya nüfusunda erkek ve kadın sayısı dengeli olmakla birlikte bazı ülkelerde erkek nüfusu belirgin bir şekilde fazla iken bazı ülkelerde ise tersi bir durum görülebilmektedir.

Bu durumun en önemli nedeni aşağıdakilerden hangisidir?

- A) Ülkelerde uygulanan nüfus politikalarının farklılık göstermesi
 B) Doğumda beklenen ortalama yaşam süresinin erkeklerde daha uzun olması
 C) İşçi göçlerinin daha çok erkekler tarafından gerçekleştirilmesi ✓
 D) Kadın nüfusunun eğitim seviyesinin daha yüksek olması
 E) Tarım faaliyetlerinde iş gücü olarak kadın nüfusunun daha çok tercih edilmesi

ERKEK NÜFUSUNUN FARKLILIK GÖSTERMESİ ERKEK İŞÇİ GÖÇÜDÜR TEMEL NEDEN İŞÇİ GÖÇÜ

7. Aşağıda verilen izohips haritasında A noktasının yükseltisi 500 m, B noktasının yükseltisi ise 600 m'dir.

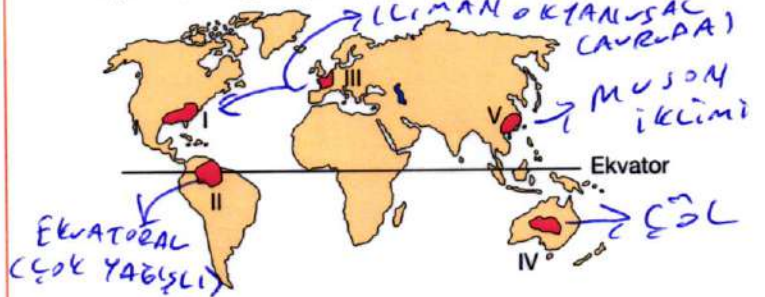


Bu izohips haritası ile ilgili aşağıdaki yargılardan hangisi yanlıştır?

- A) Haritanın kuzeydoğusunda volkanizma sonucunda oluşan bir krater gölü bulunmaktadır.
 B) Haritanın güneyinde 800 m'den yüksek bir plato bulunmaktadır.
 C) Haritanın kuzeybatısında boyun bulunmaktadır.
 D) Haritada 1300 m'den daha yüksek araziler bulunmaktadır.
 E) Haritadaki en alçak yerin yükseltisi 500 m'den daha fazladır. ✓

Haritada da akarsu 500 metre den aşağı seyrediyor. Yani Akarsu ve şerhisi 400 metre ile 500 metre arasındadır.

8. Aritmetik nüfus yoğunluğu; bir bölgede yaşayan insanların sayısının, o bölgenin yüz ölçümüne bölünmesi ile elde edilir.



Yukarıda verilen dünya haritasında numaralanmış alanların hangilerinde iklim koşullarının elverişsiz olmasından dolayı aritmetik nüfus yoğunluğu daha azdır?

- A) I ve II
 B) I ve III
 C) II ve IV ✓
 D) II ve V
 E) III ve V

Çöl ve Ekvatoral iklim yaşam için zor şartlar barındırır

9. Bilim insanları afet kapsamına giren olayları incelerken olayın etki alanının genişliğine, oluşum nedenine ve oluştuğu ortama göre farklı sınıflandırmalar yapmışlardır.

Buna göre

- I. Tropikal rüzgârlar → KLİMATOLOJİK
 II. Böcek istilası → BİYOLOJİK
 III. Orman yangınları → BİYOLOJİK
 IV. Sel ve taşkınlar → KLİMATOLOJİK

afet kapsamındaki olaylarından hangileri biyolojik afetler grubunda bulunmaktadır?

- A) Yalnız I B) I ve II C) II ve III
 D) I ve IV E) III ve IV

Biyolojik kapsam = CANLI

10. Dünya'nın Güneş etrafında elips yörüngede dönerken eksen eğik olduğu için aynı boylam üzerinde olan noktalarda yerel saatler eşit olsa da gündüz süreleri eşit olmadığı için Güneş'in doğuş ve batış saatleri farklı olabilmektedir.

Antalya ve Kocaeli illerinin aynı boylam üzerinde bulunduğu dikkate alındığında;

- I. 21 Haziran
 II. 21 Aralık
 III. 3 Ocak
 IV. 4 Temmuz

tarihlerinin hangilerinde Antalya'da Güneş'in Kocaeli iline göre daha erken doğup daha geç battığı gözlenir?

- A) Yalnız I B) Yalnız II C) II ve III
 D) I ve IV E) II ve IV

ANTALYA daha Güneyde yer alır Güneyde Gündüz süresi 23 EYLÜL ile 21 MART arasında fazladır

11. Eski dünyada insanların yaşamlarını sürdürmelerinde inançlar oldukça önemli bir rol üstlenebilmekteydi. Günümüzde artık bu inançların etkisi ve önemi kalmamıştır. Bugün yaşamımızı sürdürmemizde bize yardımcı olabilecek en önemli şey, düşüncedir. Taşların, yıldızların, bitki ve hayvanların düşünmelerine gerek yoktur; onların yazgılarını belirleyen yasalar, buna gerek bırakmamaktadır. İnsan için ise durum, bunun tam tersidir. İnsan hep bir şey yapmak ya da yapmamak durumundadır. Yapması ve kaçınması gereken şeyleri belirleyen ise kısmen inançlar ama daha çok düşünceler olmuştur. İnançlar ve düşünceler değiştiğinde insanın yaşamı da değişmiştir. Kısacası insanın yaşamını belirleyen en temel öge, düşüncedir. Dolayısıyla insanın kaderini belirlemesinde ona en büyük yardım felsefeden gelecektir.

Bu parçadan aşağıdaki yargıların hangisine ulaşılabilir?

- A) İnanç ve düşünce birbirinin yerine indirgenebilir.
 B) Felsefi düşünme; bilme ihtiyacını karşılar.
 C) Felsefe insanın eksikliğini fark etmesini sağlar.
 D) Felsefe, bireye farkındalık kazandırır.
 E) Felsefi düşüncelerin genel geçerliliği yoktur.

12. Bazıları herhangi bir biçimde dokunulan ya da tutulan şeyin var olacağını sert ve katı bir biçimde öne sürerler. Bunlar, cisimsel olmayanın var olduğunu açıklayanları hiçe sayarak reddederler.

Platon bu sözleriyle aşağıdaki felsefi yaklaşımlardan hangisine bir eleştiri getirmektedir?

- A) Varoluşun özden önce geldiğini savunan egzistansiyalizm
 B) Gerçek olanın akılsal olduğunu savunan idealizm
 C) Gerçekliği maddi dünya ile sınırlayan materyalizm
 D) Varlığı oluş hâlinde açıklayan devinizm
 E) Varlığın var olmadığını öne süren nihilizm

13. **Tuna:** Baba bence günümüz dünyasında bilgiye erişim çok kolaylaştı.
- Mete:** Ben de aynı şeyi düşünüyorum oğlum fakat bunun olumsuz yanlarını da unutmamalısın.
- Tuna:** Baba, teknoloji sayesinde insanlar aklına takılan hemen her soruya çok hızlı bir şekilde yanıt almaya başladı. Bunun ne gibi bir olumsuz yanı olabilir ki?
- Mete:** Çok olumsuz yanı olabilir. Teknoloji derken sanırım özellikle sanal dünyadan bahsediyorsun. O dünyada o kadar çok bilgi kirliliği var ki hangisi bilginin doğru, hangisinin yanlış olduğunu nasıl anlayacaksın?
- Tuna :** Bence bu çok basit. Eğer bir bilgi birçok haber sitesi tarafından servis ediliyorsa ben onu doğru kabul ederim.
- Mete:** Yani sana göre bir bilginin doğru olması için çoğunluk tarafından öyle kabul edilmesi mi gerekiyor?
- Tuna :** Kesinlikle evet!

Bu diyalogda doğru bilginin aşağıdaki ölçütlerinden hangisi tartışılmaktadır?

- A) Uygunluk B) Tümel uzlaşım
- C) Tutarlılık D) Fayda
- E) Apaçıklık

14. Descartes, Meditasyonlar'ın hemen başında şöyle söyler: "... bilimler alanında sağlam ve kalıcı bir şey ortaya koymak istiyorsam hayatımda bir kez olsun daha önce inanmış olduğum bütün kanılardan kurtulmaya girişmemin ve her şeye yeniden ve temellerden başlamamın gerekli olduğu yargısına vardım." Bu anlamda Descartes, sağlam bir şekilde temellendirilmedikleri ve kanıtlanmadıkları gerekçesiyle şimdiye kadar sahip olduğu bütün kanılardan kurtulmayı kendisine hedef olarak koyar ve bunu şöyle dile getirir: "... kendime dingin bir yalnızlık içinde güvenli bir dinlenme ortamı sağlamış bulunduğum bugün, tam bir ciddiyet ve özgürlük içinde, bütün eski kanılarımın toptan yıkımına girişiyorum."

Bu parçadan aşağıdaki yargıların hangisine ulaşılabilir?

- A) Şüphe, doğru bilginin önündeki en büyük engeldir.
- B) Doğru bilgiye ulaşmanın olanağı yoktur.
- C) Şüphe, insanı hakikate ulaştırabilecek bir araçtır.
- D) Akıl ve duyu birlikteliğiyle şüphenin üstesinden gelinebilir.
- E) Bilimler alanında kesin kabullerden söz edilemez.

15. Elimde dört renkli kalem, Aristoteles'in Physica metni önümde açık masamda oturuyordum. Yukarıya bakarak dalgın bir şekilde gözümü pencereden dışarıya dikmişim, o anın görüntüsü hâlâ gözümün önünde. Birden kafamdaki parçalar yeni bir şekilde düzenlendiler ve yerli yerine oturdular.

Çenem düştü çünkü Aristoteles birden daha önce hayal etmemin hiç mümkün olmadığı bir şekilde gerçekten çok iyi bir fizikçi olarak göründü gözüme. Şimdi, neyi neden söylemiş olduğunu ve otoritesinin ne olmuş olduğunu anlayabiliyordum.

Thomas Kuhn'a ait bu sözlerden aşağıdakilerden hangisi çıkarılabilir?

- A) Filozofların değişmez düşüncelerinin olduğu
- B) Bilgilerin zamanla değişip güncellenebileceği
- C) Aristoteles'in tüm bilim insanlarıncaya otorite kabul edildiği
- D) Düşünürlerin bilimsel kimliğinin felsefenin önüne geçtiği
- E) Bilimin başlangıçta fizik ile geliştiği

16-20. soruları Din Kültürü ve Ahlak Bilgisi dersini yasal olarak almak zorunda olanlar ve İmam Hatip Okulları öğrencileri/mezunları cevaplayacaktır.

16. "Allah'ın rahmeti sayesinde sen onlara karşı yumuşak davrandın. Eğer kaba, katı yürekli olsaydın onlar senin etrafından dağılıp giderlerdi. Artık sen onları affet. Onlar için Allah'tan bağışlanma dile. İş konusunda onlarla müşavere et. Bir kere de karar verip azmettin mi, artık Allah'a güven, şüphesiz Allah (kendisine) güvenenleri sever." (Âl-i İmrân, 3: 159)

Bu ayette

- I. tevekkül,
II. merhamet,
III. istişare,
IV. iffet

kavramlarından hangilerine değinilmiştir?

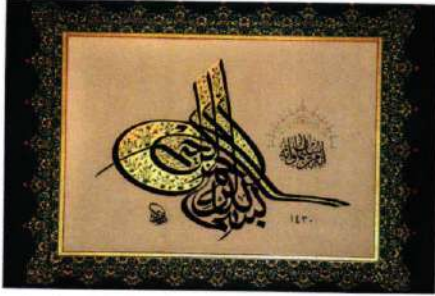
- A) I ve II B) II ve III C) III ve IV
- D) I, II ve III E) I, II, III ve IV

17. Fıtratı gereği insan üstün bir güce inanmaya, bağlanmaya ve ona sığınmaya ihtiyaç duyar. Bu ihtiyacının bir sonucu olarak da bu durumu birtakım davranışlarla göstermeye çalışır. İbadet yoluyla inandığı yüce varlığı zikreder, onunla olan bağıını canlı tutar ve kuvvetlendirir.

Bu parçadan aşağıdaki ifadelerin hangisi çıkarılabilir?

- A) İnsan ibadet yoluyla güzel ahlaka yönelir.
 B) İbadetlerin hem bireysel hem toplumsal yönü vardır.
 C) İnsan korku duygusuyla ibadet etme gereği duyar.
 D) İnsanın yaratılış amacı Allah'a kulluk etmektir.
 E) İbadetler insanın inandığı varlıkla sağlam bir bağ kurmasını sağlar.

18.



İslam medeniyetinde sanat, büyük bir öneme sahiptir. Zira Allah'ın; yarattığı her şeyi uyumlu, düzenli, estetik bir biçimde yaratması ve Hz. Muhammed'in "...Şüphesiz ki Allah güzeldir, güzelliği sever." hadisi İslam medeniyetinde, özgün tarzda, birçok sanat dalının ortaya çıkmasında ve gelişmesinde etkili olmuştur.

Buna göre verilen görselde

- I. ebru,
 II. hüsnühat,
 III. minyatür,
 IV. tezhip

sanat dallarından hangileri kullanılmıştır?

- A) Yalnız II B) Yalnız III C) I ve II
 D) II ve IV E) III ve IV

19. Güzel ahlakın tüm topluma yayılması ve erdemli davranışların sosyal hayatın her alanında hâkim olması o toplumu güçlü, mutlu ve huzurlu kılar. Bilimden felsefeye, sanattan spora, iş hayatından alışverişe her alanda kendini hissettiren güzel ahlak; toplumda ilahi rahmet ve bereketin yayılmasına vesile olur. Hz. Peygamber'in, genç sahabe Muaz bin Cebel'i Yemen'e vali olarak gönderirken ona verdiği tavsiyelerden biri de insanlara güzel ahlak ile muamele etmesidir. Bu tavsiye, güzel ahlakın insanlar üzerindeki olumlu etkisinden kaynaklanır. Müslümanların bu güzel ahlakı, İslam'ın kısa bir sürede farklı coğrafyalarda yayılmasını sağlamıştır.

Bu parçadan aşağıdaki ifadelerin hangisine ulaşılamaz?

- A) Ahlak anlayışı bireylerin değer yargılarına göre farklılık gösterir.
 B) Ahlak, toplumsal hayatı güzelleştiren bir etkiye sahiptir.
 C) Güzel ahlak, İslam coğrafyasının genişlemesine katkı sağlamıştır.
 D) Güzel ahlak üzere yöneticilik yapılması peygamberî bir özelliktir.
 E) Toplumsal hayatta huzur ve mutluluk fazilet sahibi insanlarla sağlanır.

20. İslam dini Arap Yarımadası'nda Hicaz bölgesinde ortaya çıkmış, buradan dünyaya yayılmıştır. Mekke ve Medine, Hicaz bölgesinin en önemli iki şehridir. Mekke'de bulunan ve yeryüzünde Allah'a ibadet amacıyla yapılan ilk mabet olan Kâbe, Müslümanların kiblesidir. Tarih boyunca birçok âlim bu bölgeye hac ve ilim yolculukları yapmış, günümüzde de Müslümanlar hac ve umre yapmak amacıyla bu bölgeyi ziyaret etmektedirler.

Bu parçadan hareketle Hicaz bölgesi ile ilgili

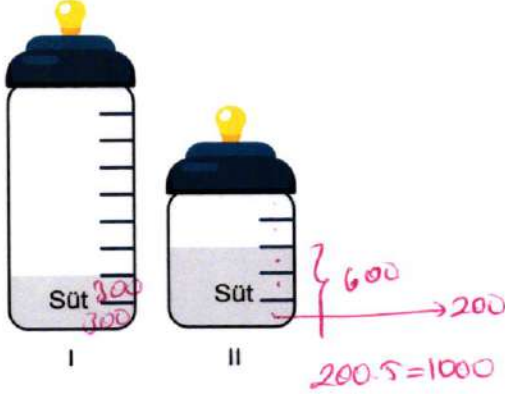
- I. İslam dininin doğduğu coğrafyadır.
 II. İslam'ın ilk kiblesi buradadır.
 III. Hz. Muhammed'in yaptığı ilk mescit Mekke'dedir.
 IV. Bazı ibadetler bu topraklarda yerine getirilmektedir.

ifadelerinden hangileri söylenemez?

- A) Yalnız I B) Yalnız III C) II ve III
 D) I ve IV E) III ve IV

- Bu testte 40 soru vardır.
- Cevaplarınızı cevap kâğıdının Temel Matematik Testi için ayrılan kısmına işaretleyiniz.

- Aşağıdaki iki biberondan birincisi dokuz eşit, ikincisi beş eşit parçaya ayrılmıştır.

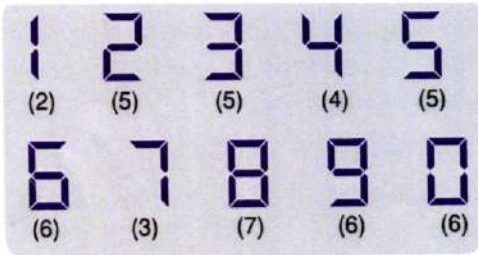


İki biberon da çizgiler arası eşit hacimde sıvı almaktadır. Görseldeki durumlarda biberonlarda eşit miktarda süt bulunmaktadır.

Uzun biberonun kapasitesi 2700 ml olduğuna göre kısa biberonun kapasitesi kaç mililitredir?

- A) 900 B) 1000 C) 1200
D) 1350 E) 1500

- Aşağıda bir dijital saatin gösteriminde yer alan rakamlar ile bu rakamların kaç çizgiden oluştuğu bilgileri verilmiştir. Nehir, rakamların kendisini pay, rakamları oluşturan çizgi sayısını ise payda olacak şekilde yazarak 10 tane rasyonel sayı oluşturuyor. Son olarak da bu rasyonel sayıların ondalık gösterimini buluyor.



Buna göre aşağıdakilerden hangisi Nehir'in elde ettiği ondalık gösterimlerden biri değildir?

- A) 0,4 B) 0,5 C) 0,6 D) 1,2 E) 1,5

$$\begin{aligned}
 1 &\rightarrow \frac{1}{2} = 0,5 & 6 &\rightarrow \frac{6}{6} = 1 \\
 2 &\rightarrow \frac{2}{5} = 0,4 & 7 &\rightarrow \frac{7}{3} = 2\frac{1}{3} \\
 3 &\rightarrow \frac{3}{5} = 0,6 & 8 &\rightarrow \frac{8}{7} = 1\frac{1}{7} \\
 4 &\rightarrow \frac{4}{4} = 1 & 9 &\rightarrow \frac{9}{6} = 1,5 \\
 5 &\rightarrow \frac{5}{5} = 1 & 0 &\rightarrow \frac{0}{6} = 0
 \end{aligned}$$

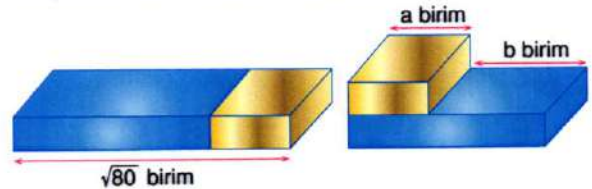
- Bir musluktan her 3 saniyede 1 damla su boş akmaktadır. Emel, su israfını engellemek için su damlatan bu musluğun önüne başlangıçta boş olan 10 litrelik bir kap koyuyor.

Buna göre bu kabın tamamen dolması kaç dakika sürer? (30 damla su = 1 ml, 1 litre = 1000 ml)

- A) $1,2 \cdot 10^4$ B) $1,5 \cdot 10^4$ C) $1,8 \cdot 10^4$
D) $2 \cdot 10^4$ E) $2,4 \cdot 10^4$

$$\begin{aligned}
 10 \text{ lt} &= 10 \cdot 1000 = 10^4 \text{ ml} \\
 30 \text{ sn} &= 1 \text{ ml} \\
 x &= 10^4 \text{ ml} \\
 \frac{30 \text{ sn}}{1 \text{ ml}} &= \frac{x}{10^4 \text{ ml}} \\
 x &= 30 \cdot 10^4 = 3 \cdot 10^5 \text{ sn} \\
 \frac{3 \cdot 10^5 \text{ sn}}{60} &= \frac{3 \cdot 10^5}{60} \text{ dk} \\
 &= \frac{3 \cdot 10^4}{2} \text{ dk} \\
 &= 1,5 \cdot 10^4 \text{ dk}
 \end{aligned}$$

- Aşağıda mavi ve sarı renkli tahta parçaları yan yana konulduğunda oluşan uzunluk ile sarı renkli tahta parçasının mavi renkli tahta parçasının üzerine konulmasıyla elde edilen görüntü ve uzunluklar verilmiştir.



Buna göre a'nın alabileceği tam sayı değeri en çok kaç olabilir? ($a < b$)

- A) 2 B) 3 C) 4 D) 5 E) 6

$$\begin{aligned}
 a + b &= \sqrt{80} \\
 a < b &\rightarrow a = b \text{ olsa idi} \\
 &\rightarrow 2a = \sqrt{80} = 4\sqrt{5} \\
 a &= 2\sqrt{5} \text{ olurdu} \\
 \text{Fakat esit değil} \\
 a &< 2\sqrt{5} \text{ olmalı}
 \end{aligned}$$

5. A, B ve C birbirinden farklı rakamlar olmak üzere

- iki basamaklı AB sayısı 4 ile,
- iki basamaklı BC sayısı 6 ile,
- iki basamaklı CA sayısı 5 ile

tam bölünebilmektedir.

Buna göre $A \cdot B \cdot C$ çarpımı kaçtır?

- A) 30 B) 40 C) 48 D) 60 E) 72

CA \rightarrow 5'in katı $A \neq 5$ olmalı

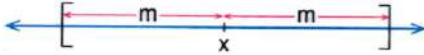
AB = 5B \rightarrow 5'in katı

2 veya 6 olmalı

B=2 olursa BC \rightarrow 2C \rightarrow 6'ın katı

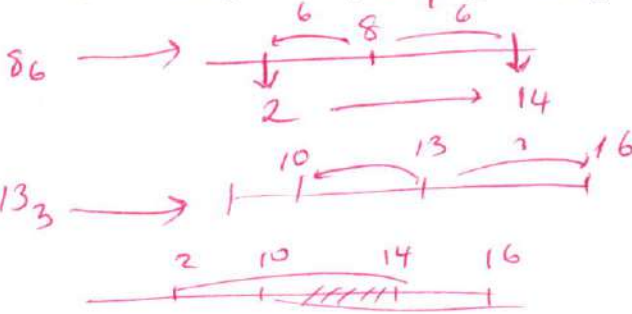
B=6 olursa BC \rightarrow 6C \rightarrow 6'ın katı

6. Sayı doğrusu üzerinde bir x sayısına uzaklığı en fazla m birim olan sayıların belirttiği bölge (x) ile gösteriliyor.



Buna göre $(8)_6$ ve $(13)_3$ bölgelerinin her ikisinde de bulunan noktalar aşağıdakilerden hangisi ile gösterilir?

- A) $(10)_3$ B) $(11)_2$ C) $(11)_3$ D) $(12)_2$ E) $(12)_3$



7. a pozitif bir tam sayı olmak üzere

$$(-3)^{a^2+6a} < 0$$

eşitsizliği veriliyor.

Buna göre

- I. $a^2 + 1$ T+T=C
II. $3^a - 1$ T-T=C
III. $a + 3$ T+T=C

ifadelerinden hangileri kesinlikle çift sayıdır?

- A) Yalnız I B) Yalnız III C) I ve II
D) I ve III E) I, II ve III

8. İçinde haşlanmış fasulye bulunan bir konserve kutusunun görünümü aşağıda verilmiştir.

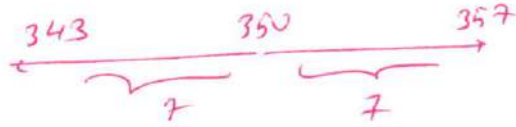


Bu kutunun üzerindeki etikette, ağırlık değeri olarak 350 gram ve bu değerin yanında bir \approx sembolü yazılıdır. Bu sembol, kutuda bulunan fasulyenin ağırlığının etikette yazılı olan ağırlık değerinin %2 azı ile %2 fazlası arasında değer alabileceğini ifade etmektedir.

Buna göre bu kutuda bulunan fasulyenin ağırlığının gram türünden alabileceği değerleri ifade eden eşitsizlik aşağıdakilerden hangisidir?

- A) $|x - 350| < 7$ B) $|x - 350| < 8$
C) $|x - 352| < 6$ D) $|x - 352| < 7$
E) $|x - 352| < 8$

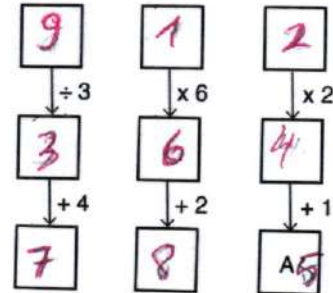
$$350 \cdot \frac{2}{100} = 7$$



$$|x - 350| < 7$$

9. 1'den 9'a kadar olan rakamlar her kutuya farklı bir rakam gelecek şekilde yerleştirilecektir.

Bu yerleştirmede okun çıktığı kutudaki rakama okun yanındaki işlem uygulanacak ve işlem sonucu okun gösterdiği kutunun içine yazılacaktır.



Buna göre A yerine hangi rakam yazılmalıdır?

- A) 9 B) 8 C) 7 D) 6 E) 5

10. Bir bilgisayarda metin belgesi içerisinde geçen bir kelimeyi veya kelimeler içindeki ardışık harf dizilimini bulmak için kullanılan arama kutusu görseli aşağıda verilmiştir.



Örneğin metin belgesine "BUL" kelimesini bulmak için görseldeki arama kutusuna "BUL" yazılıp arama butonuna basılır. Bulunan kelimeler; bul, kabul, bulantı, İstanbullu gibi içinde bul geçen kelimelerdir.

Deniz bilgisayardaki metin belgesine "YAZ" yazdığına 18 kelime, "AR" yazdığına 34 kelime, "YAZAR" yazdığına 8 kelime bulunur.

Buna göre Deniz'in metin belgesinde "YAZ" veya "AR" yazılı kaç farklı kelime vardır?

- A) 44 B) 45 C) 46 D) 47 E) 48

$$\begin{array}{r} \text{YAZ} \\ 18 \\ \hline \end{array} \quad \begin{array}{r} \text{AR} \\ 34 \\ \hline \end{array} \quad \begin{array}{r} \text{YAZAR} \\ 8 \\ \hline \end{array}$$

$$-8 \left(\begin{array}{r} 18 \\ 10 \end{array} + \begin{array}{r} 34 \\ 26 \end{array} + 8 = 44 \# \right.$$

11. Ümit; defterine çizmiş olduğu üçgen ile ilgili olarak aşağıdaki p, q ve r önermelerini veriyor:

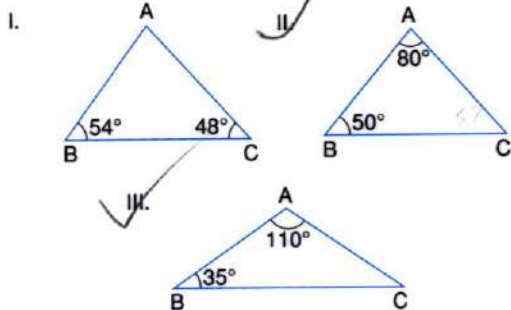
p: "Çizdiğim üçgenin bir açısı 48° 'dir."

q: "Çizdiğim üçgen dar açılı üçgendir."

r: "Çizdiğim üçgen ikizkenar üçgendir."

p, q ve r önermeleri için $(p \Rightarrow q) \Rightarrow r$ önermesinin yanlış olduğu biliniyor.

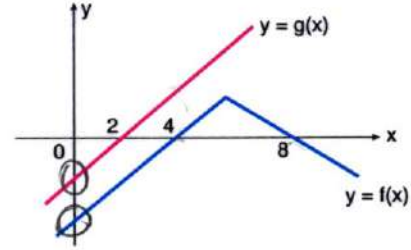
Buna göre



Üçgenlerinden hangileri Ümit'in çizdiği üçgen olabilir?

- A) Yalnız I B) Yalnız III C) I ve II
D) II ve III E) I, II ve III

12. Dik koordinat düzleminde f ve g fonksiyonlarının grafikleri şekilde verilmiştir.



Bu fonksiyonlarla ilgili;

- $(f \circ g)(2) = a$ $F(g(2)) = F(0) \neq 0$
- $(f+g)(4) = b$ $F(4) + g(4) \geq 0$
- $(g \circ f)(8) = c$ $g(F(8)) = g(0) < 0$

eşitlikleri veriliyor.

Buna göre aşağıdaki sıralamalardan hangisi doğrudur?

- A) $a < b < c$ B) $a < c < b$ C) $b < c < a$
D) $c < a < b$ E) $c < b < a$

$$b > c > a$$

13. A, B ve C sıfırdan farklı birer rakam ve ABC üç basamaklı bir doğal sayı olmak üzere \rightarrow ve \leftarrow sembolleri kullanılarak

$$\overrightarrow{ABC} = \overleftarrow{CBA}$$

$$\overrightarrow{ABC} = \overleftarrow{BCA}$$

eşitlikleri tanımlanıyor.

$$\overrightarrow{A4B} + \overleftarrow{A7B} = 926$$

olduğuna göre A + B toplamı kaçtır?

- A) 8 B) 10 C) 12 D) 14 E) 16

$$100B + 40 + A + 100B + 70 + A$$

$$200B + 2A + 110 = 926$$

$$200B + 2A = 816$$

$$\begin{array}{l} A=8 \\ B=4 \end{array} \left. \vphantom{\begin{array}{l} A=8 \\ B=4 \end{array}} \right\} 12 \#$$

14. 1 ve kendisinden başka bölünen olmayan pozitif tam sayılara asal sayı denir. Bir asal sayının rakamlarının kareleri toplamı yine bir asal sayıya eşit oluyorsa bu sayıya "Helli asal sayısı" denir.

Örneğin $2^2 + 3^2 = 13$ asal sayı olduğundan 23 sayısı bir Helli asal sayısıdır.

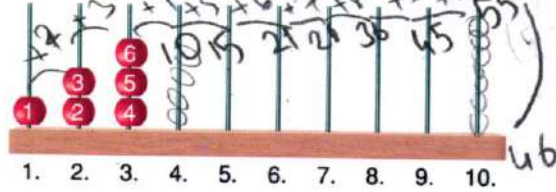
Buna göre aşağıdaki sayılardan hangisi Helli asal sayısı değildir?

- A) 41 B) 61 C) 83 D) 89 E) 113

$$16 + 1 = 17 \checkmark \quad 36 + 1 = 37 \checkmark \quad 64 + 9 = 73 \checkmark \quad 64 + 81 = 145 \times \quad 1 + 4 + 9 = 14 \checkmark$$

15. Yeterince uzun 10 çubuktan oluşan bir abaküse 1'den başlanarak numaralandırılmış boncuklar aşağıdaki kurala göre takılacaktır:

- 1. çubuğa 1 numaralı bir boncuk
- 2. çubuğa 2 ve 3 numaralı iki boncuk
- 3. çubuğa 4, 5 ve 6 numaralı üç boncuk
- Bu şekilde numaralı sıralı biçimde ilerleyerek her çubuğa numarası kadar boncuk takılıyor.



Buna göre aşağıdaki boncuklardan hangisi 10. çubuğa takılmış olamaz?

- A) 44 B) 47 C) 49 D) 51 E) 54

16. Bir veri grubundaki sayılar küçükten büyüğe doğru sıralandığında veri sayısı tek ise ortadaki sayıya, çift ise ortadaki iki sayının aritmetik ortalamasına o veri grubunun ortanca değeri (medyanı) denir. Bir veri grubunda en çok tekrar eden sayıya o veri grubunun tepe değeri (modu) denir.

Aşağıda tam sayılardan oluşan ve küçükten büyüğe doğru sıralanmış bir veri grubu verilmiştir.

15, a, 19, b, 23, c, 32

Bu veri grubuyla ilgili,

- Sadece iki değer birbirine eşittir.
- Ortanca değeri, tepe değeri ve aritmetik ortalaması eşittir.

bilgileri veriliyor.

Buna göre c değeri kaçtır?

- A) 25 B) 27 C) 28 D) 30 E) 31

17. Bir tezgâhta bulunan armut, erik ve kirazın kilogram türünden toplam ağırlıkları sırasıyla 7, 5 ve 4 sayılarıyla; bu meyvelerin kilogram satış fiyatları ise sırasıyla 1, 2 ve k sayılarıyla doğru orantılıdır.

Bu meyvelerin bir kısmı satıldıktan sonra

- Tezgâhta kalan armut, erik ve kirazın toplam ağırlıklarının birbirine eşit olduğu,
- Bu üç çeşit meyvenin her birinin satışından elde edilen gelirlerin birbirine eşit olduğu

görülmüyor.

Buna göre k kaçtır?

- A) 2 B) 3 C) 4 D) 5 E) 6

18. Diyetisyenler, insanların ideal vücut ağırlığını hesaplamak için

$$K = (B - 100) \cdot 0,9$$

formülünü kullanmaktadır.

Bu formülde "K = ideal vücut ağırlığı (kg)", "B = Boy uzunluğu (cm)" olarak yazılır. Boy uzunluğu 1,72 m olan bir kişinin ağırlığı 71 kg'dır.

Bu kişinin ideal vücut ağırlığına ulaşması için kaç kilogram zayıflaması gerekir?

- A) 6,2 B) 6,4 C) 6,6 D) 6,8 E) 7,2

$$(172 - 100) \cdot 0,9 = 64,8$$

$$71 - 64,8 = 6,2$$

19. Bir iş yerinde kullanılan A ve B marka yazıcılarla ilgili olarak

- A marka yazıcı 20 saniye 30 sayfa yazdırmaktadır.
- B marka yazıcı 45 saniyede 90 sayfa yazdırmaktadır.

bilgileri veriliyor.

Buna göre 1 saat boyunca B marka yazıcının yazdırabileceği sayfa sayısı, A marka yazıcının yazdırabileceği sayfa sayısından kaç fazladır?

- A) 1440 B) 1560 C) 1680 D) 1740 E) 1800

$$B \rightarrow 45 \text{ sn} \cdot 90 = 3600 \text{ sayfa}$$

$$A \rightarrow 20 \text{ sn} \cdot 30 = 600 \text{ sayfa}$$

$$3600 - 600 = 3000$$

20. Bir video oynatıcısında geri tuşuna ya da ileri tuşuna her basışta video eşit sürelerle geri ya da ileri alınabilmektedir.



Can, bir videonun $\frac{5}{8}$ 'ini izlemişken, 3 kez arka arkaya geri tuşuna bastığında video 24 saniye geri alınmıştır. Can, geri tuşu yerine ileri tuşuna 6 kez arka arkaya basarsa video bitmiş olacaktı.

Buna göre Can'ın izlediği videonun tamamı kaç saniyedir?

- A) 128 B) 136 C) 144 D) 156 E) 164

$$128 - 24 = 104$$

$$104 \cdot 6 = 624$$

$$624 + 104 = 728$$

21. Erdem girdiği 30 soruluk bir sınavda soruları okumadan bütün soruları B olarak işaretlemiştir.

Aşağıdaki görselde bu sınavın cevap anahtarı vardır.

Cevap anahtarı		
1 (A)	11 (A)	21 (A)
2 (A)	12 (A)	22 (A)
3 (A)	13 (A)	23 (A)
4 (A)	14 (A)	24 (A)
5 (A)	15 (A)	25 (A)
6 (A)	16 (A)	26 (A)
7 (A)	17 (A)	27 (A)
8 (A)	18 (A)	28 (A)
9 (A)	19 (A)	29 (A)
10 (A)	20 (A)	30 (A)

Bu sınavda her dört yanlış bir doğruyu götürdüğüne göre Erdem bu sınavda kaç net yapmıştır?

- A) 3 B) 4 C) 5 D) 6 E) 7

10 doğru 20 yanlış var

$$\frac{20}{4} = 5 \text{ doğruyu götürdü}$$

$$10 - 5 = 5 \text{ neti var.}$$

22. Bir kahvecide farklı üç boy bardak kullanılmaktadır. Aşağıdaki görselde bu bardaklarla satılan filtre kahvelerin fiyatları verilmiştir.



Bu kahvecide bir gün boyunca 95 adet küçük boy, 60 adet orta boy filtre kahve satılmıştır. Bu kahvecide aynı gün büyük boy bardakla yapılan filtre kahve satışından elde edilen toplam gelir, küçük ve orta boy bardakla yapılan filtre kahve satışından elde edilen toplam gelire eşittir.

Buna göre bu kahvecide aynı gün satılan toplam büyük boy filtre kahve sayısı kaçtır?

- A) 105 B) 108 C) 120 D) 125 E) 130

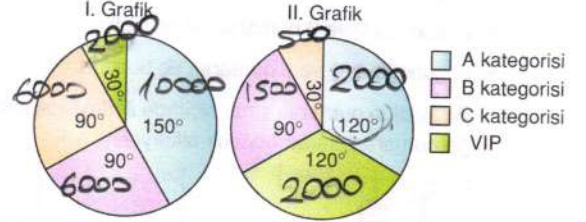
$$95 \cdot 60 + 75 \cdot 60 = 85 \cdot x$$

$$60(95 + 75) = 85 \cdot x$$

$$60 \cdot 170 = 85 \cdot x$$

$$12 \cdot 10 = 85 \cdot x \quad x = 120$$

23. Aşağıdaki grafiklerden birincisinde bir basketbol takımının satışa sunduğu maç biletlerinin tribünlere göre sayıca dağılımı verilmiştir. 2. grafikte ise maç saatine kadar satılan biletlerin tribünlere göre sayıca dağılımı verilmiştir.



Satışa sunulan VIP biletlerin tamamı, A kategorisi biletlerin ise 2000 tanesi satılmıştır.

Buna göre bu takımın satışa sunduğu biletlerin yüzde kaçını satılmıştır?

- A) 20 B) 25 C) 30 D) 35 E) 40

$$\frac{\text{Toplam satılan} = 6000}{\text{Toplam satışa sunulan} = 24000} = \frac{1}{4} = \%25$$

- 24.



Yukarıda Kuzey'in 56 parçadan oluşan yapbozun bir kısmını tamamladığı görsel verilmiştir.

Buna göre Kuzey kaç parça daha eklerse yapbozun %75'ini tamamlamış olur?

- A) 1 B) 2 C) 3 D) 4 E) 5

Yapbozun eksik parçaları $\Rightarrow 16$

Olan parçaları $\Rightarrow 40$

$$\frac{(40+x)}{56} = \frac{75}{100} \Rightarrow 160 + 4x = 168$$

$x = 2$ Diğer seçenekler geçiniz.

25.



Görselde bir kafenin içecek menüsü verilmiştir. Bu kafeye giden arkadaş grubu bu içeceklerden toplam 18 tane içiyor. Hesap istenildiğinde gelen adisyona kahve döküldüğü için bazı kısımlar okunamıyor.



Buna göre bu arkadaşların içtiği toplam limonata sayısı kaçtır?

- A) 2 B) 3 **C) 4** D) 5 E) 6

$$\begin{array}{r} \text{Türk kahvesi} \\ \text{satılan} \quad x \\ \hline \text{Limonata} \\ 10-x \\ \hline \text{fiyat} \quad x \cdot 65 + 90 \cdot (10-x) = 750 \\ 65x + 900 - 90x = 750 \text{ TL} \\ 900 - 25x = 750 \quad | x = 6 \end{array}$$

26. Mustafa Bey, odasına okullardan mezun olduğu yıllarda çekildiği fotoğrafları koymuştur. Aşağıdaki görselde bu fotoğraflar ile fotoğrafların çekildiği yıllar verilmiştir.



İlkokul mezuniyeti 1994 x yaşında
Lise mezuniyeti 2000 $x+6$ yaş
Üniversite mezuniyeti 2005 $x+11$ yaş
Mustafa Bey'in bu fotoğrafları çekildiği yıllardaki yaşlarını toplamı 50'dir.

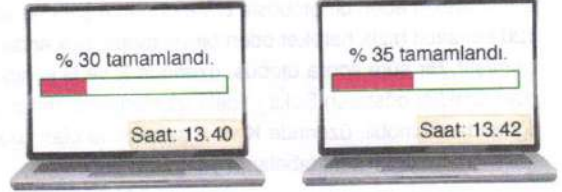
Buna göre Mustafa Bey'in 2024 yılındaki yaşı kaçtır?

- A) 39 B) 40 **C) 41** D) 42 E) 43

$$\begin{array}{r} x + x + 6 + x + 11 = 50 \\ 3x + 17 = 50 \\ 3x = 33 \\ \boxed{x = 11} \end{array}$$

1994-11 = 1983 doğumlu
2024 - 1983 = 41 yaşında

27. Bertan'ın bilgisayarına sabit hızla indirdiği bir film dosyasının farklı zamanlardaki indirilme yüzdeleri aşağıda verilmiştir.



Buna göre saat 14.00'te film dosyasının yüzde kaçını indirmiş olur?

- A) 75 **B) 80** C) 85 D) 90 E) 95

2 dakikada %5 doluyor.

$$\begin{array}{r} 14.00 \\ - 13.40 \\ \hline \end{array}$$

20 dakika

$\times 10$ $\left\{ \begin{array}{l} 2 \text{ dakika } \% 5 \text{ ise} \\ 20 \text{ dakika } \% 50 \text{ dolar} \end{array} \right. \times 10$

%30 zaten doluydu.

$$\%30 + \%50 = \%80$$

28. Ekrem, elemanları sıfırdan farklı rakamlar olan bir kümenin elemanlarını kullanarak rakamları farklı üç basamaklı doğal sayılar yazacaktır. Yazma işlemini tamamlayan Ekrem, olması gereken 65 fazla sayı elde etmiştir. Yazdığı sayıları kontrol eden Ekrem, soruyu okurken "rakamları farklı" ifadesine dikkat etmediğini fark etmiştir.

Buna göre bu kümenin eleman sayısı kaçtır?

- A) 4 **B) 5** C) 6 D) 7 E) 8

n elemanlı bir küme için

$$= \underline{n} \cdot \underline{(n-1)} \cdot \underline{(n-2)} = \text{rakamları farklı sayılar}$$

$$\Rightarrow n^3 - 3n^2 + 2n$$

$$\underline{n} \cdot \underline{n} \cdot \underline{n} = n^3$$

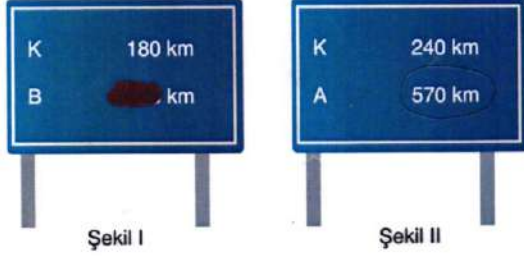
$$n^3 - (n^3 - 3n^2 + 2n) = 65$$

$$n^3 - n^3 + 3n^2 - 2n = 65$$

$$n = 5$$

Diğer sayfaya geçiniz.

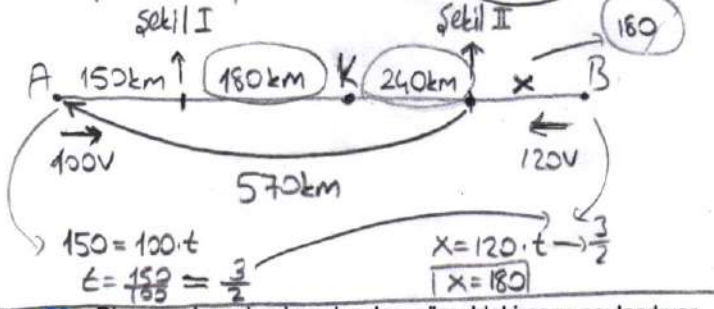
29. Doğrusal bir yol üzerinde A ve B şehirleri arasında K şehri bulunmaktadır. A şehrinden B şehrine saatte 100 km sabit hızla hareket eden bir otobüsle B şehrinden A şehrine saatte 120 km sabit hızla hareket eden bir otomobil aynı anda yola çıkmıştır. Bir süre sonra otobüs, üzerinde K ve B şehirlerine olan uzaklığı gösteren Şekil - I'deki tabelanın yanından geçtiği anda otomobil, üzerinde K ve A şehirlerine olan uzaklığı gösteren Şekil - II'deki tabelanın yanından geçmiştir.



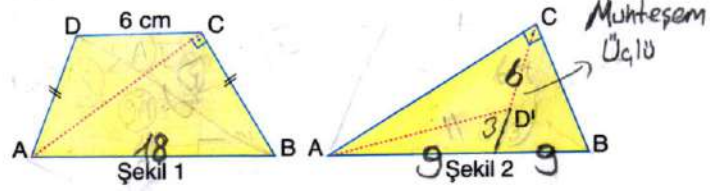
Çamur lekesi yüzünden Şekil - I'de B şehrine olan uzaklık görünmemiştir.

Buna göre tabelada görünmeyen değer kaçtır?

- A) 720 B) 700 C) 640 D) 600 E) 560

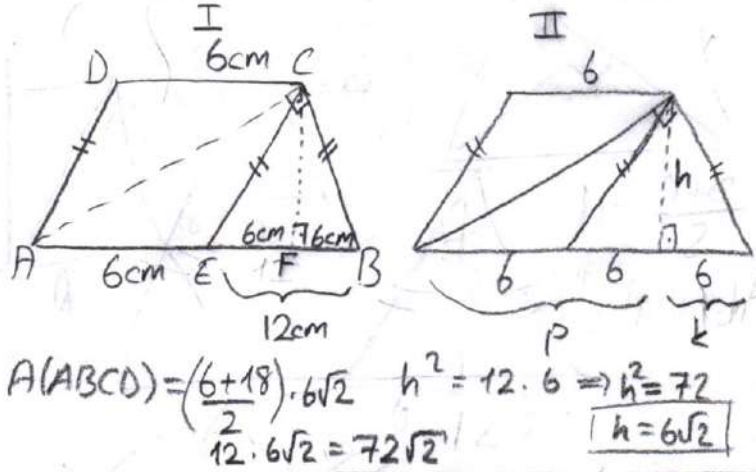


31. Şekil 1'de verilen ABCD ikizkenar yamuğu biçimindeki kâğıtta, $IAD I = IBC I$ ve $[AC] \perp [BC]$ ve $ICDI = 6$ cm'dir. Bu kâğıt D köşesinden $[AC]$ boyunca katlandığında D köşesi Şekil - 2'deki D' noktasına geliyor. D' noktası ABC üçgeninin ağırlık merkezidir.

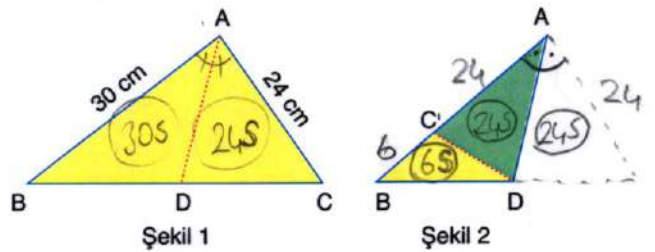


Buna göre ABCD yamuğunun alanı kaç santimetrekaredir?

- A) 72 B) 80 C) $60\sqrt{2}$
D) $72\sqrt{2}$ E) $80\sqrt{2}$



32. Şekil - 1'de verilen ön yüzü sarı, arka yüzü yeşil renkli ABC üçgeni biçimindeki kâğıt, C köşesinden $[AD]$ boyunca katlandığında Şekil - 2'deki gibi C köşesi $[AB]$ üzerindeki C' noktasına geliyor.

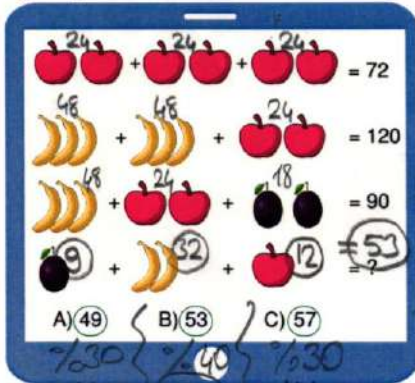


$IABI = 30$ cm ve $IAC I = 24$ cm olduğuna göre $\frac{A(C'BD)}{A(ABD)}$ oranı kaçtır?

- A) $\frac{1}{6}$ B) $\frac{1}{5}$ C) $\frac{1}{4}$ D) $\frac{2}{9}$ E) $\frac{1}{3}$

$$\frac{A(C'BD)}{A(ABD)} = \frac{68}{308} = \frac{1}{5}$$

30. Bir sosyal medya hesabından görseldeki soru paylaşıyor. Bu hesap sahibi, soruyu doğru yanıtlayan kişiler arasından 1 kişiye çekilişle YKS soru bankası seti hediye edecektir.



%40 B şikemi, seçmiş yani 192 kişi doğru cevabı seçmiş.

$480 \cdot \frac{40}{100} = 192$ erkek
 $\frac{192}{4} = 48$ erkek yanlış cevap
144 erkek doğru cevap

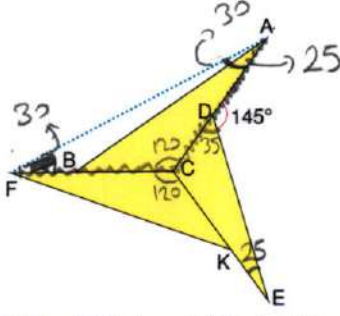
Bu ankete katılan 480 kişinin %30'u A seçeneğini, %40'ı B seçeneğini, kalan kısmı ise C seçeneğini işaretlemiştir. Ayrıca ankete katılanların %40'ı erkek olup erkeklerin de %25'i ankete yanlış cevap vermiştir.

Buna göre çekilişi kazanan kişinin erkek öğrenci olma olasılığı kaçtır?

- A) $\frac{1}{3}$ B) $\frac{1}{2}$ C) $\frac{2}{3}$ D) $\frac{3}{4}$ E) $\frac{4}{5}$

$$\frac{144}{192} = \frac{3}{4}$$

33.



Şekilde ABC, DCE ve CFK üçgeni biçimindeki eş kartonlarla bir desen oluşturulmuştur.

$m(\widehat{ADE}) = 145^\circ$ olduğuna göre $m(\widehat{BAF})$ kaç derecedir?

- A) 5 B) 8 C) 10 D) 12 E) 15

$$m(\widehat{FAC}) = 30^\circ$$

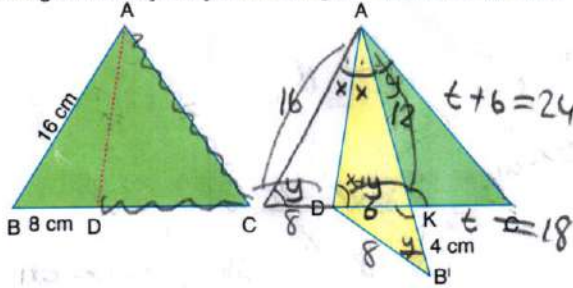
$$m(\widehat{BAC}) = 25^\circ$$

$$m(\widehat{BAF}) = 30^\circ - 25^\circ = 5^\circ$$

$$\frac{t}{6} = \frac{12}{4} = \frac{t+6}{8} \rightarrow 24$$

34.

Şekil 1'de verilen ön yüzü yeşil, arka yüzü sarı renkli olan ABC üçgeni biçimindeki kâğıt; B köşesinden [AD] boyunca katlandığında B köşesi, Şekil 2'deki gibi B' noktasına geliyor.



Şekil 1

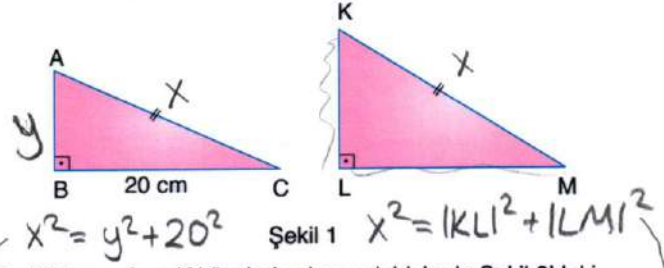
Şekil 2

$|AB| = 16$ cm, $|BD| = 8$ cm, $|B'K| = 4$ cm ve $|AC| = |CD|$ olduğuna göre AKC üçgeninin çevre uzunluğu kaç santimetredir?

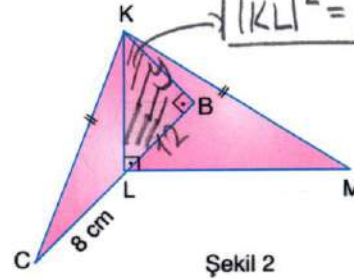
- A) 42 B) 48 C) 50 D) 54 E) 56

$$12 + 18 + 24 = 54$$

35. Şekil 1'de verilen ABC ve KLM dik üçgenlerinin hipotenüs uzunlukları eşittir.



Bu iki üçgen A ve K köşeleri çakışacak biçimde Şekil 2'deki gibi üst üste konuluyor.



Şekil 2

$|AC| = |KM|$, $|BC| = 20$ cm, $|CL| = 8$ cm olduğuna göre $|LM|$ kaç santimetredir?

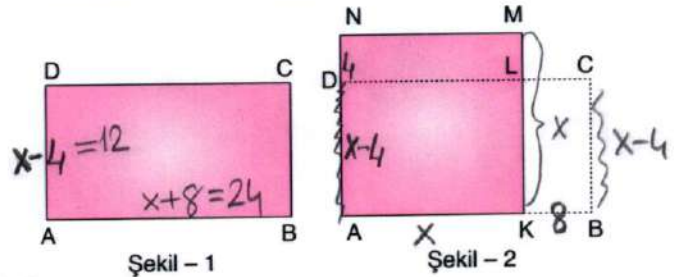
- A) 12 B) 15 C) 16 D) 17 E) 18

$$x^2 = y^2 + 400 \quad x^2 = y^2 + 144 + |LM|^2$$

$$y^2 + 400 = y^2 + 144 + |LM|^2$$

$$256 = |LM|^2 \quad |LM| = 16$$

36. Aşağıda Şekil 1'de verilen ABCD dikdörtgeninin [AD] kenarı 4 cm uzatılıp, [AB] kenarı 8 cm kısaltılarak Şekil 2'deki AKMN karesi elde edilmiştir.



Şekil - 1

Şekil - 2

Oluşan DLMN ve KBCL dikdörtgenlerinin alanları sırasıyla S_1 ve S_2 olup $S_2 - S_1 = 32$ cm² dir.

Buna göre ABCD dikdörtgeninin alanı kaç santimetrekaredir?

- A) 180 B) 196 C) 224 D) 240 E) 288

$$S_1 = 4 \cdot x \quad S_2 = (x-4) \cdot 8 = 8x - 32$$

$$S_2 - S_1 \Rightarrow 8x - 32 - 4x = 32$$

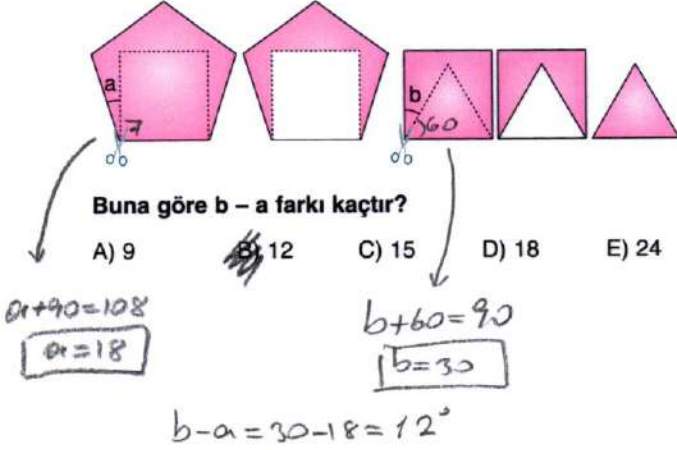
$$4x = 64 \quad x = 16$$

$$12 \times 24 = 288$$

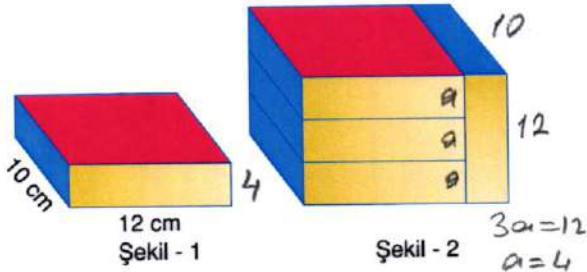
Diğer sayfaya geçiniz.

37. Kenarlarının uzunlukları ve iç açılarının ölçüleri eşit olan çokgenlere düzgün çokgen denir. Kenar sayısı n olan bir çokgenin iç açıları ölçüleri toplamı $(n - 2) \cdot 180^\circ$ 'dir.

Düzgün beşgen biçimindeki bir kartondan kare biçimindeki bir karton kesiliyor. Elde edilen kare biçimindeki kartondan da eşkenar üçgen biçiminde bir karton kesiliyor.



38. Dikdörtgenler prizmasının hacmi taban kenarlarının uzunlukları ile yüksekliğin uzunluğunun çarpımına eşittir.

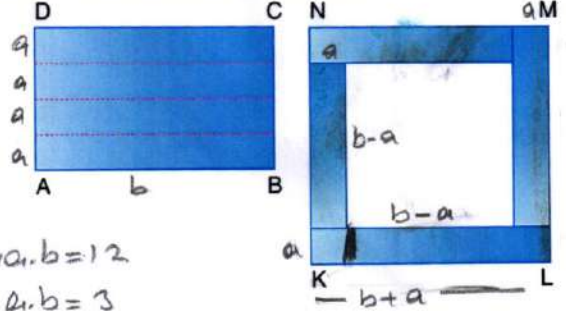


Şekil - 1'de verilen dikdörtgenler prizması biçimindeki kutulardan dört tanesi ile Şekil - 2'deki yapı elde ediliyor.

Buna göre bu kutulardan birinin hacmi kaç santimetreküptür?

- A) 480 B) 560 C) 600 D) 640 E) 720
- $V = 10 \cdot 12 \cdot 4$
 $V = 480$

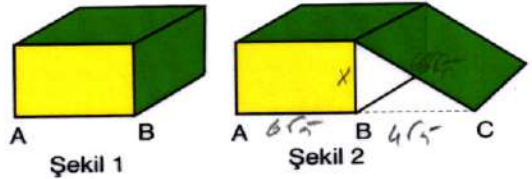
39. Alanı 12 birimkare olan ABCD dikdörtgeni dört eş dikdörtgenel bölgeye ayrılıp, aralarında boşluk kalmadan birleştirilerek KLMN dikdörtgeni oluşturuluyor.



KLMN dikdörtgeninin alanı 90 birimkare olduğuna göre dikdörtgenler arasında kalan beyaz bölgenin alanı kaç birimkaredir?

- A) 70 B) 72 C) 76 D) 78 E) 80
- $(a+b)^2 = 90$
 $a^2 + b^2 + 2ab = 90$
 $a^2 + b^2 = 84$
- $(b-a)^2 = ?$
 $a^2 + b^2 - 2ab = ?$
 $84 - 6 = 78$

- 40.



Şekil 1'de verilen ve taban ayrıtı $6\sqrt{5}$ birim olan kare dik prizma biçimindeki kapaklı kutunun kapağı, Şekil 2'deki gibi açıldığında kapağın ucu zemine C noktasında temas ediyor.

$ACI = 10\sqrt{5}$ birim olduğuna göre kutunun hacmi kaç birimküptür?

- A) 1000 B) 1200 C) 1500 D) 1600 E) 1800

$x = 10$

$V = 6\sqrt{5} \cdot 6\sqrt{5} \cdot 10$
 $V = 1800$

1. Bu testte sırasıyla, Fizik (1-7), Kimya (8-14) ve Biyoloji (15-20) alanlarına ait 20 soru vardır.
2. Cevaplarınızı, cevap kâğıdının Fen Bilimleri Testi için ayrılan kısmına işaretleyiniz.

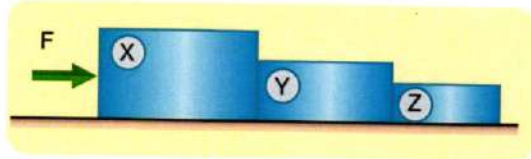
1. Maddelerin ortak ve ayırt edici özellikleri ile ilgili; Ahmet, Eylül ve Sena aşağıdaki yorumları yapıyor.

Ahmet	Sabit sıcaklık ve basınçta özkütle maddeler için ayırt edici özelliktir.	✓
Eylül	Kütle maddeler için ayırt edici özelliktir.	ortak özellik
Sena	Eylemsizlik maddeler için ortak özelliktir.	✓

Buna göre Ahmet, Eylül ve Sena'nın yorumlarından hangileri doğrudur?

- A) Yalnız Ahmet
B) Yalnız Sena
C) Ahmet ve Sena
D) Eylül ve Sena
E) Ahmet, Eylül ve Sena

2. Şekilde verilen X, Y ve Z cisimleri F kuvveti uygulanarak sürtünmesiz düzlemde hareket etmektedir.



- I. işlem: Z cismi alınıp, X cisminin üzerine yapıştırılarak konuluyor.
- II. işlem: Z cismi alınıp, Y cisminin üzerine yapıştırılarak konuluyor.

Buna göre yapılan işlemlerin sonucunda X ve Y cisimleri arasında oluşan etki - tepki kuvvetinin büyüklüğü, ilk duruma göre aşağıdakilerin hangisindeki gibi değişir?

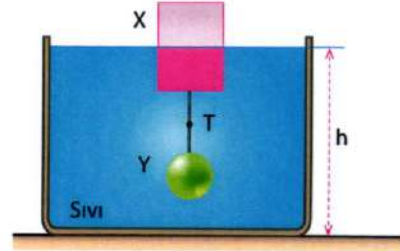
- | I. İşlem | II. İşlem |
|-------------|-----------|
| A) Artar | Değişmez |
| B) Artar | Azalar |
| C) Azalar | Azalar |
| D) Azalar | Değişmez |
| E) Değişmez | Değişmez |

Sistemin ivmesi değişmiyor

$$M_1 = m_y \cdot a$$

$$M_2 = (m_y + m_z) \cdot a$$

3. Birbirine ip ile bağlı X ve Y cisimleri şekildeki gibi dengededir.

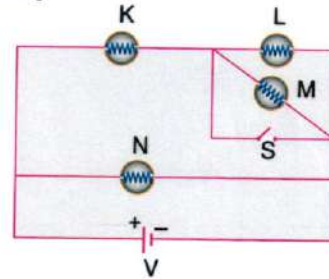


Buna göre ip kesildiğinde

- I. Y cismi, kap tabanına batar.
 - II. h yüksekliği değişmez. (azalar, X'in batan hacmi azalıyor)
 - III. X cisminin etki eden kaldırma kuvveti değişmez. (azalar)
- yargularından hangileri doğru olur? (T ip gerilme sıfırdan farklıdır.)

- A) Yalnız I
B) I ve II
C) I ve III
D) II ve III
E) I, II ve III

4. Özdeş K, L, M ve N lambalarından oluşan elektrik devresi şekilde verilmiştir.



Buna göre S anahtarı kapatıldığında

- I. L ve M lambaları söner. (Kısa devre olur)
- II. K ve N lambalarının parlaklığı artar. (N değişmez)
- III. Üreticinin tükenme süresi azalır. (Devrenin direnci azalar akım artar)

- A) Yalnız I
B) I ve II
C) I ve III
D) II ve III
E) I, II ve III

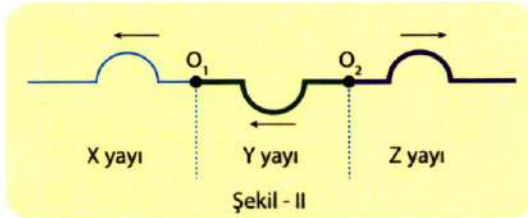
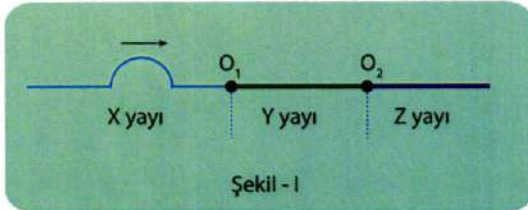
5. Basıncın, maddelerin hâl değiştirme sıcaklıklarına etkilerine;

- I. Yaz gününde dağ yamaçlarında bir miktar kar olması
- II. Düdüklü tencerelerde yemeklerin daha kısa sürede ve iyi pişmesi
- III. Kış günü karlı havalarda, yollardaki karların daha çabuk eriyip yol kenarlarında karların erimeden bir süre daha kalması

ifadelerinde belirtilenlerden hangileri örnek verilebilir?

- A) Yalnız II B) I ve II C) I ve III
D) II ve III **E) I, II ve III**

6. X, Y ve Z yayları O_1 ve O_2 noktalarında birleştirilmiştir. X yayında oluşturulan atmaların geçişlerinde yansıyan ve iletilen atmaların son durumu Şekil II'de verilmiştir.

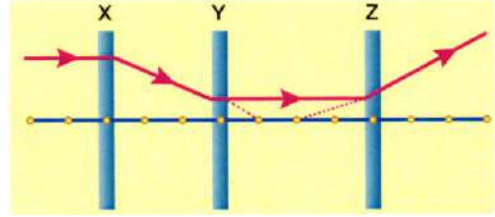


Buna göre yaylar arasındaki kalınlık - incelik ilişkisi ile ilgili aşağıdakilerden hangisi kesinlikle yanlıştır?

- A) $X > Z$ B) $Z > X$ C) $Z > Y$
D) $X = Z$ **E) $Y > X$**

Yansıyan ilk atma bas yukarı yansıdığından $X > Y$ olacaktır.

7. Şekilde verilen X, Y ve Z kutularında mercekler bulunmaktadır. X kutusuna gönderilen ışının izlediği yol şekildeki gibidir.



Noktalar arası uzaklıklar eşit olduğuna göre

- I. Kutularda bulunan merceklerin hepsi kalın kenarlı mercektir. (X ince kenarlı mercektir)
- II. Odak uzunluğu en büyük olan mercek X kutusundaki mercektir. $f_x = 4$ $f_y = 1$ $f_z = 2$
- III. Işığın rengi değiştirilirse izlediği yol değişmez. odak uzaklığı renke bağlıdır.

ifadelerinden hangileri doğrudur?

- A) Yalnız I **B) Yalnız II** C) I ve II
D) II ve III E) I, II ve III

8. X bileşiği ile ilgili,

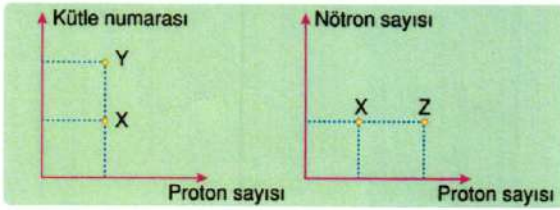
- 4 cins atom içerir.
- Yapısında metal katyonu vardır.
- Oksijen atomu içerir.

bilgileri verilmektedir.

Buna göre X bileşiğinin yaygın adı aşağıdakilerden hangisi olabilir?

- A) Kireç taşı $CaCO_3$ B) Zaç yağı H_2SO_4
C) Çamaşır sodası Na_2CO_3 **D) Yemek sodası $NaHCO_3$**
E) Kezzap HNO_3
- 4 tür atom
3 metal kat

9. Aşağıda X, Y ve Z element atomlarına ait grafikler verilmiştir.

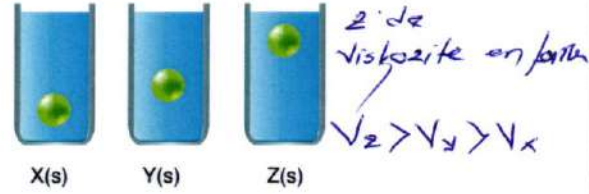


Buna göre X, Y ve Z elementleri ile ilgili aşağıdaki ifadelerden hangisi yanlıştır?

- A) X ve Y birbirinin izotopudur. *Proton aynı KN farklı*
 B) Z'nin çekirdek yükü, X ve Y'nin çekirdek yükünden büyüktür. *Protonu daha fazla.*
 C) Y'nin nötron sayısı, X'in nötron sayısından küçüktür.
 D) X ve Z birbirinin izotonudur.
 E) X ve Y'nin kimyasal özellikleri aynıdır.

Y'nin kütle Num. daha fazla nötronu daha fazla

11. Aynı ortamda bulunan X, Y ve Z sıvılarına özdeş bilyeler aynı anda atılıyor. Bir süre sonra bilyelerin konumları şekildedeki gibi olduğu gözleniyor.



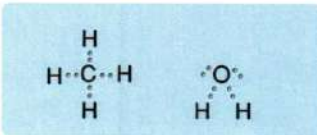
Buna göre

- I. Akmaya karşı en fazla direnç gösteren X sıvısıdır.
 II. Sıvıların viskoziteleri arasında $Z > Y > X$ ilişkisi vardır.
 III. Z ve Y sıvılarının sıcaklığı artırılırsa viskoziteleri X sıvısınıninkine eşit olabilir. *Sıcaklık artarsa Viskozite azalır.*

ifadelerinden hangileri doğrudur?

- A) Yalnız I B) Yalnız II C) Yalnız III
 D) II ve III E) I, II ve III

10. CH_4 ve H_2O moleküllerine ait Lewis nokta yapıları şekilde verilmiştir.



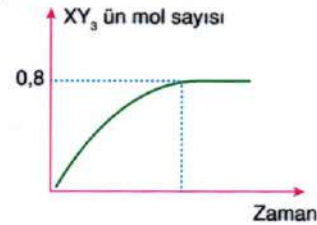
Bu moleküller ile ilgili aşağıda verilen ifadelerden hangisi yanlıştır?

- A) CH_4 molekülünde C atomları oktete ulaşmıştır.
 B) Her iki molekülde de yalnız polar kovalent bağlar bulunur.
 C) CH_4 apolar, H_2O ise polar moleküldür.
 D) H_2O içerisinde CH_4 molekülünün çözünmesi beklenmez.
 E) CH_4 ile H_2O molekülleri karıştırılırsa aralarında hidrojen bağı oluşur.

8'et tamamlandı
Hidrojen bağı sadece H_2O da var CH_4 te Hid. bağı yok.

12. Eşit mollerde X_2 ve Y_2 gazları alınarak XY_3 bileşiği oluşturulmaktadır.

Oluşan XY_3 ün mol sayısı zaman grafiği şekildeki gibidir:



Buna göre

- I. 0,4 mol X_2 gazı artmıştır. *0,8'er mol alınmış olurdu. 0 zaman 1,2 mol Y_2 harcanmamış.*
 II. Başlangıç karışımı 2,4 moldür.
 III. Tepkime tam verimle gerçekleşmiştir. *1,2'er mol alınmış olabilir*

ifadelerinden hangileri kesinlikle yanlıştır?

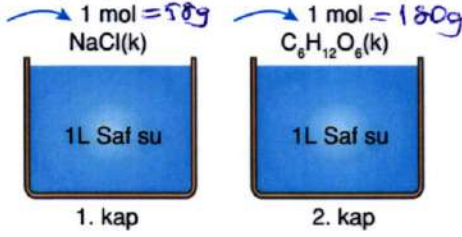
- A) Yalnız I B) Yalnız II C) Yalnız III
 D) I ve II E) II ve III



B
 H 0,4 mol 1,2 mol

1,2'er mol alınmış Y_2 bile tam verim olur.

13. Aynı ortamda bulunan aynı sıcaklıktaki şekildeki kaplara birer mol NaCl ve $C_6H_{12}O_6$ katıları eklenerek tamamen çözünmesi sağlanıyor.



Buna göre oluşan çözeltilerin *esit su*

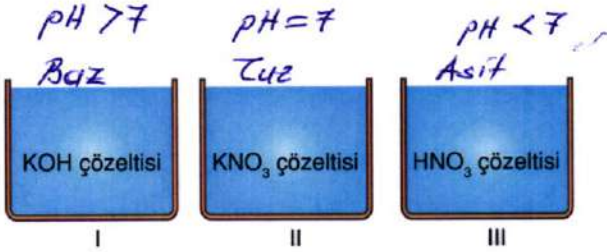
- ✓ I. Kütlece % derişimleri → *çözünen kütleler farklı*
 ✓ II. Kaynamaya başlama sıcaklıkları → *toplam katedily derişimi farklı*
 — III. Kaynamaları sırasındaki buhar basınçları *Aynı ortamda*
 niceliklerinden hangileri **kesinlikle** farklıdır?

(NaCl = 58, $C_6H_{12}O_6$ = 180)

- A) Yalnız I B) Yalnız II C) I ve II D) II ve III E) I, II ve III

Kaynamı sırasında buhar basıncı eşit olur

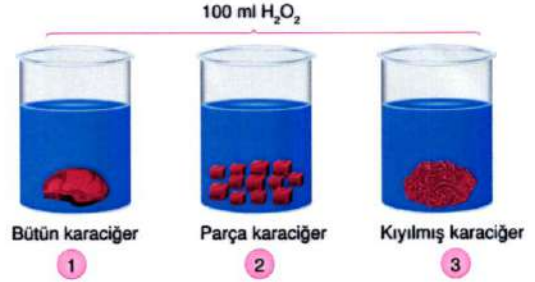
14.



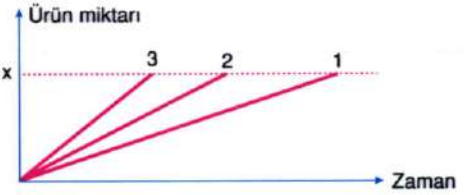
25°C'de hazırlanan numaralanmış çözeltiler ile ilgili aşağıdakilerden hangisi doğrudur?

- A) I. çözelti mavi turnusolu kırmızıya çevirir.
 B) Çözeltilerin pH değerleri arasında I > II > III ilişkisi vardır.
 C) III. çözeltide OH^- iyonu bulunmaz.
 D) II. çözeltide H^+ iyon sayısı OH^- iyon sayısından büyüktür.
 E) Her üç çözeltide korozif etki göstermez.

15. Aşağıdaki deney düzeneklerini hazırlayan bir araştırmacı optimum ortam koşullarında üç deney tüpüne eşit miktarda H_2O_2 (hidrojen peroksit) ve eşit miktarda ancak farklı yüzey alanlarına sahip karaciğer parçalarını ekliyor ve ortaya çıkan deney sonuçlarını kaydediyor.



Araştırmacı, kaydedilen deney sonuçlarına göre yapmış olduğu gözlemlerde aşağıdaki grafiği elde ediyor.



Buna göre deney tüplerinde meydana gelen değişimin nedeni aşağıdaki faktörlerden hangisidir?

- A) Sıcaklık B) Substrat miktarı
 C) pH D) Substrat yüzeyi
 E) Serbest enzim miktarı

16. Hücre zarından madde geçişlerinden olan kolaylaştırılmış difüzyon ve aktif taşıma olayları aşağıdakilerin hangisinde doğru bir şekilde karşılaştırılmıştır?

- A) Kolaylaştırılmış difüzyon hücre dışından hücre içine doğru, aktif taşıma hücre içinden hücre dışına doğru gerçekleşir.
 B) Kolaylaştırılmış difüzyonda enzimler görev alırken aktif taşımada taşıyıcı proteinler görev alır.
 C) Kolaylaştırılmış difüzyon ile iki ortam arasındaki yoğunluk farkı azalırken aktif taşımayla iki ortam arasındaki yoğunluk farkı artar.
 D) Kolaylaştırılmış difüzyonla küçük moleküller zardan geçiş yaparken aktif taşımayla büyük moleküller zardan geçiş yapar.
 E) Kolaylaştırılmış difüzyonda ATP harcanırken aktif taşımada harcanmaz.

TYT DENEME 2 - A Kitapçığı

BIYOLOJİ

15) Karaciğer Katalaz enzimi üretir. Katalaz enzimi zehirli H_2O_2 'yi H_2O ve $\frac{1}{2}O_2$ 'ye parçalar. Karaciğerin yüzeyi arttıkça ortama verilen serbest enzim miktarı artar. Enzim miktarı arttıkça tepkime hızı artar ve ürün oluşumu daha kısa sürede tamamlanır.

Cevap: E

16) Kolaylaştırılmış difüzyon zardan geçebilen küçük moleküllerin çok yoğun oldukları ortamdaki az yoğun ortama doğru enerji harcanmadan ve enzim kullanılmadan taşıyıcı proteinler aracılığıyla geçişidir. İki ortam arasındaki yoğunluk farkı azalır.

Aktif taşıma zardan geçebilen küçük moleküllerin az yoğun ortamdaki çok yoğun ortama doğru (ya da madde yoğunluğu eşitse) enerji harcanarak ve enzim kullanarak geçişidir. İki ortam arasındaki yoğunluk farkı artar.

Cevap: C

17) Balıklarda embriyonik dönemde solungaç yarıkları bulunur, ergin dönemde de solungaç solunumu yapar.

Kurbağalarda embriyo solungaç yarıkları bulunur. Larva solungaç solunumu, ergin kurbağa ise akciğer ve deri solunumu yapar.

Sürüngen, kuş ve memelilerde embriyoda solungaç yarıkları bulunur. Ergin bireyler akciğer solunumu yapar.

Cevap: D

18) $n=3$ kromozomlu hücrenin mitoz bölünmesidir.

1 → İnterfaz ⇒ DNA eşlenmesi olur, kardeş kromatitler oluşur, DNA miktarı iki katına çıkar. Kromozom sayısı değişmez.

2 → Profaz ⇒ Çekirdek zarı ve çekirdeklik eriyerek kaybolur.

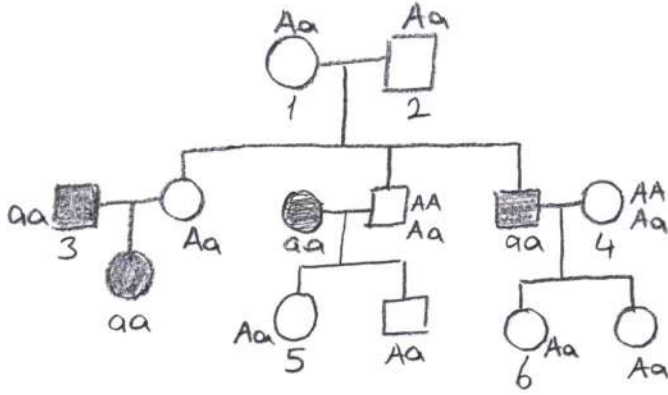
3 → Metafaz ⇒ Kromozomlar ekvatorial düzlemde tek sıra halinde dizilir. Kromozomların en net görüldüğü evredir.

4 → Anafaz ⇒ İğ iplikleri kısalır, sentromer eşlenmesi olur, kardeş kromatitler ayrılır. Kromozom sayısı geçici olarak iki katına çıkar.

5 → Telofaz ⇒ Genetik yapısı aynı olan iki çekirdek oluşur.

Cevap: A

19)



3 numaralı birey 1 ve 2'nin çocuğu olmadığı için B şıkkı yanlıştır.

Cevap: B

20)

I → Saprofit bakteri ve mantarlar

II → Denitrifikasyon bakterileri

III → Nitrifikasyon bakterileri ⇒ Nitrit ve nitrat bakterileri kemosentetik ototrof canlılardır.

IV → Rhizobium türü bakteriler, biyotik azot fiksasyonu

Cevap: B