

# A

## TÜRKÇE TESTİ

1. Bu testte 40 soru vardır.
2. Cevaplarınızı cevap kâğıdının "Türkçe Testi" için ayrılan kısmına işaretleyiniz.

5 1. İlhan Selçuk yaklaşık elli yıldır köşesinde yaşıyor. Onun yazılarını çoğumuz okumuşuzdur. Hemen hepsinde aynı niteliği, aynı tutarlılığı görmüş; her sabah, gerçeği bir kez de onunla onaylamışızdır.

**Bu parçada geçen "gerçeği bir kez de onunla onaylamak" sözü ile anlatılmak istenen aşağıdakilerden hangisidir?**

- A) Olanı biteni yansız gözlemlenme konusunda yazarı örnek almak
- B) Gözlem sonuçlarını birlikte değerlendirmek
- C) Gerçekler konusunda sanatçının da kendisi gibi düşündüğünü bilmek
- D) Onun yazdıklarını sorgulamadan okumak
- E) Olaylara yeni bir bakış açısıyla yaklaşmak

7 3. Türk dili ve edebiyatı mezunuysanız biraz daha farklılaşır dünya. "Türkçem benim ses bayrağım." sloganıyla başlarsınız hayata. Haber bültenleri dâhil her yerde, sokaklarda, otobüslerde, dersliklerde Türkçe infaz edilir. Siz sözcükleri tek tek düzeltme yoluna gidersiniz. Sizi üzen durum ise yanlışların kanıksanmış olmasıdır. Daha da ötesi yanlışlıkların dilimizle bütünleşmesidir.

**Bu parçada geçen "yanlışların kanıksanmış olması" sözüyle anlatılmak istenen aşağıdakilerden hangisidir?**

- A) Abartılmış
- B) Görmezlikten gelinmiş
- C) Alışkanlık hâline getirilmiş
- D) Önemsinmiş
- E) Yok sayılmış

6 2. Colombia Üniversitesinde çalışan bir grup mühendis, insan düşüncesini sese --- bir teknoloji geliştirdi. Beyin sinyallerini takip eden sistem, algıladığı kelimeleri --- bir biçimde telaffuz edebiliyor.

**Bu parçada boş bırakılan yerlere aşağıdakilerden hangisi sırasıyla getirilmelidir?**

- A) dönüştüren, seri
- B) uyarlayan, algılanabilir
- C) benzeten, düzgün
- D) çeviren, anlaşılır
- E) ekleyen, duyulabilir

8 4. Aşağıdakilerin hangisinde "çatmak" sözcüğü "Avluda silahlarını çatmış sere serpe uzanmış askerler vardı." cümlesindeki anlamıyla kullanılmıştır?

- A) Keresteleri birbirine çatarak sağlamlaştırmıştı.
- B) Köydeki okulu zamanında biz çattık da çocuklar okullu olabildi.
- C) Kaşlarını çatarak tehditkâr biçimde konuştu.
- D) Odunları birbirine çat ve altlarına koyduğu kâğıtları tutuştur.
- E) Yükü hayvana çatarken dengeyi şaşırma yoksa hayvan tökezleyip düşer.

- 1 5. Süper güçler diye anılan devletler; tüm kıtaları kapsayan hanedanlıkların bilinçlerine, ilkel kavimlerin büyülerine, cumhuriyet yönetimlerinin parlamentolarına girerek gündem oluşturdu. Süper güçlerin dünya üzerindeki egemenlikleri, Karagöz oyunundaki tüm tipleri parmaklarına doladığı iplerle oynatan bir ustanın becerisi gibiydi.

**Bu parçadaki altı çizili sözle anlatılmak istenen aşağıdakilerden hangisidir?**

- A) Herkesi hâkimiyet altına almak  
B) Herkesle iyi ilişkiler kurmaya çalışmak  
C) Yayılmacı bir politika izlemek  
D) Kendi kültürünü empoze etmek  
E) Dünya çapında gündem oluşturmak

- 3 7. Aşağıdaki cümlelerin hangisinde nesnel bir anlatım vardır?

- A) Yazar, etkileyici bir anlatımla okura sesleniyor.  
B) Yazar, bir ülkenin yıkılışını anlatırken sözcükleri ustaca kullanmıştır.  
C) Yazar, savaşın sefaletini tüm canlılığıyla anlatmış.  
D) Yazarın bir romancı olarak yaptığı bu gözlem yetersiz kalmış.  
E) Yazar, geçimini çöplerden sağlayan insanları anlatmış eserinde.

- 2 6. Şirince'yi size nasıl anlatsam diye düşünüyorum. Dağın tepesinde şirin bir köycük. Evlerin vadiye dikkatlice bakan pencerelerinin camları güneşte ışıltı ışıltıdır. Bir tablo gibi duran Şirince, yazları binlerce turisti ağırlar. Buraya gelen turistler, kaygısızdır çünkü burada mutlu olacaklarını bilirler. Geceleri vadiden gelen serin bir hava, binaları yalayarak Efes'e doğru yol alır.

**Bu parçanın anlatımıyla ilgili olarak aşağıdakilerden hangisi söylenemez?**

- A) Anlatıcının kişisel düşüncesi vardır.  
B) Betimleme yapılmıştır.  
C) İnsandan doğaya aktarma yapılmıştır.  
D) Dokunma duyusundan yararlanılmıştır.  
E) Sözcükler gerçek anlamlarıyla kullanılmıştır.

- 4 8. Aşağıdakilerden hangisi "üslup" bildiren bir cümledir?

- A) Onun için asıl önemli olanı; seçilmiş, yerli yerine konmuş sözcüklerin o ezgili, o sıcak deyişin okurda uyandıracığı etkidir.  
B) Deneyimli bir sanatçı, yapıtlarını oluştururken içinde bulunduğu toplumsal koşullardan yararlanmalıdır.  
C) Oyunlarında genellikle günlük yaşamdaki çatışmalara, sorunlara değinir.  
D) Daha çok tutkularını, mutluluklarını anlattığı bu öykülerinde, kendi hayatının bilinmeyen yönlerini de ele alır.  
E) Yapıtlarında yansıttığı yaşam kimi yönleriyle bugünün insanını da kuşatıyor.

- 14 9. (I) Çağdaş İran şiirinin temsilcilerinden biri olan Furuğ Ferruhzad kısacık hayatına bir belgesel, birkaç kısa film ve beş şiir kitabı sığdırmış bir sanatçıdır. (II) İran'ın en çok tanınan, en çok tartışılan ve en güçlü şairlerinden biridir. (III) Furuğ hayatında sadece bir belgesel film yaparak adını dünya belgeselciler listesine yazdırmıştır. (IV) "Ev Karadır" belgeseli, 2014 yılında ilan edildiği üzere dünyada o tarihe kadar yapılan en iyi 100 belgesel sıralamasında 9. sırada yer almıştır. (V) Bu gizemli ve çekici şair hakkında belgeseller yapılmış, yüzlerce makale yazılmış, pek çok tez hazırlanmış, pek çok kitap basılmıştır.

**Bu parçada numaralanmış cümlelerden hangileri kanıtlanabilirlik açısından diğerlerinden farklıdır?**

- A) I ve II      B) I ve III      C) II ve V  
D) III ve IV      E) IV ve V

15

10. Destanlarda milletlerin dinleri, türlü inanışları, tanrılar karşısındaki davranışları, yaşadıkları coğrafyanın özelliklerinden beslenmiş duygu ve düşünceleri vardır.

**Bu cümleden aşağıdaki yargıların hangisine ulaşamaz?**

- A) Destan döneminde birden çok tanrıya inanılmıştır.  
B) Destanlarda olağanüstü olaylara her zaman rastlanır.  
C) Yaşanan coğrafya destanın oluşumunda etkili olur.  
D) Destanlarda toplumların dinleri, inanışları hakkındaki bilgilere varılabilir.  
E) Destanlar milletlerin duygu ve düşüncelerini yansıtır.

- 16 11. Pek çok kişi sözlerin ve cümlelerin hatta kelimelerin büyüü olduğunu bilmez. Oysaki her başarılı insanın arkasında doğruluğuna ve gücüne inandığı bir cümle vardır. Bazen o tek cümle ----.

**Bu parçadaki boşluğu en uygun biçimde tamamlayan seçenek aşağıdakilerden hangisidir?**

- A) içinizdeki tüm umudu alıp götürür, artık yaşayamaz olursunuz  
B) sizi harekete geçirir ancak başarmanız için daha birçok şeye ihtiyacınız vardır  
C) çevrenizdeki herkesi hayal kırıklığına da uğratabilir  
D) büyük zaferler getirebilir ya da büyük bir zafer için eksik olan yalnızca o cümledir  
E) her ne kadar büyüleyici olursa olsun bir müddet sonra gerçek yüzünü gösterir

17

12. (I) Her yağmur damlasını bir meleğin koruduğuna inanır Anadolu halkı. (II) Çünkü birbirine değmez o damlalar. (III) Hiçbir zaman yukarıdan sel olarak inmez, yavaş yavaş kucaklaşır toprakla. (IV) Damla damla düşer toprağın bağına. (V) Damlaya damlaya göl ya da sel olur.

**Bu parçada numaralanmış cümlelerle ilgili olarak aşağıda verilenlerden hangisi yanlıştır?**

- A) I. cümlede, bir inanıştan söz edilmiştir.  
B) II. cümlede, birinci cümlenin açıklaması yapılmıştır.  
C) III. cümlede, yağmur damlasının yeryüzüne nasıl indiğine dair bilgi verilmiştir.  
D) IV. cümlede, bir önceki cümlenin tamamlayıcısı niteliğindedir.  
E) V. cümlede, bir varsayım vardır.

Diğer sayfaya geçiniz!

- 9 13. Yalnızca gösterişli kapaklarına, parlak sayfalarına bakarak aldığımız kitapların çocuğa hangi değerleri kazandıracağını, edebiyat zevki tattırıp tattırmayacağını sorgulamamız gerekir.

**Bu parçada aşağıdaki ses olaylarından hangisi yoktur?**

- A) Ünsüz değişimi  
 B) Ünlü daralması  
 C) Kaynaştırma ünsüzü  
 D) Ünlü düşmesi  
 E) Ünsüz benzeşmesi

- 10 14. Bir işin yapılışı sırasında bir yöntemden başka bir yöntem geçilerek tehlikeli davranışlara sebebiyet vermemek gerekir. Yani ----

**Bu parçada boş bırakılan yere aşağıdaki atasözlerinden hangisi getirilmelidir?**

- A) derdini söylemeyen derman bulamaz.  
 B) araba devrilince yol gösteren çok olur.  
 C) yoluyla giden yorulmaz.  
 D) dere geçerken at değiştirilmez.  
 E) bin bilsen de bir bilene danış.

- 11 15. Aşağıdaki cümlelerin hangisinde altı çizili sözcükler arasında sesteşlik ilişkisi vardır?

- A) Yorgundu, erkenden yattı.  
 Ekonomik kriz var, işler yattı.  
 B) Kolumu sıkınca canım acıdı.  
Acı duymaz oldum.  
 C) Dövüş sporlarıyla uğraşılıyor.  
 Cesursan benimle dövüş.  
 D) Yüz lira borç verir misin?  
 Bana bir yüz resmi yap.  
 E) Salataya az da tuz kat.  
 Derdime dert bir de sen katma.

- 12 16. Aşağıdaki cümlelerin hangisinde yazım yanlışı vardır?

- A) TDK'nin yaptığı güncellemeler kamuoyu ile paylaşıldı.  
 B) Nesli tükenmekte olan deniz yılanları koruma altına alındı.  
 C) Mai ve Siyah, önemli eserlerimizdendir.  
 D) Atatürk Lisesi'nde yapılan etkinlikle coşkulu geçti.  
 E) Bu yıl ilçemize bir aşevi kuruldu.

13

17. Aşağıdakilerden hangisinde altı çizili sözcüğün açıklaması yanlıştır?

- A) İstanbul Boğazı'na girip de Boğaz'a hayran olmamak mümkün mü? (Kaynaştırma ünsüzü)  
 B) Anadolu Hisarı denize bakıyor, biz ise Hisar'ın surlarından dünyayı yaşıyoruz. (Ünlü daralması)  
 C) Çanakkale Boğazı'nı sadece bir boğaz olarak görmek tarihi bilmemektir. (Ünsüz yumuşaması)  
 D) Dolmabahçe Sarayı'na gidip Saray'ın her koridoruna tarihle söyleşirdim. (Ünsüz yumuşaması)  
 E) Ahmet Paşa Köşkü'ndeki davette davetliler Köşk'ün peyzaj tasarımına hayran kalmıştı. (Ünsüz benzeşmesi)

## A

18. AB'nin yapmış olduğu çalışmalar, dünyada geniş yankı

- 18 I II  
uyandırdı. Birçok ülkenin destek verdiği bu çalışmalar  
III  
batının gelişmesine katkı sağlayabilir.  
IV V

Bu parçada numaralanmış sözcüklerden hangisinin yazımı yanlıştır?

- A) I B) II C) III D) IV E) V

19

19. Aşağıdaki cümlelerin hangisindeki altı çizili sözcüğün yazımı yanlıştır?

- A) Son dönem şairleri orijinal eserler vermiştir.  
B) Bu konuda almış olduğu inisiyatif beni çok şaşırttı.  
C) Anne zürafa yavrularını büyük bir özenle koruyordu.  
D) Onun bu birikimi entelektüel bir insan olmasını sağladı.  
E) Evimize yeni bir duşakabin yaptırдық.

20

20. I. "Gideceğin yere beni de götür." cümlesinde ünsüz sertleşmesi vardır.  
II. "Bugün, onu görmeyi istediği gün, bir daha aynı yerde bekliyorum." cümlesinde ulama yoktur.  
III. "Yanlış kararlar almışsın." cümlesinde türeme nedeniyle bir sözcükte ünlü düşmesi olmuştur.  
IV. "Öğretmeni can kulağıyla dinledik." cümlesinde tüm sözcükler hem büyük hem küçük ünlü uyumuna uymaktadır.  
V. "Cumhuriyet'imize sahip çıkalım." cümlesinde birden çok sözcük ünsüz yumuşaması kuralına aykırıdır.

Numaralanmış cümlelerin hangisinde bilgi yanlışı vardır?

- A) I B) II C) III D) IV E) V

21. Uzmanlar, beslenmeye dikkat edilmediği için kış aylarında kilo almanın kaçınılmaz olduğunu söylüyor. Bunun en temel nedeninin başta metabolizma hızının düşmesi olduğunu belirten uzmanlar "Kışın vücudumuz ısı değişikliğine uyabilmek için harcadığı enerjiyi düşürür. Bu durumda metabolizma hızı yavaşladığından kış aylarında kilo alırız." diyor.

Bu parçada aşağıdaki ses olaylarından hangisi yoktur?

- A) Ünsüz değişimi  
B) Ünlü daralması  
C) Ulama  
D) Ünsüz değişimine aykırılık  
E) Ünlü değişimi

22

22. Buraya daha önce hiç gelmemiştim. Bu yeşil doğa harikası bizlere mükemmel bir görsel şölen sunuyor. Etrafımızda ağaçlarla kaplı yeşilliklerin arasından gelen kuş civıltıları âdeta ruhumuzu dinlendiriyordu. Bizse bu doğa harikasından fotoğraf çekinmek ve her yeri keşfetmek için yavaş yavaş ilerliyorduk. Doğayla iç içe olmanın tadını çıkarıyorduk ve bu yerle ilgili küçük notlar alıyorduk.

Bu parçanın anlatımı ile ilgili aşağıdakilerden hangisine ulaşamaz?

- A) Açıklayıcı anlatım benimsenmiştir.  
B) Betimlemelere yer verilmiştir.  
C) Mecazlı söyleyişe yer verilmiştir.  
D) Yinelemelerden yararlanılmıştır.  
E) Farklı duyularla ilgili ayrıntılara yer verilmiştir.

27 23. Türkçe benim biricik vatanım, memleketim, evim. Nereye gitsem onu da beraberimde götürürüm. Ben Türkçeye tutkunum. Uzun yıllar Fransızca öğretmenliği yaptım. Fransızca'yı da çok rahat konuşurum. Biraz İngilizce okudum, derken dört yıl İtalyanca kurslarına gittim, İtalyanca öğrendim. Bir parçacık da Almancaya el attım. Ama benim için Türkçenin yeri başka. Her insan kendi dilini sever ama bence Türkçe dünya dillerinin en güzellerinden biri.

**Aşağıdakilerden hangisi bu sözleri söyleyen yazara ait bir özellik değildir?**

- A) Yabancı dil öğrenmeye yatkın olma
- B) Anadil bilincine sahip olma
- C) Türkçeyi diğer dillerden üstün tutma
- D) Anadilini hayatının vazgeçilmezlerinden sayma
- E) Yabancı dilleri çok etkili kullanma

28 24. Gelecekle ilgili herkesi zorlayan ve herkese fırsat veren bir yön vardır. İşlerin, olayların, ilgilendiğimiz şeylerin daha iyi olmasını isteriz ve çoğumuz işlerin daha iyiye gideceğine inanırız. Sorunlar yüzünden bugünü ve geçmişi kötülese bile geleceğin daha iyi olacağı inancına sahip oluruz. Yaşamda büyük hayal kırıklıklarına uğramış kişilerde bile gelecekle ilgili bir iyimserlik vardır.

**Bu parçaya dayanarak aşağıdaki yargılardan hangisine varılabilir?**

- A) Yaşam insana her zaman güzel şeyler sunar.
- B) İnsan ne yaşamış olursa olsun geleceğe umutla bakar.
- C) Geleceğin ne getireceğini bugünden kestirmek zordur.
- D) Herkesin gelecekte ilgili bir beklentisi vardır.
- E) Yaşam kimilerine umut verirken kimilerini düş kırıklığına uğratar.

29 25. Yazarlık da ozanlık da bir dil işçiliğidir, yaşamın ve yaşantının sergilenmesidir. Dil işçiliğinde yetkinleşip yoğunlaşmamış, dilin tadına varamamış bir sanatçı, yaşadığı günlerin sınırını aşamaz. O sanatçı edebiyata yeni bir ses, yeni bir soluk da getiremez. Böyleleri, edebiyat mezarlığında yaşar; kendine ancak orada bir yer bulabilir.

**Bu parçada asıl anlatılmak istenen aşağıdakilerden hangisidir?**

- A) Kalıcı olmak isteyen bir sanatçı, dile gereken önemi vermeli ve dili incelikli kullanmalıdır.
- B) Ana dilini yapıtlarında yeteri kadar kullanmayan sanatçı başarılı olamaz.
- C) Edebiyata yeni bir soluk getiren sanatçı kalıcı olabilir.
- D) Yeterli birikime sahip bir sanatçı, kalıcı yapıtlar üretebilir.
- E) Yaratıcı olmayan sanatçılar kısa sürede unutulmaya mahkûmdur.

30

26. Eleştiri yazıları birer ayna gibidir. Eksikliklerimizin, yetersizliklerimizin yanı sıra üstünlüklerimiz, değerli yanlarımız da yer alır bu aynanın içinde. İnsan, ömrü boyunca kendi kendini alkışlayamaz. Başkalarının sevgisi, onların acı ya da tatlı uyarıları olmadan insanın hangi yanı gün ışığına çıkabilir?

**Bu parçada vurgulanan düşünce aşağıdakilerin hangisidir?**

- A) İnsanın, eleştiri yazılarında kendini her yönüyle bulduğu
- B) İnsanın yalnız yaşayamayacağı
- C) Başarıların takdir edilmesi gerektiği
- D) Eleştirinin öznel olması gerektiği
- E) Eleştirinin edebiyatımızda önemsenmediği

27 – 28. soruları aşağıdaki parçaya göre cevaplayınız.

Dünyanın çok derinliklerinden gelen, atmosferi ilk kez gören, yer altında öteki sularla karışmayan bu nedenle özellikleri bozulmayan bir kaplıca suyu, vücudun beslenme ve büyümesini yani metabolizmasını etkiler. Başta romatizma olmak üzere pek çok hastalığa çâre olup vücudun bozulan oksidoredüksiyon ve asit – baz dengesini düzenler. Kaplıcalar hayatımızı alt üst eden ağrılardan kurtulmamızı sağlar. Hiçbir sağlık sorunu olmayanlar bile kaplıcalara giderek bağışıklık sistemlerini güçlendirebilir.

23. Bu parçaya göre aşağıdakilerden hangisi kaplıcaların yararlarından biri değildir?

- A) Asit – baz dengesini düzenlemek
- B) Vücudun beslenmesine ve büyümesine katkı sağlamak
- C) Çeşitli cilt hastalıklarına çare olmak
- D) Çeşitli ağrılarımızın dinmesini sağlamak
- E) Bağışıklık sistemini güçlendirmek

24. Bu parçaya göre aşağıdakilerden hangisi kaplıca sularının özellikleri arasında yer almaz?

- A) Yer altında başka sularla karışmaması
- B) Özelliğini sürekli koruması
- C) Atmosferi ilk kez görmesi
- D) Her tür hastalığı tedavi edici özelliğe sahip olması
- E) Yerin derinliklerinden gelmesi

25. Edebiyat, tabiatı gereği gül bahçesi vaat etmez. Hoşa gitmeyen, benimsenmeyen, etik olarak doğru bulunmayan karanlık yanlarımızla da yüzleştirir bizi. İçimizdeki ötekiler sadece mağdur veya mağrur karakterler olmak zorunda değil. Görmezden geldiğimiz, yüzleşmekten kaçtığımız zorba, karanlık ve kriminal yanlarımıza kim ayna tutacak? Toplumun hasır altı ettiği meseleleri ortaya koymak, sergilemek ve tartışmak da edebiyatçının meseleleri arasındadır. Edebiyat etiğinin toplumsal ahlakla buluştuğu ortak nokta bu kriminal konuları yazarken yeniden üretmemesi, özendirmemesidir.

Bu parçada asıl anlatılmak istenen aşağıdakilerden hangisidir?

- A) Edebiyatın büyük, küçük; bireysel ve toplumsal sorunları, ancak cazip hâle getirilmeden konu edinebileceği
- B) Edebiyatın sadece güzel olanın ifadesi değil; insanların, toplumların konuşmaktan kaçındığı sorunların da ifadesi olduğu
- C) Edebiyatın; toplumsal, bireysel çıkmazları, sorunları, sırları konu edinirken hem yazarın hem de okuyucunun daha duyarlı olmasını sağladığı
- D) Edebiyatın da hayat gibi, insana sadece iyiyi, güzeli sunarak değil, olumsuzlukları işleyerek de okurun estetik dünyasını olgunlaştırdığı
- E) Edebiyatın amacının, salt estetik zevk uyandırmak değil, bununla birlikte insanların ve toplumların kaçtıkları sorunlarla yüzleşmelerini sağlamak olduğu

26

30. İlaçlar; farklı etki mekanizmalarıyla hastalıkların teşhisi, tedavisi, semptomların giderilmesi veya kişinin hastalıklardan korunması için kullanılan kimyasal maddelerdir. İlaçların olumlu etkilerinin yanı sıra bazı istenmeyen etkileri de vardır. "Yan etki" olarak da bilinen, istenmeyen ilaç etkileri oldukça siktir ve hemen her ilacın kullanımında görülebilir. Bu etkiler, çok basit ya da hayatı tehdit edecek kadar ciddi de olabilir.

Bu parçada ilaçlarla ilgili olarak aşağıdakilerin hangisine değininilmemiştir?

- A) Hastalıkların giderilmesinde kullanıldığına
- B) Yan etkilerinin farklılık gösterebileceğine
- C) Kimyasal madde olduklarına
- D) Doğal ham maddelerden üretildiğine
- E) Yan etkilerinin, hayatı tehdit edebileceğine

Diğer sayfaya geçiniz!

37 31. Doğaçlama çocuk oyunları giderek kaybolmaktadır. Bilindiği gibi çocuk oyunları, hakem ya da seyirci gerektirmez ve oyun o anda bulunabilen yer, araç gereç kullanılarak eğlenme amaçlı oynanır. Bugün, kaçımız dokuz yaş üstü bir çocuğu körebe, birdirbir ya da top zıplatma gibi oyunları oynarken görebiliyoruz? Artık çocuklar da oyunlarını büyük lig maçlarına göre biçimlendiriyor, araç gereç istiyor, büyüklerce destekleniyor. Yani çocuklar artık zevk için değil, neredeyse şöhret için oynuyor.

**Bu parçada aşağıdakilerin hangisinden söz edilmiştir?**

- A) Çocuk oyunlarının doğallığının giderek kaybolduğundan
- B) Artık, çocukların zevk için oyun oynamadığından
- C) Çocuk oyunlarının oynanmadığından
- D) Büyüklerin, çocukların araç gereçli oyunlar oynamalarını desteklediğinden
- E) Eski çocuk oyunlarının kaybolduğundan

38 32. Son yıllarda tiyatroya gidip oyun izlemek yerine tiyatro yapıtlarını okumayı tercih eder hâle geldim. Bence bir oyunu okumak insanın hayal gücünü özgür bırakıyor. Aklimda yarattığım dekor ve kahramanlar sahnedekilere göre daha güçlü, daha anlaşılır oluyor. Kahramanlara kendi anlayışıma göre biçimler veriyorum. Tiyatroyu en iyi şekilde yönetenin okurun hayal gücü olduğuna inanıyorum.

**Bu parçada yazarın vurgulamak istediği düşünce aşağıdakilerden hangisidir?**

- A) Okunan bir tiyatro eseri, izlenen bir eserden daha çok hayal gücü oluşturur.
- B) Sahnede verilenler, izleyicinin hayaliyle zaman zaman uyuşmaz.
- C) Tiyatrodaki oyuncuların yorumu, yapıtın özünü etkiler.
- D) Bir oyunu izlemektense metnini okumak oyunu daha anlamlı kılar.
- E) Tiyatro sahnesi, oyunun zenginliğini kısıtlar.

39 33. Eğer hayatı hiçlik ve var olmak çerçevesinde düşünürseniz ölümün akla gelmesi kaçınılmazdır. Dünyadan rahatsız olmak da ölümü akla getiriyor ama şiirdeki ölüm, tam bu değil. Ölüm, sonuçta hayatla ilgili bir meseledir. Şairde ölüm duygusu, hayat endişesinin bir yansımasıdır ölüm üzerine bir felsefe değil. Ahmet Haşim karanlıktan, gölgeden bahseder ama aslında onun meselesi ışıktır. Ölümün şiirde yer alması da onun, hayatın anlamının içinde yer almasındandır.

**Bu parça aşağıdaki sorulardan hangisine yanıt olabilir?**

- A) Şiirde ölüm temasının işlenmesinin nedeni hiçlik duygusu mudur?
- B) Ölüm ile hayat arasındaki dengeyi şiirlerinizde yakalayabildiniz mi?
- C) Şiiri etkili kılan, şairdeki ölüm duygusu mudur?
- D) Şair; hayatı, eserlerinde hangi çerçeve içinde verir?
- E) Sanat eserlerinde ölüm konusunu işlemek okuru karamsarlığa itmez mi?

40 34. Eğitimin amacı, çocuğa yalnızca bilgi yüklemek değildir. Gereğinden fazla bilgi yüklenmesi, çocuğun ancak belleğini geliştirir. Fazla bilgi, çocuğu yaşama hazırlamadığı gibi onun bireysel özgürlüklerini de engelleyebilir çünkü çocuk, öğrendiklerini uygulamak için gerekli deneyimden yoksun kalır. Bu yüzden aklını kullanamaz, yeni durumlar karşısında çözüm üretemez. Böyle olunca da kendine her zaman bağlı olacağı bir iskele, bir dayanak arar.

**Bu parçaya göre aşağıdakilerden hangisi çocuğa fazla bilgi yüklemenin zararlarından değildir?**

- A) Sorunlar karşısında çözümsüz kalmak
- B) Gerekli tecrübeden yoksun kalmak
- C) Yaşam karşısında kendi ayakları üzerinde duramamak
- D) Çocuğun belleğini geliştirmek
- E) Değişik olay ve durumlar karşısında öğrenilenleri pratiğe dökmek

35. --- Çocukken sinmemize neden olan yerli yersiz davranışlar; büyüyünce çevreye, kurallara uymamızı zorlayan tavırlar, şiddeti de -karşılıklı olarak - doğuruyor elbette. Oysa kurallar, kişinin onları sindirmesiyle benimsenir; uygulanır hâle gelir. Zorla, dayatmayla kabul ettirmeye çalışılan kurallara göstermelik uyum sağlanır.

**Düşüncenin akışına göre bu parçada boş bırakılan yere aşağıdakilerden hangisi getirilmelidir?**

- A) Toplumdaki şiddet eğilimi, daha çocuklukta başlıyor.  
 B) Şiddet, anlaşma ve uzlaşma zemini olmayan toplumlarda görülüyor.  
 C) Kurallar, toplumsal yaşayışı düzenlemeye yöneliktir.  
 D) Şiddetin tarihi, insanlık tarihi kadar eskidir.  
 E) Toplumsal şiddet, insanlığı esir almış durumdadır.

37. Bir roman veya şiir her şeyden önce dili ile yaşar. Bir Türk romanı veya şiiri, Türkçe yazılmalıdır. Şüphesiz, böyle bir sözün başka toplumlarda bir anlamı olamaz. Bir İngiliz'e "Bir İngiliz romanı İngilizce olmalıdır!" dersiniz, "Başka hangi dilde olabilir ki?" der gibi gözlerinizin içine hayretle baktığını görürsünüz. Ama bizim için öyle mi? Bizde her şeyde olduğu gibi edebî eserlerde de yerli mali her zaman dışlanıp özgünlükten koparılıyor. ---.

**Bu parça düşüncenin akışına göre aşağıdakilerden hangisiyle tamamlanamaz?**

- A) Ortaya çıkan eserlerin dil ve üslup özelliklerine de bir anlam veremiyorsunuz  
 B) Türk dilinin önemsendiğini ve Türkçeye has bir üslubun geliştirildiğini görüyorsunuz sık sık  
 C) Başka türlü düşünen ama düşündüklerini aynı kalıplarla ifade eden yazarlarla karşılaşıyorsunuz  
 D) Kendi öz diline değer vermeyen bir edebiyatın, kulakları tırmalayan üslubu ortaya çıkıyor böylece  
 E) Dilini dışlayan sanatçıların ürettikleri de birbirine benzeyen bozuk üretimler gibi sırtıyor

36

36. Her konuda taşı gediğine koyan, gülmeceye yönelen anlatma tarzının ötesinde, açık denizlere yelken açan bir deneme yazarıdır. Yapıtlarının anlamsal farklılaşmasına egemen olan mizah şoku, yeni yeni düşünceleri harekete geçirir. Zaten gülmenin ve ağlamanın dışında değerlendirildiği "donup kalma" hâli, okuru bir hesaplaşmaya iter ki okur çırpınmaya başladığında yazar da hedefine ulaşmış olur.

**Bu parçada sözü edilen yazarla ilgili olarak aşağıdakilerden hangisi söylenemez?**

- A) Yapıtlarında gülmece öğelerine yer verdiği  
 B) Yazdıklarıyla insanları düşünmeye yönlendirdiği  
 C) Okurda çeşitli ruh hâlleri yaratan yazılar kaleme aldığı  
 D) Okurun kendi içinde hesaplaşmasını hedeflediği  
 E) Deneme dışında türlerde de eser verdiği

38. Her doğruyu söylemeye gelmezmiş. Birtakım doğruları yaymamak, çokluktan, kamudan gizlemek gerekirmiş. Peki ama bir doğruyu gizlemek, doğrunun yayılmasını önlemeye çalışmak, o doğrunun yerinde duran yalanı sürdürmek demek değil midir? Bu yalanlar kutsalmiş, onlara dokunmaya gelmezmiş. Bir şeyin yalan olduğunu anladık mı kutsallığına inanmıyoruz demektir; bunun için kutsal yalan sözü bir şeyin hem köşeli hem de yuvarlak hem katı hem de biçimsiz olduğunu söylemek gibi bir saçmadır. Ama duygularını birer düşünce saymaya kalışanlar böyle saçmalıklara da kolayca inanabiliyor.

**Bu parçada aşağıdakilerden hangisine ulaşamaz?**

- A) "Her zaman doğruyu söylemek, doğru olmayabilir." düşüncesi kimilerine göre doğrudur.  
 B) Duygularını düşünce sayan kişiler, ipe sapa gelmez görüşleri benimseyebilirler.  
 C) "Kutsal yalan" sözü tam bir çelişkidir.  
 D) Bir doğruyu gizlemek, yalana devam etmektir.  
 E) "Doğru" can yakıyorsa yalan tercih edilebilir.

39 – 40. soruları aşağıdaki parçaya göre cevaplayınız.

Bağımsız çevre kuruluşu Greenpeace dünyanın 42 ülkesinde örgütlü, 100'ün üzerinde ülkede de bireysel desteklerle kampanyalar yürütüyor. Doğu Akdeniz'de "Greenpeace Akdeniz" adıyla Türkiye, İsrail, Lübnan ve Mısır'da etkin. Greenpeace'e bu bölgede 40 bin kişi düzenli maddi destek veriyor. Örgütün küresel ısınma, enerji ve denizler konusunda yürüttüğü kampanyalara destek verenlerin yarısı yani 20 bini ise Türkiye'den. Türkiye'deki destekçiler Greenpeace'in kampanyalarını yakından takip ediyor, fikir bildiriyor, eylemleri destekliyor ve internet eylemlerine katılıyor. Greenpeace dünyada olduğu gibi Türkiye'de de yıllardır çevre konusunda bağımsız çalışabilmenin önemini altını çiziyor.

40. Bu parçada "Greenpeace" ile ilgili olarak aşağıdakilerden hangisine **değ**inilmemiştir?

- 32
- A) Herhangi bir devlete veya ideolojiye bağlı olmadığına
  - B) Çok sayıda ülkede örgütlendiğine
  - C) Yasal olmayan bir çevre kuruluşu olduğuna**
  - D) Küresel ısınma ve deniz kirliliği üzerine çalıştığına
  - E) Destekçilerinin büyük bir kısmının Türkiye'den olduğuna

31

39. Bu parçanın anlatımıyla ilgili aşağıdakilerden hangisi söylenebilir?

- A) Okura bir konu hakkında ayrıntılı bilgi aktarılmıştır.**
- B) Ayrıntılı gözlem tekniğinden yararlanılarak izlenimler aktarılmıştır.
- C) Okura yaşanmış bir olay ile ilgili bilgiler aktarılmıştır.
- D) Tez ve antitezler yardımıyla var olan düşünce ispatlanmıştır.
- E) Çeşitli örneklere başvurularak konu anlaşılır hâle getirilmiştir.

**TÜRKÇE TESTİ BİTTİ.  
SOSYAL BİLİMLER TESTİNE GEÇİNİZ.**

*Diğer sayfaya geçiniz!*

# A

## SOSYAL BİLİMLER TESTİ

1. Bu testte sırasıyla, Tarih (1–5), Coğrafya (6–10), Felsefe (11–15), Din Kültürü ve Ahlak Bilgisi (16–20) alanlarına ait toplam 20 soru vardır.
2. Cevaplarınızı, cevap kâğıdının "Sosyal Bilimler Testi" için ayrılan kısmına işaretleyiniz.

- 4 1. Asya Hun Devleti'nin hükümleri Mete Han, MÖ.176'da Çin İmparatoruna gönderdiği mektupta kendisini, "Gök Tanrı tarafından tahta çıkartılmış Hunların büyük Şanyü'sü" olarak ifade etmiştir. Orhun Yazıtları'nda Bilge Kağan: "Tanrı istediği için kut'um oldu ve kağan oldum." demiştir.

**Bu bilgilere kut inancının Türk siyasi hayatına hangi alanda katkı sağladığı söylenebilir?**

- A) Demokratik yönetimin kurulmasını sağlaması  
B) Hükümdarların egemenliğini meşrulaştırması  
C) Siyasi birliğin kurulmasını sağlaması  
D) Ahiret inancının benimsenmesine neden olması  
E) Devletin federal bir yapıya sahip olmasına neden olması

- 1 3. Hz. Ebubekir döneminde, Hz. Muhammed'in ölümü ardına zekat vermek istemeyenler ile mücadele edilmiş ve Kur'an yazılı hale getirilmiştir.

**Bu faaliyetlerin amacının aşağıdakilerden hangisi olduğu söylenemez?**

- A) Merkezi otoriteyi korumak  
B) İslam dinini olduğu gibi muhafaza etmek  
C) Egemenlik alanını genişletmek  
D) Devletin gelirlerini muhafaza etmek  
E) Hukuki ikilikleri engellemek

- 2 4. Göktürklerle ilgili bazı bilgiler şunlardır:

- I. Çine karşı Kürşad ihtilalini gerçekleştirdiler.  
II. Kendilerine özgü alfabeleri vardır.  
III. Türk adıyla kurulmuşlardır.

**Bu bilgilerden hangileri Göktürklerin ulusçu bir yapıya sahip olduğunun göstergesidir?**

- A) Yalnız I      B) II ve III      C) Yalnız III  
D) I ve III      E) I, II ve III

- 5 2. "Muaviye ile başlayan ve yaklaşık yüz yıl süren Emevi hanedanlığı döneminde İslam devletinde Arap milliyetçiliği aktif olarak uygulanmış, bu politika idari, sosyal, askeri ve ekonomik olmak üzere pek çok alana sirayet etmiştir." diyen Çiğdem öğretmen;

- I. Arapçanın resmi dil ilan edilmesi  
II. Arap olmayan Müslümanlardan haraç vergisinin alınması  
III. İlk Arap parasının bastırılması

**durumlarından hangisini bu yargıya örnek olarak gösterebilir?**

- A) Yalnız II      B) I ve II      C) II ve III  
D) I ve III      E) I, II ve III

- 3 5. • Sümerlerin çivi yazısını kullanmaları  
• Kavimler Göçü'nün ve Batı Roma imparatorluğunun yıkılması

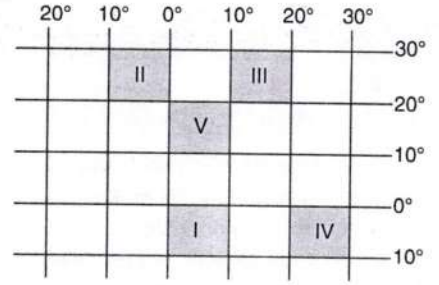
**Verilen gelişmelerin ortak özelliği aşağıdakilerden hangisidir?**

- A) Tüm insanlığı etkilemesi  
B) İki olayın da aynı yerde olması  
C) Nedenlerinin benzerlik göstermesi  
D) Halkın yönetime katılmasını sağlamaları  
E) Mezopotamya kültürünün tüm dünyayı etkilemesi

6. Aşağıda verilenlerden hangisi, Dünya'nın küresel şeklinin sonuçları arasında yer almaz?

- 9
- A) Sıcaklık Ekvatordan kutuplara doğru azalır.  
 B) Güneş ışınlarının geliş açısı gün içinde değişir.  
 C) Cisimlerin gölge boyu Ekvator'dan kutuplara doğru uzar.  
 D) Harita çiziminde hatalar oluşur.  
 E) Kutuplara gidildikçe tarım üst sınırı, orman üst sınırı, yerleşme üst sınırı deniz seviyesine yaklaşır.

8.



Yukarıdaki şekilde işaretlenmiş alanlarla ilgili özelliklerden hangisine ulaşamaz?

- A) Yerel saati en ileri olan IV tür.  
 B) I ve V aynı saat diliminde yer alır.  
 C) Taralı alanlardaki tüm noktalar güneş ışınlarını yıl içerisinde en az bir defa dik alır.  
 D) Taralı alanların yerel saat farkları aynıdır.  
 E) V nolu alandaki cisimlerin gölge yönü yıl içinde değişir.

7. **Orçun:** Yaşadığım kasabanın insanı yormayan bir havası vardır. Sabahları erken uyansam da dinlenmiş hissedirim kendimi, yürüyüşe çıkar ve bir saat sonra güzel bir kahvaltı yaparım.

**Nermin:** Yazları gittiğim köyümde bir yayla havası hissederim. Çeşit çeşit çiçekler, köyümdeki güzel balların kaynağıdır. Tereyağı mis gibi kokar. Her zaman bir kekik kokusu duyarım.

**Evrin:** Köyümde gün batımını izlemek benim için ayrı bir keyiftir. Köyümün bağlı olduğu kasaba çok uzaktan görünür ve güneş orada daha geç battığından ufukta guruba karşı kasabanın halini izlemeyi severim.

**Serap:** İlk atandığım köyde işe başladıktan sonra geçim kaynaklarını araştırdım. Tahıl tarımının yanında insanların yaylaya çıktığını ve büyükbaş hayvancılık ve arıcılıkla uğraştığını görmek beni önceleri şaşırtmıştı.

**Meltem:** Ben İstanbul'da doğup büyüdüm. Üniversiteyi bitirdikten sonra subay olan eşimin görev yerine tayin oldum. Ancak oralara alışamadım. Ben denize alışırken burada küçük bir nehir vardı. Her taraf bozkırdı. Hiç gemi görmüyordum. Bu yerin en çok sevdiğim yönü "İstanbul'a dönüşüydü."

Yukarıdaki konuşmacıların anlatımlarının hangisinde özel konum ile ilgili bir duruma yer verilmemiştir?

- A) Meltem B) Serap C) Evrim  
 D) Nermin E) Orçun

9. 21 Mart tarihinde X ve Y merkezlerinde aynı anda güneşin gökyüzündeki konumları verilmiştir.



Buna göre, aşağıdaki bilgilerden hangisine kesin olarak ulaşılabilir?

- A) İki merkez de aynı yarım kürededir.  
 B) X ve Y nin yükselteleri aynıdır.  
 C) X, Y'nin kuzeyinde yer alır.  
 D) X, Y'nin doğusundadır.  
 E) X ve Y'nin yaşadığı mevsimler farklıdır.

10. İnsan etkisi olmadan kendiliğinden ortaya çıkan şeylere doğal unsur denir.

Aşağıdakilerden hangisi doğal unsur değildir?

- A) Taş B) Toprak C) Tepe  
 D) Tünel E) Deniz

Diğer sayfaya geçiniz!

11. İnsan doğa karşısında güç kazanıp belli bir bilinç düzeyine ulaşmaya başladığında, mitosların ve dinlerin yerini sorgulayıcı akıl ve bilme isteği almaya başlamıştır. İnsanın akıl yoluyla var olanları sorgulamaya başladığı bu nokta, felsefenin başlangıç noktası olmuştur.

**Bu parçaya göre, insanların felsefeye yönelmesinin nedeni aşağıdakilerden hangisidir?**

- A) Doğa olaylarını anlamlandıramayıp bunlardan korku duyması  
 B) Duyusal alanın doğa üstü güçlerle açıklanma gereksinimi  
 C) Doğa karşısında güç kazanan insanın eleştiri yapmaya başlaması  
 D) İnsanın hazır ve basmakalıp bilgilerle yetinmeyi seçmesi  
 E) İnsanların günlük ihtiyaçlarını karşılamak ve hayatlarını sürdürebilmek için bilmek isteği

15

12. I. Bilginin kaynağı sezgidir. – Entüsyonizm  
 II. Doğruluğu belirleyen ölçüt faydadır. – Fenomenoloji  
 III Doğruluk kişiden kişiye değişir. – Relativizm  
 IV. Doğrularda deney ve gözlemlerle ulaşılır. – Pozitivizm  
 V. Doğruya deneyle ulaşılır. – Empirizm

**Yukarıdaki eşleştirmelerden hangisi doğru değildir?**

- A) I B) II C) III D) IV E) V

13. Rasyonalizmi haklı çıkaran en iyi örnek, okuma - yazması olmayan, hiç eğitim almamış bir köleye geometri problemi çözdürerek onun başarısını görmektir. Bu örnekte, problemin geometriden olması tesadüf değildir. Çünkü geometri problemlerini çözebilmek için, duylara değil akla ihtiyaç duyulur.

**Rasyonalizmin bu örnekle kanıtlamak istediği düşünce, aşağıdakilerden hangisidir?**

- A) Doğru özeldir, tek bir doğru yoktur.  
 B) Tüm bilgilerimiz doğuştan gelir.  
 C) Doğru bilgilerin kaynağında izlenimler vardır.  
 D) Var olmak, algılanmış olmaktadır.  
 E) Problem çözmeye yarayan bilgi doğrudur.

12

14. Demokritos'a göre gerçek varlık atomlardan oluşmuştur. Varlıkları oluşturan atomlar farklı büyüklük ve biçimdedirler. Atomlar bölünemez, sonsuz sayıda gerçekliklerdir. Tüm varlıklar atomların değişik şekilde birleşmelerinden ya da ayrılmalarından oluşmuştur. Atomlar zorunlu olarak kendilerinden güç alarak hareket ederler. Bu nedenle evrende rastlantılar yoktur.

**Demokritos bu düşünceleriyle aşağıdaki görüşlerden hangisini temsil etmektedir?**

- A) Diyalektik materyalizm  
 B) Diyalektik idealizm  
 C) Düalizm  
 D) Materyalizm  
 E) Fenomenoloji

13

15. MÖ 6.yüzyıl felsefesinin ortaya çıkışının belirginleştiği dönemde filozofların, cevaplarını doğadan elde etme düşüncesi, onların doğa filozofları olarak bilinmesini sağlamıştır. Bu dönem felsefesinin ana problemi, varlığın ilk nedeninin ne olduğu düşüncesidir. Varlığı oluşturan ilk neden sorunu, aynı zamanda varlığın ilk maddesinin ne olduğu problemi olarak da görülmüştür.

**Buna göre varlığın ilk maddesi aşağıdaki kavramlardan hangisiyle adlandırılır?**

- A) Arkhe B) İdea C) Diyalektik  
 D) Cevher E) Öz

16. "Biz suyu gökten bir ölçüye göre indiriyor, sonra da onu yeryüzünde tutuyoruz." (Mü'minûn 18)

Yukarıda verilen ayet aşağıdakilerden hangisiyle ilgilidir?

- A) Kader B) Tevekkül C) İhsan  
D) Melek E) Ahiret

19

17. Aşağıdakilerden hangisi Ramazan ve oruçla ilgili kavramlardan değildir?

- A) İmsak B) Sehih secdesi  
C) Teravih namazı D) İftar  
E) Fitre

20

18. Aşağıdakilerden hangisi Hz. Peygamber'in çocuklarından değildir?

- A) Kasım B) Zeyd C) Abdullah  
D) Rukiye E) Fatıma

19. Hz. Peygamber'e davasından vazgeçmesi amacıyla çeşitli tekliflerde bulunan müşriklere "Güneşi sağ elime, ayı da sol elime koysalar yine de yolumdan dönmem" cevabını vermiştir.

Yukarıda anlatılan olay Hz. Peygamber'in hangi yönünün ortaya koymaktadır?

- A) Kararlılık B) Doğruluk C) Kibir  
D) İhsan E) Tevekkül

17

20. "İslam düşüncesindeki yorum biçimlerindedir. Ahlakla ilgili konular üzerinde yoğunlaşır. İslam dininin temel ilkelerine dayanarak ahlaki güzelleştirmek kişiyi manevi eğitimden geçirmek için ortaya çıkan yorumlardır."

Yukarıda açıklanan yorum biçimi aşağıdakilerden hangisidir?

- A) İnanç B) Tevhid C) Tasavvuf  
D) Fıkıh E) Yesevîlik

**SOSYAL BİLİMLER TESTİ BİTTİ.  
TEMEL MATEMATİK TESTİNE GEÇİNİZ.**

Diğer sayfaya geçiniz!

- Bu testte 40 soru vardır.
- Cevaplarınızı cevap kâğıdının Temel Matematik Testi için ayrılan kısmına işaretleyiniz.

1.

Yerden yükseklik

$$3 + 3 \cdot \frac{2}{9}$$

$$= 3 + \frac{2}{3}$$

$$= \frac{11}{3}$$

3 metre

Her bölme  $\frac{2}{9}$  olur.

Yerden yüksekliği 3 metre olan bir masa üzerindeki şişenin boyu 2 metredir. Şişe 9 eş bölmeye ayrılıp, aşağıdan yukarı 3. çizgiye kadar su dolduruluyor.

Buna göre su yüzeyinin yerden yüksekliği kaç metredir?

- ~~A)  $\frac{11}{3}$~~  B)  $\frac{8}{3}$  C)  $\frac{35}{9}$  D)  $\frac{37}{9}$  E)  $\frac{40}{9}$

2.  $x$  ve  $y$  gerçel sayıları için  $y = 3x - 1$  olduğuna göre,I.  $y$  pozitif ise  $x$  pozitiftir.  $\rightarrow y > 0$  ise  $3x - 1 > 0$ II.  $y$  tam sayı ise  $x$  tam sayıdır.  $x > \frac{1}{3}$ III.  $x$  tam sayı ise  $y$  tam sayıdır.  $\rightarrow y$  tam sayı olur.

ifadelerinden hangileri her zaman doğrudur?

- A) Yalnız I B) Yalnız II C) Yalnız III  
D) I ve II ~~E) I ve III~~

3.

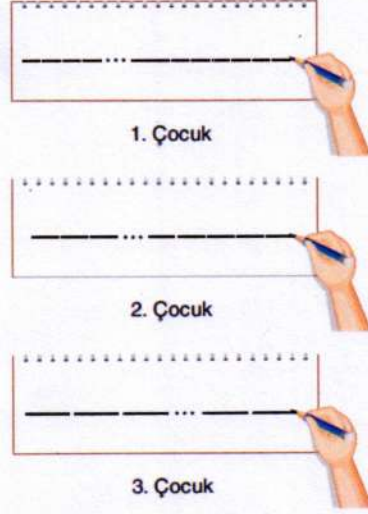
$$\frac{2018^3 + 1}{2018^2 - 2017} = \frac{(2018+1) \cdot (2018^2 - 2018 + 1)}{2019 \cdot (2018^2 - 2017)}$$

$$2018^2 - 2017 = 2019$$

işleminin sonucu kaçtır?

- ~~A) 2019~~ B) 2020 C) 2021  
D) 2022 E) 2023

4.



Şekilde görülen 3 çocuktan birincisi 12 cm, ikincisi 16 cm, üçüncüsü ise 18 cm uzunluğunda çizgiler çizmektedir. Çizgiler arasında boşluk yok ve her çocuğun toplam çizdikleri çizgi boyları eşittir.

Buna göre, ikinci çocuk en az kaç tane çizgi çizmiştir?

~~A) 9~~ B) 10 C) 12 D) 15 E) 18

$$12 \quad 16 \quad 18 \quad | \quad 2 \quad \text{abak}(12, 16, 18) = 144$$

$$\frac{144}{16} = 9,22 \text{ ga}$$

5.  $m$  ve  $n$  sıfırdan farklı gerçel sayılar olmak üzere gerçel sayılar kümesi üzerinde tanımlı  $f$  ve  $g$  fonksiyonları,

$$(f \circ g)(x) = x \rightarrow f(mx+n) = x$$

$$g(x) = mx + n \quad f(x) = \frac{x-n}{m}$$

 $f(m) = n/m$  eşitliklerini sağlamaktadır.Buna göre,  $f(0)$  değeri kaçtır?

- ~~A) -1/2~~ B) -1/3 C) -2/3 D) 1 E) 2

$$f(m) = \frac{m-n}{m} = \frac{n}{m}$$

$$n = 2m$$

$$f(0) = -\frac{n}{m} = -\frac{1}{2}$$

MATEMATİK

a ile b ardışık çift rakam

$a=2, b=4 \rightarrow 20/60 \text{ ekok: } 120$

$a=4, b=6 \rightarrow 40/60 \text{ ekok: } 120$

$a=6, b=8 \rightarrow 60/80 \text{ ekok: } 240$

Alan: 1600

Alan: 14400

Alan: 57600

A

6. Şekilde kenar uzunlukları a0 cm ve b0 cm olan mavi karolar verilmiştir.

10.a  
a0 cm



10.b  
b0 cm

a0 ve b0 iki basamaklı doğal sayı, a ve b ardışık çift rakamlar olmak üzere bu mavi karolarla karesel bir bölge kaplanmak isteniyor.

Karolar hiç kesilmeden bu işlem yapılabildiğine göre aşağıdakilerden hangisi kaplanmak istenilen bölgenin alanı olabilir?

- A) 1600 cm<sup>2</sup> B) 2500 cm<sup>2</sup> C) 3600 cm<sup>2</sup>  
D) 4900 cm<sup>2</sup> E) 5400 cm<sup>2</sup>

7. m ve n pozitif tam sayılar olmak üzere,

$\frac{m}{n} = \frac{3}{5}$  ve EKOK(m,n) – EBOB(m,n) = 112 veriliyor.

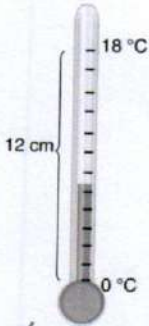
Buna göre, n – m değeri kaçtır?

- A) 20 B) 18 C) 16 D) 12 E) 10

$5m = 3n$  |  $15k - k = 112$  |  $n - m = 5k - 3k$   
 $3k = 5k$  |  $k = 8$  |  $2k = 16$

8.

5 ile 6. arası  
arası



5. arası  
 $\frac{18}{12} \cdot 5 = \frac{15}{2}$

6. arası  
 $\frac{18}{12} \cdot 6 = \frac{3}{2} \cdot 6 = 9$

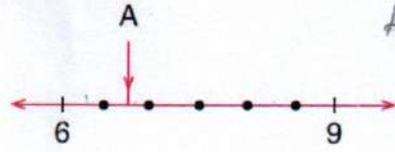
7,5 ile 9 arasında olmalı.

Yukarıda verilen termometrenin 12 cm'lik 0 °C'den 18°C'ye kadar sıcaklık ölçen kısmı 12 eş parçaya ayrılmıştır. Bir odada bulunan termometre sıcaklığı şekildeki gibi ölçmektedir.

Buna göre, bu odanın sıcaklığı kaç derece olabilir?

- A) 9,5 B) 8,5 C) 6,5 D) 5,5 E) 4,5

9.



Her parça:  $\frac{3}{6} = 0,5$   
 $6,5 < A < 7$

Yukarıdaki sayı doğrusunda 6 ile 9'a karşılık gelen noktaların arası 6 eş parçaya ayrılmıştır.

Buna göre, A noktasına karşılık gelen sayı aşağıdakilerden hangisi olabilir?

- A)  $\frac{31}{5}$  B)  $\frac{32}{5}$  C)  $\frac{13}{2}$  D)  $\frac{33}{5}$  E) 7

$\frac{62}{10} = 6,2$  |  $\frac{64}{10} = 6,4$  |  $6,5$  |  $6,6$

10.  $(a+b)^3 = 64$

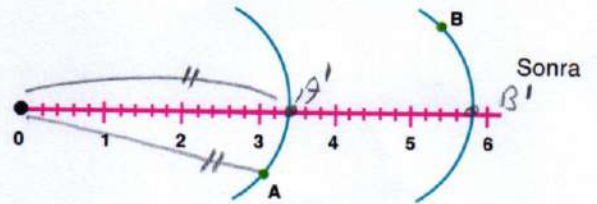
$a \cdot b = 6$

olduğuna göre,  $a^2 + b^2$  kaçtır?

- A) 7 B) 6 C) 5 D) 4 E) 3

$a + b = 4$  |  $a \cdot b = 6$   
 $a^2 + 2ab + b^2 = 16$   
 $a^2 + 12 + b^2 = 16$   
 $a^2 + b^2 = 4$

11. Yarıçap uzunluğu 6 br olan O merkezli dairesel parkurun yarıçapı üzerinde, her 1 birimi beş eş aralığa bölen noktalar işaretlenmiştir.



bu noktalardan geçen O merkezli çember yayları şekilde gösterildiği gibi çizilmiştir.

O noktasından A noktasına olan uzaklık 51 m olduğuna göre, B noktasının O noktasına uzaklığı kaç metredir?

- A) 80 B) 84 C) 87 D) 92 E) 96

$A' = 3 + \frac{2}{5} = \frac{17}{5}$  olan 51 m

$B' = 5 + \frac{4}{5} = \frac{29}{5}$  " "

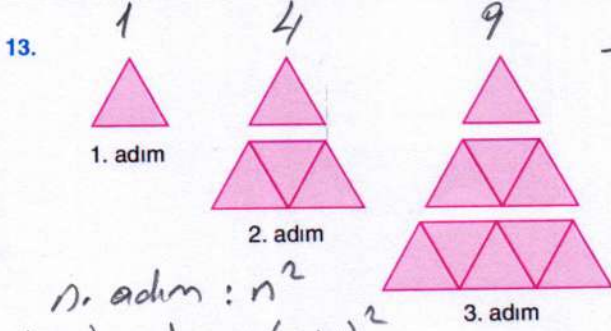
12.  $\left(\frac{a}{b} + \frac{b}{a}\right)^2 = (2\sqrt{3})^2$   
 $\frac{a^2}{b^2} + \frac{b^2}{a^2} = 12$

$\frac{29 \cdot 51}{17} = x$   
 $x = 87 \text{ m}$

işleminin sonucu kaçtır?

- A) 8 B) 9 C) 10 D) 11 E) 12

$\frac{a^2}{b^2} + \frac{b^2}{a^2} + 2 = 12$   
 $= 10$



x. adım  
x<sup>2</sup>

n. adım : n<sup>2</sup>  
(n+1). adım : (n+1)<sup>2</sup>

Yukarıdaki eşkenar üçgenlerden oluşturulmuş bir örüntünün ilk üç adımı verilmiştir.

Buna göre, örüntünün (n+1). adımındaki üçgen sayısı n. adımdaki üçgen sayısından kaç fazladır?

- A) n<sup>2</sup> B) (n+1)<sup>2</sup> C) 2n

~~2n+1~~ E) 3n  
(n+1)<sup>2</sup> - n<sup>2</sup> = 2n+1

14.  $\frac{ab-b}{a^2-1} + \frac{b^2-b}{1-b}$   
 $\frac{b(a-1)}{(a-1)(a+1)} \cdot \frac{a+1}{b} \cdot \frac{b(b-1)}{-(b-1)}$   
 $1 \cdot \frac{-1}{b} = -\frac{1}{b}$

ifadesinin sadeleştirilmiş biçimi aşağıdakilerden hangisidir?

- A)  $\frac{a-1}{b}$  B) -b  
D)  $\frac{2a+b}{1-b}$  E)  $\frac{-b}{ab+b}$  ~~-1/b~~

15.  $i^2 = -1$  olmak üzere,  
z = -1 + 2i karmaşık sayısında  $z = -1 - 2i$   
im( $\frac{1}{z}$ ) değeri kaçtır?  
A)  $\frac{1}{5}$  B)  $\frac{2}{5}$  C)  $\frac{3}{5}$  D)  $\frac{4}{5}$  E) 1  
 $\frac{1}{-1-2i} = \frac{-1+2i}{5} \rightarrow \text{im}(\frac{1}{z}) = \frac{2}{5}$

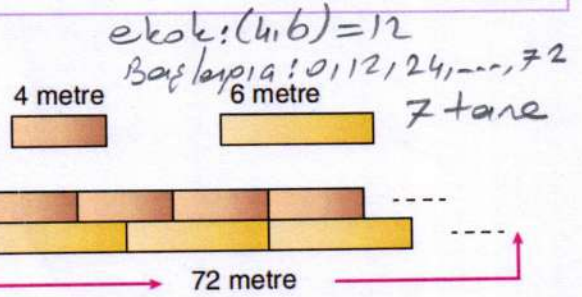


Yukarıda verilen radyo frekanslarını gösteren çizgilerin her birinin arasındaki mesafe 1 birimdir. 84,5 frekanslı radyo kanalını dinleyen bir kişi frekansı gösteren ibreyi 12 birim sağa ilerleterek başka bir radyo kanalını dinlemek istiyor.

Buna göre dinlemek istediği radyonun frekansı aşağıdakilerden hangisidir?

- A) 101,5 B) 102,5 C) 103,5  
D) 104,5 E) 105,5

3 birim : 4,5  
1 birim : 1,5  
84,5 + (1,5) · 12  
= 84,5 + 18  
= 102,5



4 metre ve 6 metre uzunluğundaki fayanslarla şekildeki gibi bir kenarı 72 metre olan bir havuzun tabanı kaplanacaktır.

Buna göre fayansların dikey çizgileri kaç kez doğrusal olmuştur?

- A) 5 B) 6 C) 7 D) 8 E) 9

18.  $a = 101 + \frac{1}{101}$  en küçük a en büyük  
 $b = 101 + \frac{1}{101 + \frac{1}{101}}$   
 $c = 101 + \frac{1}{101 + \frac{1}{101 + \frac{1}{101}}}$  Daha küçük c daha büyük

a, b, c nin doğru sıralanışı aşağıdakilerden hangisidir?

- A) a < c < b B) b < c < a C) a < b < c  
D) b < a < c E) c < b < a

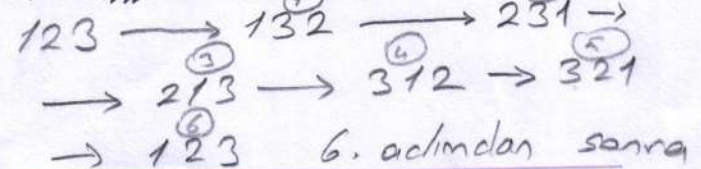
19. 123 sayısına sırasıyla aşağıdaki adımlar uygulanarak rakamlarının yerleri değiştiriliyor ve her adımda tekrar üç basamaklı bir sayı elde ediliyor.

1. adımda, sayının onlar ve birler basamağındaki rakamların yerleri değiştirilerek bir sayı elde ediliyor.
2. adımda, bir önceki adımda elde edilen sayının birler ve yüzler basamağındaki rakamların yerleri değiştirilerek bir sayı elde ediliyor.

Bu şekilde devam edilerek adım numarası tek sayı ise bir önceki adımda elde edilen sayının birler ve onlar, adım numarası çift sayı ise bir önceki adımda elde edilen sayının birler ve yüzler basamağındaki rakamların yerleri değiştirilerek sayılar elde ediliyor.

Buna göre, 100. adım sonunda elde edilen sayı seçeneklerden hangisidir?

- A) 321 B) 312 C) 231 D) 213 E) 132



Diğer sayfaya geçiniz.

tekrarladı.  $\frac{100}{4} = 25$  4. adım 312



$$A = 3 \cdot 4 + 4 \cdot 5 + 5 \cdot 6 + \dots + 39 \cdot 40$$

$$B = 4 \cdot 4 + 4 \cdot 5 + 5 \cdot 6 + \dots + 39 \cdot 39$$

$$= 3 \cdot 4 + 39 \cdot 40 - 39 \cdot 39 - 4 \cdot 4$$

$$= 12 - 16 + 39(40 - 39) = 35$$

24.

Bigm

$$38 \rightarrow 39$$

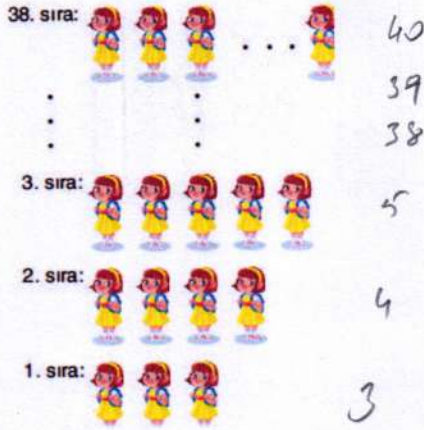
$$37 \rightarrow 39$$

$$38$$

$$3 \rightarrow 5$$

$$2 \rightarrow 4$$

$$1 \rightarrow 4$$

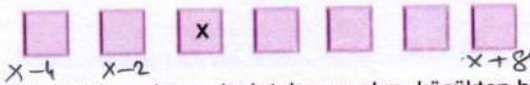


Verilen resimde bir gösteri için sıralanan öğrenciler görülmektedir. 1. sırada 3 öğrenci bulunurken arkaya doğru gidildikçe her sıradaki öğrenci sayısı 1 artmıştır. 1. sıradan başlama koşulu ile ardışık olan iki sıradaki öğrenci sayıları çarpılarak toplanıyor, bu işlemin sonucu A bulunuyor. Daha sonra ilk sıranın arkasındaki her sıradan 1 öğrenci ön sıraya geçiyor. Aynı işlem tekrar yapılıyor ve sonuç B bulunuyor.

Buna göre A - B farkı kaçtır?

- A) 35 B) 36 C) 37 D) 38 E) 39

25. Şekilde her birinin içine bir tam sayı yazılan 7 tane kutu verilmiştir.



Kutulardaki sayılar, ardışık tek sayı olup, küçükten büyüğe doğru yazıldığında 3. kutunun içerisindeki sayı x olmuştur.

Bu kutuların içine yazılan sayıların toplamı

$$17^2 - 10^2$$

işleminin sonucuna eşit olduğuna göre x kaçtır?

- A) 21 B) 23 C) 24 D) 25 E) 27

$$(x-4) + (x-2) + x + \dots + x + 8$$

$$\Rightarrow 14 + 7x = (17-10) \cdot (17+10)$$

$$7x = 189 - 14 = 175 \rightarrow x = 25$$

26. x bir gerçekte sayı olmak üzere,  $x^2 + 11$  ifadesi bir asal sayıdır.

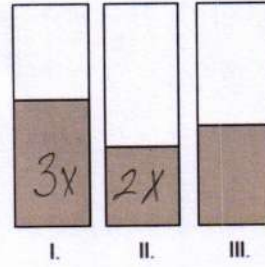
Buna göre;

- I.  $x + 4$
- ✓ II.  $x^2 + 8$
- III.  $3x + 1$
- ✓ IV.  $x^4 + x^2$
- V.  $4x - 6$

ifadelerinden kaç tanesi kesinlikle çift sayıdır?

- A) 1 B) 2 C) 3 D) 4 E) 5

27. Özdeş üç dikdörtgen aşağıdaki gibi gri renge boyanarak gri renkli kısmın şeklin tamamına oranını ifade eden kesirler modellenmiştir.



I. modelin kesir değeri, II. modelin kesir değerinin  $\frac{3}{2}$  katı iken I. ve II. modelin kesir değerleri toplamı 1 dir.

Buna göre, III. modelin kesir değeri verilen seçeneklerden hangisi olabilir?

~~A)  $\frac{7}{15}$~~  B)  $\frac{3}{5}$  C)  $\frac{2}{3}$  D)  $\frac{2}{5}$  E)  $\frac{1}{3}$

$$\frac{9}{15} \quad \frac{10}{15} \quad \frac{6}{15} \quad \frac{5}{15}$$

$$5x = 1 \rightarrow x = \frac{1}{5}$$

$$2x < \frac{1}{5} < 3x$$

$$\frac{6}{5} < \frac{9}{5}$$

28.  $\frac{13! - 12!}{3^{n-2}}$

ifadesini doğal sayı yapan en büyük n doğal sayısı kaçtır?

- A) 5 B) 6 C) 7 D) 8 E) 9

$$\frac{13 \cdot 12! - 12!}{3^{n-2}} = 12! \cdot (13-1) = 12! \cdot 12$$

$$12 \cdot 12! = 3^{n-2}$$

$$5 + 1 = 6 \text{ tane}$$

$$n - 2 = 6 \text{ ise } n = 8$$

29. Özdeş kartlarla oynanan bir oyunda, üç oyuncuya farklı sayıda kart dağıtılıyor. Oyuna ilk olarak en fazla kartı olan başlıyor fakat oyuna başlamadan diğer oyunculara birer kart veriyor. Oyunda bir tur tamamlanana kadar başka kart değişimi olmuyor, her turda sadece bir kart yere atılıyor. Bir tur tamamlanınca oyuna yine en fazla kartı olan başlıyor ve oyunculardan birinin bütün kartları bitene kadar oyun böyle devam ediyor.

40 turda biten bir oyunda, oyuncular hangi sayıda kartla oyuna başlamıştır?

- A) 20, 19, 18
- B) 19, 18, 17
- C) 18, 17, 16
- D) 17, 16, 15
- ~~E) 16, 15, 14~~

16-15-14 olsa.

13-16-15

14-13-16

15-14-13

3 turda 1 kart eksiliyor

$$\frac{40}{3} = 13 \frac{1}{3}$$

4 → Bu kartı kaybetmesi için 3 tur gerekir.

13+3=16 kartı (en fazla) olmalı. E doğru

Diğer sayfaya geçiniz.

30.  $7x$ ,  $a$ ,  $b$ ,  $3x + 26$

Fark: 2

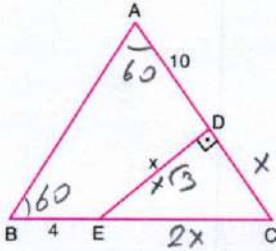
sayıları küçükten büyüğe doğru sıralanmış ardışık dört tek sayı olduğuna göre  $a + b$  toplamı kaçtır?

A) 76 B) 66 C) 61 D) 51 E) 46

$$\begin{aligned} 3x+26-b &= 2 \\ b-3x &= 4 \\ \hline -4x+26 &= 6 \\ x &= 5 \end{aligned}$$

$$\begin{aligned} 35, 37, 39, 41 \\ 37+39 &= 76 \end{aligned}$$

31.



ABC eşkenar üçgen

$[AC] \perp [DE]$

$IADI = 10$  br

$IBEI = 4$  br

veriliyor.

$$10+x = 4+2x$$

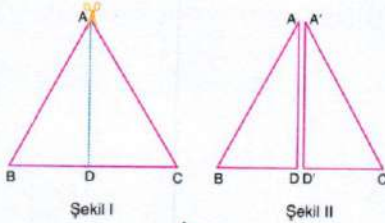
$$x = 6$$

$$x\sqrt{3} \rightarrow 6\sqrt{3}$$

Buna göre,  $|DE| = x$  kaç birimdir?

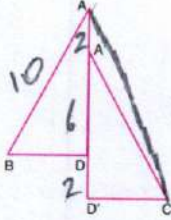
A) 6 B)  $2\sqrt{3}$  C)  $2\sqrt{13}$  D)  $6\sqrt{3}$  E)  $8\sqrt{3}$

32.



Şekil I

Şekil II



Şekil III

$$\begin{aligned} x^2 &= 100+36 \\ x &= 2\sqrt{34} \end{aligned}$$

Şekil I'deki ABC ikizkenar üçgeni  $[AD]$  boyunca kesildikten sonra (Şekil II) sağdaki parça 2 birim aşağı kaydırılıyor (Şekil III).

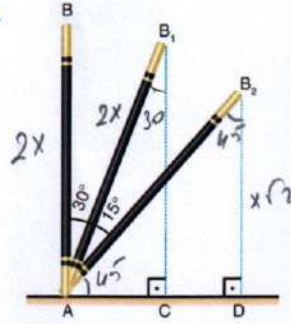
$IABI = IACI = 10$  br,  $IBCI = 12$  br,  $IBDI = IDCI$  veriliyor.

Buna göre, Şekil III'teki A noktası ile C' noktası arasındaki uzaklık kaç birimdir?

A)  $2\sqrt{3}$  B)  $\sqrt{130}$  C)  $\sqrt{134}$

D)  $2\sqrt{34}$  E)  $4\sqrt{10}$

33.



Şekilde zemine dik bir şekilde duran AB çubuğu önce  $30^\circ$ , sonra  $15^\circ$  daha eğilmiştir.

$$\frac{2x}{\sqrt{2}} = \frac{a\sqrt{2}}{\sqrt{2}}$$

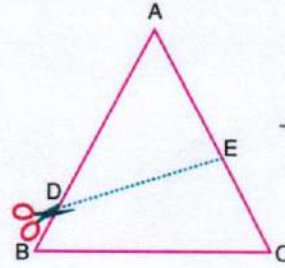
$$\frac{2\sqrt{2}x}{2} = a$$

$$a = \sqrt{2}x$$

Buna göre,  $\frac{|B_1C_1|}{|B_2D_1|}$  oranı kaçtır?  $|B_1C_1| = x\sqrt{3}$   $|B_2D_1| = x\sqrt{2}$

A)  $\frac{\sqrt{2}}{2}$  B)  $\frac{\sqrt{3}}{2}$  C) 1 D)  $\sqrt{2}$  E)  $\frac{\sqrt{6}}{2}$

34.



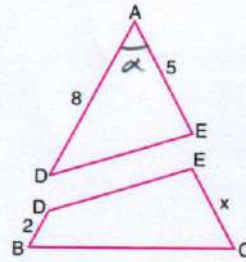
Sinüs alan

$$\frac{1}{2} \cdot 8 \cdot 5 \cdot \sin \alpha = A$$

$$\frac{1}{2} \cdot 10 \cdot (5+x) \cdot \sin \alpha = 2A$$

$$2 \cdot \frac{1}{2} \cdot 8 \cdot 5 \cdot \sin \alpha = \frac{1}{2} \cdot 10 \cdot (5+x) \cdot \sin \alpha$$

Yukarıdaki ABC üçgeni şeklindeki kağıt, bir makas ile DE boyunca kesiliyor. Kesilen parçalardan aşağıdaki gibi eşit alanlı 2 parça oluşuyor.



$IADI = 8$  birim,

$IAEI = 5$  birim,

$IBDI = 2$  birim

olduğuna göre,

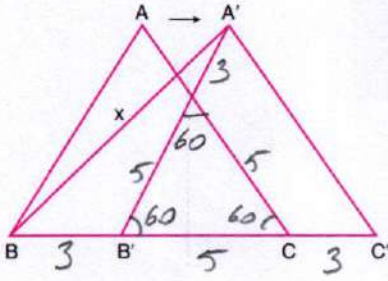
$IECI = x$  kaç birimdir?

A)  $\frac{5}{2}$  B) 3 C)  $\frac{7}{2}$  D) 4 E)  $\frac{9}{2}$

$$8 \cdot 5 = 5 \cdot (5+x)$$

$$x = 3$$

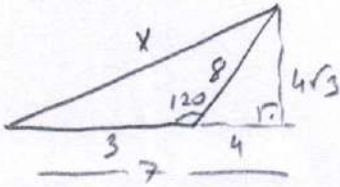
35.



$\widehat{ABC}$  eşkenar üçgeni ok yönünde BC doğrultusunda 3 birim öteleniyor.  $|AB| = 8$  birim veriliyor.

Buna göre,  $|A'B| = x$  uzunluğu kaç birimdir?

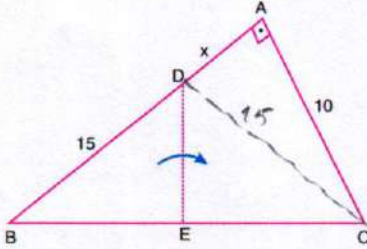
- A)  $\sqrt{97}$  B)  $7\sqrt{2}$  C)  $3\sqrt{11}$  D) 10 E)  $\sqrt{101}$



$$x^2 = 3^2 + (4\sqrt{3})^2$$

$$x = \sqrt{97}$$

36.



ABC üçgenini B köşesinden ok yönünde [DE] boyunca katlayınca B köşesi, C noktası ile çakışmaktadır.

$[BA] \perp [AC]$ ,  $|BD| = 15$  birim,  $|AC| = 10$  birim

Buna göre,  $|AD| = x$  kaç birimdir?

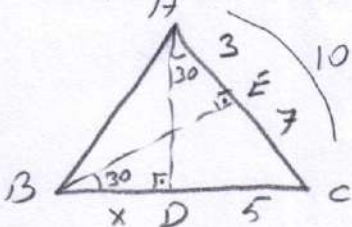
- A) 5 B)  $5\sqrt{2}$  C)  $5\sqrt{3}$   
D)  $5\sqrt{5}$  E)  $5\sqrt{6}$

37. Bir ABC üçgeninde F noktası üçgenin diklik merkezidir.  $D \in [BC]$  ve  $E \in [AC]$  olmak üzere  $[AD] \cap [BE] = \{F\}$ 'dir.

$|AE| = 3$  br,  $|EC| = 7$  br ve  $|CD| = 5$  br

olduğuna göre,  $|BD| = x$  kaç birimdir?

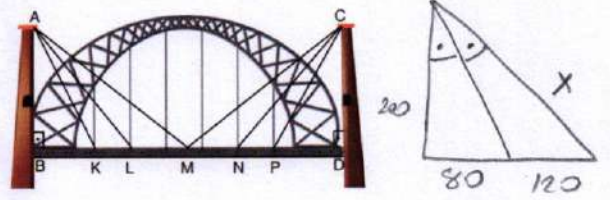
- A) 3 B) 5 C) 6 D) 7 E) 9



$$x + 5 = 2 \cdot 7$$

$$x = 9$$

38.



Otoyol asma köprü çalışmasında, köprünün [AB] ve [CD] ayaklarına bağlanacak olan halatlar simetrik olarak A ve C noktalarından, halatlar arasında eşit açılar olacak şekilde K, L, M, N ve P noktalarına geriliyor.

$[AB] \perp [BD]$ ,  $[CD] \perp [DB]$ ,  $|KL| = 80$  metre,

$$\frac{200}{80} = \frac{x}{120}$$

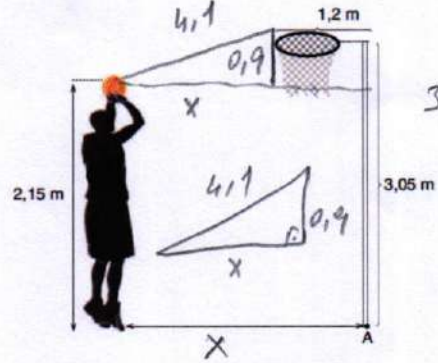
$|MN| = 120$  metre,  $|CP| = 200$  metre

$$x = 300$$

Buna göre, C ile M arasındaki halatın uzunluğu kaç metredir?

- A) 240 B) 300 C) 320 D) 350 E) 400

39.



$$3,05 - 2,15 = 0,9 \text{ m}$$

$$x = 4$$

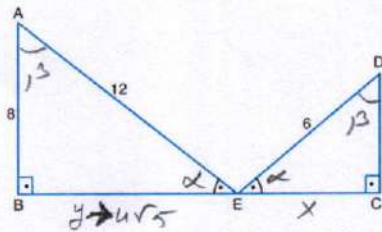
$$4 + 1,2 = 5,2$$

Yukarıdaki basketbol sahasında saha çizgisine dik olan potadaki pota çemberinin sol ucu saha çizgisinin 1,2 metre içerisindedir. Potanın yerden yüksekliği ise 3,05 metredir. Potaya tam karşısından atış yapan basketbolcunun elindeki topun pota çemberine en kısa uzaklığı 4,1 metre; yerden yüksekliği ise 2,15 metredir.

Bu durumda basketbolcunun A noktasından geçen saha çizgisine uzaklığı kaç metredir?

- A) 4,1 B) 4,2 C) 5 D) 5,1 E) 5,2

40.



$$\frac{12}{6} = \frac{4\sqrt{5}}{x}$$

$$x = 2\sqrt{5}$$

$$|BC| = x + y$$

$$= 4\sqrt{5} + 2\sqrt{5}$$

Yukarıdaki şekilde  $m(\widehat{ABC}) = m(\widehat{DCB}) = 90^\circ$ ,  $m(\widehat{AEB}) = m(\widehat{DEC})$ ,  $|AE| = 12$  birim,  $|AB| = 8$  birim,  $|DE| = 6$  birim olduğuna göre,  $|BC|$  kaç birimdir?

- A)  $6\sqrt{3}$  B)  $8\sqrt{2}$  C) 12 D)  $6\sqrt{5}$  E) 15

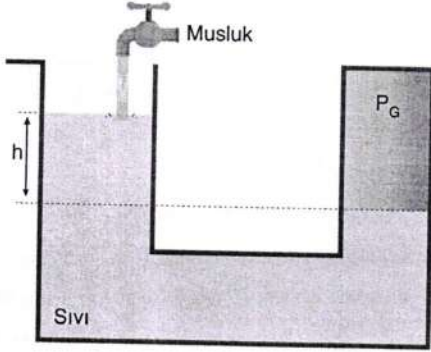
# A

## FEN BİLİMLERİ TESTİ

- Bu testte sırasıyla, Fizik (1–7), Kimya (8–14), Biyoloji (15–20) alanlarına ait toplam 20 soru vardır.
- Cevaplarınızı cevap kâğıdının "Fen Bilimleri Testi" için ayrılan kısmına işaretleyiniz.

1.

5



Şekildeki birleşik kaptaki kapalı bölmede gaz sıkıştırılmıştır. Su ile sıkıştırılan gazın basıncı  $P_G$ 'dir. Kollar arasında seviye farkı  $h$ 'dir.

Musluk açılıp kap dolduğunda  $h$  ve  $P_G$  nasıl değişir?

	$h$	$P_G$
A)	Azalır	Artar
<input checked="" type="radio"/> B)	Artar	Artar
C)	Artar	Azalır
D)	Değişmez	Artar
E)	Değişmez	Değişmez

2. Fiziksel nicelikler, farklı birim sisteminde yazılabilirler.

6

- Ağırlığın birimi Newton'dur.
- Basıncın birimi  $N/m^2$  dir.
- Özkütlenin birimi  $g/cm^3$ 'tür.

Yukarıda verilenlerden hangileri uluslararası birim sistemine (SI) göre doğru yazılmıştır.

- A) Yalnız I      B) Yalnız II      C) Yalnız III  
 D) I ve II      E) I ve III

3. Aydan odasındaki dolu sürahideen bardağına biraz su doldurup yeterince bekliyor.

7

Aydan bardaktaki su ile sürahideki su ile ilgili,

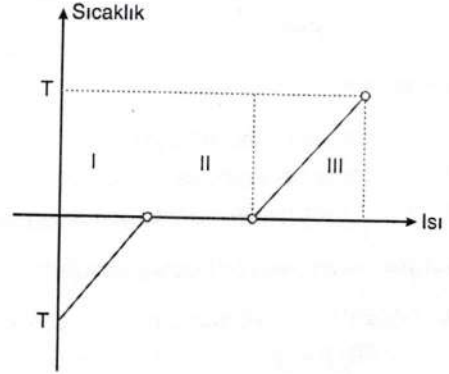
- Bardaktaki suyun öz ısısı daha küçüktür.
- Sürahideki suyun ısısı daha fazladır.
- Bardaktaki su ile sürahideki suyun sıcaklıkları eşittir.

ifadelerden hangileri doğrudur?

- A) Yalnız I      B) Yalnız II       C) Yalnız III  
 D) I ve II      E) II ve III

4.

1



Sıcaklık–ısı grafiği verilen bir madde için;

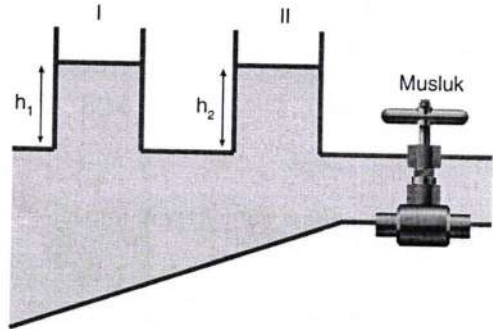
- I. ve III. bölge iç enerjisi artar.
- II. bölgede iç enerjisi değişmez.
- Madde II. bölgede hâl değiştirmiştir.

yargılarından hangileri doğrudur?

- A) Yalnız I      B) I ve II       C) II ve III  
 D) I ve III      E) I, II ve III

5.

2



Şekildeki gibi tasarlanan su kanalında musluk kapalı iken su akışı olmuyor. I ve II kollarında sıvı yüksekliği  $h_1$  ve  $h_2$  olarak ölçülüyor. Musluk açılıp su akışı sağlandığında kollarındaki su yüksekliği sırasıyla  $h_3$  ve  $h_4$  olarak ölçülüyor.

Buna göre,

- $h_1 = h_2$
- $h_3 > h_4$
- $h_1 > h_3$

yukarıdaki yargılardan hangileri doğrudur?

- A) Yalnız I      B) Yalnız II      C) I ve III  
 D) II ve III       E) I, II ve III

6. Isıca yalıtılmış ortamdaki X ve Y metal çubukları Şekil 1'deki gibi üst üste yerleştiriliyor. X, Y çubukları ısı dengeye ulaştıklarında Şekil 2 görünümünü alıyor.



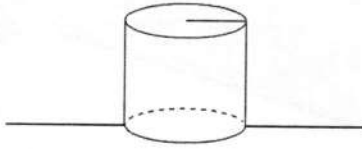
Buna göre;

- I. X'in sıcaklığı Y'den büyüktür.
- II. X'in boyca genleşme katsayısı Y'den büyüktür.
- III. Y'nin boyca genleşme katsayısı X'den büyüktür.

yargılarından hangileri doğru olabilir?

- A) Yalnız I      B) Yalnız II      C) I ve II  
D) II ve III      E) I, II ve III

7.



Yatay düzlemde bulunan metal silindirin sıcaklığı arttırılıyor.

Buna göre, metal silindirin; özkütlesi  $d$ , zemine uyguladığı basınç kuvveti  $F$  ve kendi ağırlığına karşı dayanıklılığı  $D$  nasıl değişir?

	$d$	$F$	$D$
A)	Azalır	Değişmez	Azalır
B)	Artar	Değişmez	Azalır
C)	Azalır	Değişmez	Değişmez
D)	Değişmez	Artar	Azalır
E)	Azalır	Azalır	Azalır

8.

İyonlar	$\text{OH}^-$	$\text{SO}_4^{2-}$	$\text{PO}_4^{3-}$
$\text{Na}^+$		1	
$\text{Ca}^{+2}$	2		
$\text{Al}^{+3}$			3

Tabloda iyonların oluşturdukları bileşikler 1, 2, 3 şeklinde verilmiştir.

Buna göre:

- I. 1 bileşiğin formülü  $\text{Na}_2\text{SO}_4$ 'tür.
- II. 2 bileşiğin sistematik adı Kalsiyum Sülfat'tır.
- III. 3 bileşik suda  $\text{Al}^{+3}$  ve  $\text{PO}_4^{3-}$  iyonlarına ayrışarak çözünür.

yargılarından hangileri doğrudur?

- A) Yalnız I      B) Yalnız III      C) I ve III  
D) II ve III      E) I, II ve III

9. Bir kimyasal madde şişesi üzerinde sadece aşağıdaki güvenlik uyarı işareti bulunmaktadır.



Bu kimyasal madde ile ilgili olarak aşağıdaki ifadelerden hangileri doğrudur?

- I. Zehirlidir.
- II. Ciltte, gözde ve solunum yollarında tahrişe neden olur.
- III. Etil alkol olabilir.

- A) Yalnız I      B) Yalnız II      C) I ve II  
D) II ve III      E) I, II ve III

10. I. Sembollerle gösterilirler.  
II. Hâl değişimleri dışında homojendirler.  
III. Kimyasal yöntemlerle daha basit maddelere ayrıştırılabilirler.

Yukarıda verilen özelliklerden hangileri element ve bileşikler için ortaktır?

- A) Yalnız I      B) Yalnız II      C) I ve II  
D) II ve III      E) I ve III

Diğer sayfaya geçiniz!

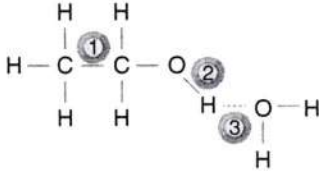
11. X, Y ve Z atomlarına ait bazı bilgiler tablodaki gibidir.

Atom	Proton Sayısı	Nötron Sayısı	Kütle Numarası
X	15	a	33
Y	b	17	32
Z	16	18	c

Buna göre aşağıdakilerden hangisindeki bilgi yanlıştır?

- A) a: 18'dir.  
 B) b: 15'tir.  
 C) X ve Z izoton atomlardır.  
 D) Y ve Z izotop atomlardır.  
 E) c: 34'tür.

12.



Yukarıdaki şekilde gösterilen bağlarla ilgili:

- I. 1 apolar kovalent bağıdır.  
 II. 2 polar kovalent bağıdır.  
 III. 3 hidrojen bağıdır.

yargılarından hangileri doğrudur?

- A) Yalnız I      B) Yalnız II      C) I ve II  
 D) I ve III      E) I, II ve III

13. I.  $C_2H_5OH(s) + 21,4 \text{ kJ} \rightarrow C_2H_5OH(g)$   
 II.  $Ca^{2+}(g) + O^{2-}(g) \rightarrow CaO(k) + 3400 \text{ kJ}$   
 III.  $NaCl(s) + 780 \text{ k} \rightarrow Na^+(g) + Cl^-(g)$   
 Bazı tepkimelerdeki enerji değişimleri yukarıdaki gibidir.

Buna göre aşağıdaki seçeneklerden hangisi yanlıştır?

- A) II. tepkime ekzotermiktir.  
 B) I. tepkimede hâl değişimi gerçekleşmiştir.  
 C) II. de tepkimeye giren türlerle oluşan türün kimlik özellikleri aynıdır.  
 D) I. de türler arasındaki zayıf etkileşimler kopmuştur.  
 E) III. de türler arasındaki güçlü etkileşimler kopmuştur.

14. Aşağıdakilerden hangisinde türler arası etkileşime yanlış örnek verilmiştir?

- A) Güçlü etkileşim – Kovalent bağ  
 B) Zayıf etkileşim – Hidrojen bağları  
 C) Zayıf etkileşim – London kuvvetleri  
 D) Güçlü etkileşim – Dipol-dipol etkileşimi  
 E) Güçlü etkileşim – Metalik bağ

15. Ototrof beslenen canlılar inorganik bileşiklerden organik bileşik sentezleyerek kendi besinlerini üretirler.

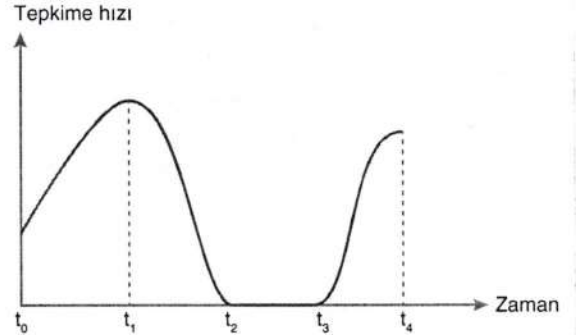
Buna göre;

- I. Atmosfere  $O_2$  verme  
 II. Gece – gündüz besin üretebilme  
 III. Klorofil bulundurma  
 IV. Madde döngülerinde görev alma

verilenlerden hangileri kemoototrof canlıların özelliklerindedir?

- A) Yalnız I      B) Yalnız II      C) I ve II  
 D) II ve IV      E) I, II ve IV

16. Aşağıdaki grafikte enzimsel bir tepkimenin hızının zamana bağlı değişimi gösterilmiştir.



Buna göre,

- I.  $t_0 - t_1$  zaman aralığında ortama aktivatör madde eklenmiş olabilir.  
 II.  $t_1 - t_2$  zaman aralığında ortam sıcaklığı  $70^\circ C$ 'ye çıkarılmış olabilir.  
 III.  $t_3 - t_4$  zaman aralığında ortamdaki ürün miktarı azalır.  
 IV.  $t_2 - t_3$  zaman aralığında enzim – substrat kompleksi oluşmaz.

ifadelerinden hangileri doğrudur?

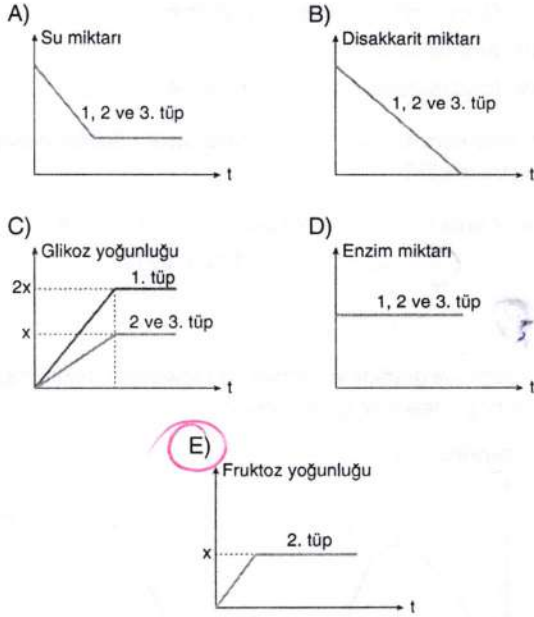
- A) I ve II      B) I ve IV      C) II ve III  
 D) I, II ve IV      E) II, III ve IV

Diğer sayfaya geçiniz!

17. Aşağıda karbohidratların hidrolizi ile ilgili optimum koşulların sağlandığı deney düzeneği gösterilmiştir.



Buna göre, deney düzeneğinde meydana gelecek olaylarla ilgili aşağıdaki grafiklerde verilen değişimlerden hangisi doğru değildir?



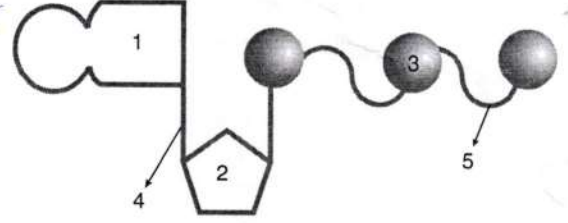
18. Bitkilerde hücre zarının yapısında,

- I. Kolesterol
- II. Protein
- III. Nötral yağ
- IV. Fosfolipid

verilenlerden hangileri bulunmaz?

- A) I ve III      B) I ve IV      C) II ve III  
D) I, II ve III      E) II, III ve IV

19. Aşağıda ATP'nin yapısı gösterilmiştir.



Buna göre, numaralandırılmış moleküller ve kimyasal bağlarla ilgili,

- I. 1, DNA ve RNA'nın yapısında da bulunur.
- II. 2 organik, 3 inorganik yapıdaki moleküldür.
- III. 4 ve 5 yüksek enerjili fosfat bağlarıdır.

İfadelerinden hangileri doğrudur?

- A) Yalnız II      B) Yalnız III      C) I ve II  
D) I ve III      E) II ve III

20. I. Kendini eşleyebilme  
II. Çift iplikli yapıda olma  
III. Zayıf hidrojen bağı bulundurma  
IV. Polinükleotit yapılı olma

Yukarıda DNA molekülü ile ilgili verilen özelliklerden hangileri RNA çeşitlerinde de görülebilir? (Virüs genomu hariç)

- A) I ve II      B) I ve III      C) II ve IV  
D) III ve IV      E) I, III ve IV

**TEST BİTTİ.**  
**CEVAPLARINIZI KONTROL EDİNİZ.**

# TYT - Tarama - 3 Biyoloji

## A Kitapçığı

15-) Kemosentezde  $O_2$  üretilir, üretilen  $O_2$ :  $O_2$  solunum ve oksidasyonda kullanılır ve bu nedenle atmosfere  $O_2$  vermezler.

İzot enerjiyi kullanmadıkları için gece gündüz besin üretebilirler.

Yapılarında klorofil yoktur ve madde döngülerinde görev alırlar.

Cevap = D

16-)  $t_0 - t_1$  zaman aralığında tepkime hızı arttığı için ortama aktivatör madde eklenmiş olabilir.

$t_1 - t_2$  zaman aralığında sıcaklık  $70^\circ C$ 'ye çıkarılmış olsaydı enzimin yapısı bozulurdu ve  $t_3 - t_4$  zaman aralığında görev yapamazdı.

$t_3 - t_4$  zaman aralığında tepkime hızı arttığı için oluşan ürün miktarında artar.

$t_2 - t_3$  zaman aralığında tepkime gerçekleşmediği için enzim-substrat kompleksi oluşmaz.

Cevap = B

17-) Maltoz + su  $\xrightarrow{\text{maltoz}}$  Glukoz + Glukoz

Laktoz + su  $\xrightarrow{\text{laktaz}}$  Glukoz + Galaktoz

Sükroz + su  $\xrightarrow{\text{sükroz}}$  Glukoz + fruktoz

3 tüpte de su miktarı azalır, Disakkarit miktarı azalır. I. tüpteki glukoz miktarı II. ve III. tüptekinden fazla olur. Enzimler tepkimelerde değişmedikleri için 3 tüpte de enzim miktarı sabit kalır. Ancak fruktoz sadece ~~III.~~ III. tüpte olur.

Cevap = E

18-) Kolesterol hayvan hücrelerinin zarında bulunur.

Protein ve fosfolipitler tüm canlılarda hücre zarının yapısında bulunur. Nötral yağ hücrelerde enerji kaynağı olarak kullanılmak için depo edilir, hücre zarının yapısına katılmaz.

Cevap = A

- 19-) 1 → Adenin azotlu organik bazı  
2 → Riboz şekeri  
3 → Fosforik Asit  
4 → Glikozit Bağı  
5 → Yüksek Enerjili Fosfat Bağı

• 1 → DNA - RNA ve ATP'nin yapısında ortak olarak bulunur.

2 → Organiktir. 3 → İnorganiktir.  
Şekle göre sadece 5 yüksek enerjili fosfat bağıdır.

Cevap = C

20-) DNA çift iplikli yapıda olduğu için kendini eşleyebilir, Ancak RNA tek ipliklidir kendini eşleyemez. DNA tarafından üretilir.  
DNA'da tRNA'da ve bazı rRNA'larda

zayıf hidrojen bağı bulunur.

Hem DNA hem de RNA çok sayıda nükleotitten oluştuğu için polinükleotit yapıdadırlar.

Cevap = D

