

## TÜRKÇE TESTİ

1. Bu testle 40 soru vardır.  
2. Cevaplarınızı cevap kâğıdının Türkçe Testi için ayrılan kısmına işaretleyiniz.

1. Bu kitap, 1922 yılında saltanatın, 1924 yılında halifeliğin kaldırılmasının ardından hâlâ Osmanlı Sarayı'nda varlığını koruyan haremdeki kadınların ve harem ağalarının dramatik sonunu mercek altına alıyor.

**Bu cümlede geçen "mercek altına almak" sözüyle anlatılmak istenen, aşağıdakilerden hangisidir?**

- A) Gerçekleri görmeye çalışmak  
B) Konuyu ayrıntılarıyla incelemek ve yansıtmak  
C) Gerçeklerle yüzleşmekten kaçınmak  
D) Olumsuzlukları anlatırken yansız davranmak  
E) Bugüne kadar ele alınmayan konulara değinmek

3. **Aşağıdakilerin hangisinde bir söz hem gerçek hem mecaz anlamıyla kullanılmıştır?**

- A) Hiçbirimiz bu ağır yükü kaldıramayız çünkü yeterince işimiz var.  
B) Gençlerin bu konudaki görüşlerini dikkate almalıyız.  
C) Toplumun değer yargılarındaki değişimi ben de yadırgıyorum.  
D) Tatile çıkamamamın nedeni, yeterince paramın olmamasıydı.  
E) Konuklara ikram edeceğimiz kek, fırında çok kalınca yandı.

2. Yaşadığı büyük hayal kırıklığından sonra belki de ilk kez varoluşunu sorgulamaya yöneldi. Bundan böyle kendi şarkısını söylemeye karar verdi. Artık sadece "o" vardı. Umutlarını, düşlerini, geleceğini bir başkasına bağlamak en büyük hatasıydı.

**Bu parçada geçen "kendi şarkısını söylemeye karar vermek" sözüyle anlatılmak istenen, aşağıdakilerden hangisidir?**

- A) Varlığını, başkalarından bağımsız sürdürmek  
B) Geleceğe dair plan yapmamak  
C) Hayatında köklü değişimler yapmak  
D) Geçmişte yaşadığı başarısızlıkları unutturmak  
E) Sosyal ilişkilerden kaçınmak

4. I. Bir insanın değeri, iş başında gösterdiği yeterlik ve başarı ile ölçülür.  
II. Bir şey onu elde etme yolunu bilen, onu kullanmasını becerebilenin hakkıdır.  
III. Halk, kendisine önderlik edecek kişinin çevresinde toplanır.  
IV. Aç kimse, karnını doyumak için, gücünün yetmeyeceği sanılan engellerle çarpışır ve istediğini elde eder.  
V. İnsanın çok sevdiği şey, sadece özlemine çekmekle elde edilemez, onun yollarını bulmak gerek.

**Aşağıdaki atasözlerinden hangisiyle ilgili bir açıklama yukarıda verilmemiştir?**

- A) Aç köpek fırın deler.  
B) Arı, bey olan kovana uşer.  
C) Av avlayanın, kemer bağlayanın.  
D) Ağlamakla yâr ele girmez.  
E) Adam olana bir söz yeter.

5. Aşağıdakilerin hangisinde "anlamak" sözcüğünün anlamıyla cümledeki örnek kullanımı birbirine uymamaktadır?

Anlam	Kullanım
A) Bir şeyin ne demek olduğunu, neye işaret ettiğini kavramak	Kardeşimin bu dağ köyünü niçin çok sevdiğini anlayamadım.
<input checked="" type="radio"/> B) Yeni bilgileri eski bilgilerle bir araya getirerek başka bir bilgi edinmek	Bu kitabın neden bu kadar tutulduğunu anlayamadım, sen anladın mı?
C) Sorup öğrenmek, bilgi edinmek	Dışarıdaki gürültünün nedenini anlayıver.
D) Doğru ve yerinde bulmak	Tamam bunu anladık ama diğeri için ne diyeceksin?
E) Bir şey hakkında bilgisi bulunmak	Ben de en az senin kadar bu işten anlarım.

6. Raketlerimiz, Amerika'da yapılan turnuvada yarı finale yükseldi, cümlesinde raketlerimiz sözcüğü tenisçilerimiz anlamında kullanılmıştır.

Aşağıdaki cümlelerin hangisinde buna benzer bir kullanım yoktur?

- A) Anadolu, bu kuraklıkta neyle geçinecek?  
 B) Türkiye, 1923'ten beri yüzünü Batı'ya çevirmiştir.  
 C) Eve haber verseydin bunlar başımıza gelmezdi.  
 D) Bir baston, her sabah saat yedide buradan geçer.  
 E) Sait Faik'in öykülerinden bir tane okur, hayata tutunurum.

7. (I) Her yağmur damlasını bir meleğin koruduğuna inanır Anadolu halkı. (II) Çünkü birbirine değmez o damlalar. (III) Hiçbir zaman yukarıdan sel olarak inmez, yavaş yavaş kucaklaşır toprakla. (IV) Damla damla düşer toprağın bağrına. (V) Damlaya damlaya göl ya da sel olur.

Bu parçada numaralanmış cümlelerle ilgili olarak aşağıda verilenlerden hangisi yanlıştır?

- A) I. cümlede, bir inanıştan söz edilmiştir.  
 B) II. cümlede, birinci cümlenin açıklaması yapılmıştır.  
 C) III. cümlede, yağmur damlasının yeryüzüne nasıl indiğine dair bilgi verilmiştir.  
 D) IV. cümlede, bir önceki cümlenin tamamlayıcısı niteliğindedir.  
 E) V. cümlede, bir ön yargı vardır.

8. Yazar, geniş sözcük yelpazesine sahip olmanın yanında, onları ince bir elekten geçirmeyi de unutmamış.

Bu cümlede sözü edilen yazarla ilgili olarak aşağıdakilerden hangisi söylenebilir?

- A) Sözcük seçiminde titizdir.  
 B) Okuyucunun bilemediği sözcüklere yer vermez.  
 C) Başkalarının yazdıklarından etkilenmez.  
 D) Kendine özgü bir hayal dünyası vardır.  
 E) Kendini her konuda geliştirmiştir.

9. İnsan beyninin birçok kapısı vardır; yetenekli insan, bu kapıları her zaman açık tutandır.

Aşağıdakilerden hangisi anlamca bu cümleyle aynı doğrultudadır?

- A) İnsan beyni çok şeyi kavramaya yeterlidir.  
 B) Kabiliyetli insan, öğrenmeye çeşitli yollarla ulaşır.  
 C) Beyin, insanı sürekli yönlendirir, yönetir.  
 D) Yetenekli insanların beyin yapısı farklıdır.  
 E) İnsan, her şeyi anlamak için beynini zorlamalıdır.

10. "Tembel bir insan olmasına rağmen her işte başarılı olurdu." cümlesinde aynı varlığa ait olumlu ve olumsuz özellikler bir arada verilmiştir.

**Aşağıdakilerin hangisinde bu açıklamaya uygun anlatım özelliği vardır?**

- A) Yaşlı ve hasta bir kadındı.  
B) Aldığı ev çok geniş ve bakımlıydı.  
C) Yazar, konu seçiminde gösterdiği titizliği anlamda göstermemiş.  
D) Akıllı ve sağduyulu olduğu için her şeyi ona danıştık.  
E) Küçük, şirin bir mahallede büyüdüm.

11. İnsan, açlık nedir bilirse aç kalmak istemez, savaşa tanık olursa cinayeti kınar, haksızlığa uğrarsa adaletin ateşli bir savunucusu olur.

**Bu cümle ile asıl anlatılmak istenen aşağıdakilerden hangisidir?**

- A) Açlık, insanın başına gelebilecek en kötü durumdur.  
B) İnsanoğlunun kötülüklerle mücadele etmesi gerektiğini öğrenmesi için bunları bizzat yaşaması gerekir.  
C) İnsan, gördüğü ve yaşadığı her şeyi savunmaya hazırdır.  
D) İnsanlara, tok kalmanın değerini anlatmak için onları biraz aç bırakmak gerekir.  
E) Adaletin kıymetini anlamak için en az bir kez haksızlığa uğramak gerekir.

12. Son romanında bu kez tarihî kimliklerin yerine, törelere kurban giden kadınları, masumiyeti kaybettirilen çocukları kahraman yapıyor.

**cümlesinden çıkarılabilecek en kesin yargı aşağıdakilerden hangisidir?**

- A) Yazar hep roman türünde yapıtlar vermektedir.  
B) Yazarın daha önceki kahramanları arasında tarihî kişiler vardır.  
C) Yazar karakter olarak sadece çocukları seçmektedir.  
D) Töre kurbanı kadınlar romanın ana unsurudur.  
E) Yazar, eserlerinde nesnel anlatım kullanmıştır.

13. Duyularımızla algılayamadığımız şeylerin öğrenilmesi çok zordur.

**Bu cümlelerden çıkarılabilecek yargı aşağıdakilerden hangisidir?**

- A) Varlığı somut olarak ortaya konmuş değerler ve bilgiler daha kolay öğrenilir.  
B) Sadece okumak birçok bilgiyi öğrenmede yeterlidir.  
C) İnsanoğlunun duyularının gelişmesi kendini daha iyi anlamasında yardımcı olur.  
D) Yenilikler ve bilgiler, ancak onlar için yaşamınızda yer açtığınızda yaşantınıza girebilir.  
E) Duyularını kaybetmiş birinin olaylara bakışı farklıdır.

14. (I) Okumak, haz duymaya, zihnimizi süslemeye ve yetimizi arttırmaya yarar. (II) Haz duyurmak hususundaki faydası, insan bir köşeye çekilip tek başına kaldığı zaman kendini gösterir. (III) Zihnimizi süslemesinin, konuşma yetimizi arttırmasının da bir iş hakkında hüküm verirken, o işi başarırken faydası dokunur. (IV) Tecrübeyle yetişmiş kimseler, tek tek bazı işler yapar, onlar hakkında bir hüküm verebilirse de meseleyi her bakımdan göz önünde tutan öğütler vermek, bilhassa bilgi sahibi kimselerin elinden gelir. (V) Okumaya fazla zaman harcamak uyuşukluktur.

**Bu parçada numaralanmış cümlelerle ilgili olarak aşağıda verilenlerden hangisi yanlıştır?**

- A) I. cümlede, okumanın işlevinden söz edilmiştir.  
B) II. cümlede, okumanın ne zaman insana haz verdiğine değinilmiştir.  
C) III. cümlede, okumanın ne zaman insan zihnini süslediğine değinilmiştir.  
D) IV. cümlede, bir iş hakkında hüküm vermenin, asıl bilgi sahibi insanların işi olduğu söylenmiştir.  
E) V. cümlede, okumaya fazla zaman harcamanın tembellik olduğundan söz edilmiştir.

15. Aşağıdaki dizelerin hangisinde altı çizili sözcük kökünün türü bakımından farklıdır?

- A) Kaç yol, ağlamaklı olmuşum geceleri  
 B) Asıl, bizim aramızda güzeldi hasret  
 C) Sürmüş, filiz vermiş içimde sevdan  
 D) İlah uykusu havayı dolduran bu ahenk  
 E) Canımın gizlisinde bir can idin ki

16. Aşağıdaki cümlelerde altı çizili sözcüklerden hangisinde ortak köke yer verilmiştir?

- A) Ağzımı dolduran kocaman dil, kelimelere yer bırakmıyor.  
 B) Hızla içeri dalıp, mumun başındaki adama doğru adım attı.  
 C) Evlerinin önlerine kuru meşe dallarıyla çardaklar yaptı.  
 D) Burada savaş yanlıları kadar barışı savunan sanatçılar da vardı.  
 E) Torosların yüksek yaylalarını karış karış gezdiler.

17. İstanbul, Avrupa ve Asya'ya yayılmış binlerce yıllık bir şehir. Şehrin tarihten gelen dokusu göz kamaştırıyor. İstanbul'da gezerken o doku, size kendini yeterince hissettiriyor.

Bu parçada aşağıdakilerden hangisi yoktur?

- A) Ünlü daralması  
 B) Ünsüz yumuşamasına aykırı sözcük  
 C) Ünlü düşmesi  
 D) Birden fazla kaynaştırma  
 E) Ünsüz artması

18. "Tarih sahnesine ne zaman ki o çıkmıştır, o dönemden başlayarak insanların hayata ve dünyaya bakış açısı değişmiştir." demek, sanıyorum ki Dostoyevski'nin eserlerini tanımlamak için yeterli değil. Yine de bu yetersiz tanıma rağmen insanlık Dostoyevski okuyanlar ve okumayanlar ya da başka bir ifadeyle okumayanlar ve okuyacak olanlar şeklinde ikiye ayrılabilir. Onun yazdıkları sıradan insanların içindeki büyük fırtınaları anlatmasıyla aslında okuyucuyu kendine çeker. Hepimiz sıradan hayatlarımızda fırtınalar yaşamamıza rağmen mücadeleden kaçmıyor muyuz? İşte o yüzden, ne zaman mücadele etmek istesem bir Dostoyevski kitabı açarım, isminin hiç de önemi yok.

**Bu parçaya göre Dostoyevski'nin eseri okuru;**

- I. alelâde insanların başından geçenler  
 II. Rus yaşantısının ayrıntıları  
 III. bireyler arasındaki çatışmalar

**konularından hangileriyle buluşturur?**

- A) Yalnız I      B) Yalnız II      C) Yalnız III  
 D) I ve II      E) II ve III

19. Yaşım ilerledikçe insan ilişkilerindeki ihtiyatım arttı. Kuyumcu vitrininden çıkarılıp önüme koyulan ziynet eşyalarına bile "Gerçekten altın mıdır?" diye şüpheyle bakar oldum. Akşam eve geldiğimde eşime, çocuklarıma sarılırken acaba gerçek ailem mi yoksa birileri onların yerine mi geçti, diye endişe eder hâle geldim. İyi niyetli, normal insanların aklının ucuna dahi gelmeyecek o kadar hadiseyle karşılaştım ki kendimden bile şüphe eder oldum.

**Bu parçanın yazarı aşağıdakilerden hangisiyle nitelendirilemez?**

- A) Kuşkucu      B) Tereddütlü  
 C) Tecrübeli      D) Endişeli

E) Karamsar

**20 – 22. SORULARI AŞAĞIDAKİ PARÇAYA GÖRE YANITLAYINIZ.**

Bizi güldüren, eğlendiren tiyatro türüne komedi denir. Bergson'a göre komedi, yaratılış mahsulü huyları değil, sonradan edinilen huyları konu edinir. Bu huyları, yaşamaya başladığımız ve toplumla temasa girdiğimiz andan itibaren ediniriz. Cimrilik, ikiyüzlülük, cömertlik, kendini beğenmişlik, dalkavukluk, bilgiçlik gibi huylar, sonradan edindiklerimizdir. Bundan hareketle komedinin esas olarak insan ruhunu ele aldığını, diğer şeyleri onu canlandırmak, süslemek için kullandığını söyleyebiliriz.

**20. Bu parçada komediyle ilgili olarak aşağıdakilerden hangisine değinilmemiştir?**

- A) İnsanları neşelendiren bir tiyatro türü olduğuna
- B) Asıl amacının ne olduğuna
- C) Bergson'a göre hangi huyları konu aldığına
- D) Komediye konu olan sonradan edinilen huyların neler olduğuna
- E) Diğer tiyatro türlerine nazaran daha çok sevildiğine

**21. Bu parçada komediyle ilgili olarak asıl anlatılmak istenen aşağıdakilerden hangisidir?**

- A) Komedi bir yandan güldürürken bir yandan düşündürür.
- B) Diğer tiyatro türlerine göre daha etkilidir.
- C) Komedi yaratılıştan gelen huyları değil, sonradan kazanılanları dile getirir.
- D) Komediye esas, insan ruhunu yansıtabilmeyi başaraktır.
- E) Toplumun eksik, gülünç yönlerini göstermede etkili bir araçtır.

**22. Bu parçanın anlatımında aşağıdakilerden hangisi yoktur?**

- A) Tanımlama
- B) İlişki kurma
- C) Tanık gösterme
- D) Tartışma
- E) Karşıt sözcüklerden yararlanma

**23. (I) Gıdaların, sağlığı etkileyen etmenlerin en önemlilerinden biri olduğu su götürmez bir gerçek. (II) Beslenmenin yalnızca vücuda gerekli enerjiyi sağlayan bir etkinlik olmadığını, gıdalardaki besinlerin ve biyoetkin bileşiklerin de genlerimizi doğrudan etkilediğini son otuz yılda yapılan çalışmalarla anlamış bulunuyoruz. (III) Besin zehirlenmelerine yol açan bakteriler tozda ve toprakta çok yaygın olarak bulunur. (IV) Bu çalışmaların başarıya ulaşmasında moleküler biyoloji tekniklerinin çok büyük rolü var. (V) Araştırmalar genlerin besin molekülleriyle nasıl düzenlenebildiğiyle ve bu düzenlemelerin moleküler mekanizmalarıyla ilgili önemli bilgiler sağlasa da hep tek besin, tek gen ilişkisi üzerinde yoğunlaşmıştır.**

**Numaralanmış cümlelerden hangisi bu paragrafın anlam akışını bozmaktadır?**

- A) I.
- B) II.
- C) III.
- D) IV.
- E) V.

**24. Safranbolu'nun çarşısı, insanı hepten zaman tüneline sokuyor. Küçümen, basık tavanlı, özgün görünümü korunmuş onlarca dükkânın kusursuz bir petek düzeni içinde kentin merkezinde yayılışı insanda hayranlık uyandırıyor. Çarşıda hem safran satılıyor hem "lazer ışıklı spor ayakkabı"ları. Bu yelpaze, çarşının dokusunu yine de bozmuyor.**

**Bu parçaya göre Safranbolu çarşısının insanı etkilemesinin nedeni aşağıdakilerden hangisi değildir?**

- A) Mimarisinin sıra dışı olması
- B) Dokusunun yüzlerce yıldır bozulmamış olması
- C) Eskiyle yeniye bir arada barındırması
- D) Her türlü ihtiyacın karşılanabilmesi
- E) Farklı kültürlerden izler taşımasına

25. Öğrenim hayatında başarılı olan, yüksek zekalı kaç öğrencinin ailesi çocuğunun bir şair, müzisyen, ressam, çevirmen olmasını destekler? Bir avuç idealist ailenin çocuğunu saymazsak sanat alanında yeteneğiyle zekâsı buluşmuş böyle gençlerin olduğunu pek söyleyemeyiz. Günümüz Türkiye'sinde, müzik veya edebiyat dünyasında Yahya Kemal'in üslubuna, İtali'nin musiki dehasına yaklaşacak bir sanatçıyı görmek olanaksız görünüyor. Böyle isimler yetiştiremiyor, yetiştirsek de iz bırakacak derecede gelişmelerini sağlayamıyoruz. Sanata bu denli küçük bütçeler ayıran bir ülkenin, özlediği geçmişindeki büyüklüğe ulaşması bence mümkün değil.

**Bu parçada yazar, özellikle aşağıdakilerin hangisinden yakınmaktadır?**

- A) Gençlerin sanat alanında başarılı olamamasından
- B) Ailelerin çocuklarını sanata yönlendirmek istemesinden
- C) Sanata yeterli kaynak ayrılmayan ülkemizde zeki gençlerin sanata yönlendirilmemesinden
- D) Başarılı şair ve müzisyenlerin bulunmamasından
- E) Sanatın kişiyi başarılı kılan bir alan olarak değerlendirilmemesinden

26. Napolyon ile Shakespeare'den sonra üzerinde en çok yayın yapılan üçüncü büyük adam olan Richard Wagner, çok yönlü bir sanatçıydı. Şair, filozof, yazar, eleştirmen ve müzisyendi. Bu sayede güzel sanatların hepsini birbirine kenetleyerek 19. yüzyılın en yüce yapıtını ortaya koymak ona nasip oldu. Genellikle Carmen efsanelerinden yararlanan Wagner'in dramları, evrenselleşmekte gecikmedi. Ölümünden sonra adına düzenlenen festivalleri karısı, oğlu, torunları sürdürdü.

**Bu parçadan Richard Wagner'le ilgili olarak aşağıdakilerden hangisine ulaşılamaz?**

- A) Tiyatro türünde eserler verdiğine
- B) Dramlarının içinde bulunduğumuz yüzyılın en önemli ürünleri olduğuna
- C) Napolyon ve Shakespeare kadar popüler olduğuna
- D) Kendini tek bir türle sınırlandırmadığına
- E) Dramlarının tüm insanlığa seslendiğine

27. Ulusal sanatlar, halkın kültür birikimleriyle oluşur. Bu birikimlerini bilinçle değerlendirememiş toplumlar sürekli arayış içindedir. Ne yazık ki çoğunlukla ne aradıklarını, nereye varmayı amaçladıklarını bilemeyecek kadar şaşkındırlar. Önlerine her konanı kendi yaratıları sanma yanılgısından da hiçbir zaman kurtulamazlar. Bin yıllık kültür tarihimizde bu evreler çok yaşandı. Toplum, hâlâ bir kimlik arayışı içinde bunalmış, tarihsel ve kültürel kimliğini bir türlü tanımlayamamanın kargaşası içinde kendine güvenini yitirmiş durumda.

**Bu parçadan aşağıdakilerin hangisi çıkarılamaz?**

- A) Bir ülkenin sanatıyla kültürü arasında sıkı bir ilişki vardır.
- B) Kültürlerini tanımayan uluslar yerlerini bulmakta zorlanır.
- C) Bir ulusun kültürünü tanımak için sanatına bakmak yeterlidir.
- D) Toplum, yanılgılara düşmemek için sahip olduğu kültürel birikimi iyi tanımalıdır.
- E) Kültürel ürünler, üzerinden uzun zaman geçmesine rağmen değerlerinden hiçbir şey kaybetmez.

28. Çok anlamlı bir sözcük "misket". Kimi yörelerde "meşe, bilye, mile" diye bilinen renkli, yuvarlak, camdan yapılmış çocuk oyuncağı. Asıl anlamını Ankara'da buluyor. Ankara'nın hem ünlü bir oyun havası hem ünlü şarabının hem de elmasının adıdır. Misket, bu yörede küçük cin bakışlı kızlara ad olarak verilir. Hatta limon ve portakalın bir cinsine de misket denir.

**Bu parçada üzerinde durulan, aşağıdakilerin hangisidir?**

- A) Misket sözcüğünün ülkemizde yaygın kullanılması
- B) Misket sözcüğünün Ankara'daki yaygın ve çok anlamlı kullanımı
- C) Ankara'ya özgü ürünlerin çokluğu
- D) Misket sözcüğünün tarihsel yolculuğu
- E) Misketin sadece çocuk oyuncağı zannedilmesi

29. Dünya nimetlerinin dağılım istatistiklerinde herhangi bir iyileşme olmadığı hâlde birileri habire bize her tür sınırın kalkmakta olduğunu; üstelik de bunun küreselleşmenin bir nimeti olarak kültür, sanat ve politika- da yeni açılımlar sunduğunu söylüyor. Tablodaki belirgin fakirleşmenin her alanda yansıması var. Tıpkı küreselleşmeden nasibini alan tarımdaki sunileşme, siyasetteki liberalleşme, edebiyattaki bireyselleşme, felsefe ve tarihteki popülerleşme, gazetecilikteki ma- gazinleşme misali, müzikte de ülke ve kıta sınırları ortadan kaldırılıyor. "Global köy" bu olsa gerek.

**Bu parçada vurgulanan aşağıdakilerden hangisi- dir?**

- A) Küreselleşmenin en büyük sonucu sınırların kalk- masıdır ve bu bizi büyük bir sona taşımaktadır.
- B) Küreselleşmenin nimeti sanılan pek çok gelişme geriye gitmekten başka bir şey değildir.
- C) Küreselleşmeye karşı olan çok büyük bir kitle var- dır.
- D) Küreselleşme en büyük etkilerini doğa üzerinde göstermiştir.
- E) Küreselleşmenin etkileri daha çok gelişmiş top- lumlarda görülür.

**30 – 31. SORULARI AŞAĞIDAKİ PARÇAYA GÖRE YANITLAYINIZ.**

Günümüzde bireyler günde ortalama üç saatlerini televizyon izlemeye ayırıyorlar. Bu saatler, bir gün içinde çalışma ve uyuma dışında tek bir faaliyet için ayrılan en büyük zaman dilimini oluşturuyor. Düşünün, 75 yaşına geldiğinizde, her gün üç saat televizyon seyrettiyseniz, yaklaşık 9 yılınızı televizyon karşısın- da geçirmiş oluyorsunuz. Bu da gösteriyor ki televiz- yon bir bağımlılıktır!

**30. Bu parçada asıl yakınılan durum aşağıdakilerden hangisidir?**

- A) Büyüklerin çocuklarına kötü örnek olması
- B) Pek çok insanın televizyon izlemeye çok fazla za- man ayırması
- C) Bilinçli yapılan eylemlerin bağımlılık olarak nite- lendirilmesi
- D) Televizyon seyretmenin bir hobi olarak kabul edil- mesi
- E) Yetişkinlerin televizyon bağımlılığına karşı önlem alınmaması

**31. Bu parçada aşağıdakilerden hangisine değinilme- miştir?**

- A) Televizyon izlemenin bir tür bağımlılık olduğuna
- B) Bireyin günün belirli bölümünü televizyon izleme- ye ayırdığına
- C) Televizyon izlemenin bireylerin faaliyetleri arasın- da olduğuna
- D) Bazı insanların televizyon izlemeyi sevmediğine
- E) İnsan yaşamında televizyon seyretmenin ne kadar yıl tuttuğuna

32. Herkesi yargılıyoruz, her şeyden hesap soruyoruz, sadece kendimizi dışarıda bırakıyoruz bu müthiş sorgulamada. Çünkü kendi hakkımızda bir yargıya varmanın ne denli zor olduğunun bilinçsizce de olsa farkındayız. Başkalarını yargılamak, onlara, onların dışında kulplar takmak öyle kolay ki. Hiçbir yaptırımı yok bunun. Mesala kolayca "Şu kişi şöyle biridir." diyebiliriz, gülüp alay edebiliriz, kızabilir, sitem edebiliriz. Çünkü .....

**Yukarıdaki paragrafı anlam bakımından en uygun biçimde tamamlayan seçenek aşağıdakilerden hangisidir?**

- A) duygularımız, kendimiz dışında herkesi küçük görmeyi, eleştirmeyi uygun görür.
- B) herkes kendi bildiğini okur.
- C) böyle davranmak bir nebze de olsa kendi yanlışlarımızı fark etmemizi sağlar.
- D) bencillik insanoğlunun tabiatında vardır.
- E) öz eleştiri yapmak zor gelir çok defa.

33. Hızlı yemek sadece kilolu bireylerin sorunu değil. İnce olan çoğu kişi de o kadar hızlı yer ki ağızdaki tat memecikleri yemeğin hızla geçişini zorlukla hisseder. Bu da yemekten alınan zevki azaltır. Daha da önemlisi, çok hızlı yemek vücudunuzu aşırı yemeğe karşı geliştirdiği koruma mekanizmasını bozabilir. Bedeninizin içsel bir doymuşluk mekanizması bulunur. Yeterince yemek yediğinizde, bu mekanizma "Yeter artık!" sinyallerini yollamaya başlar. Her ne kadar mideyi, bağırsaklardaki hormonları, beyindeki kimyasalları ve diğer faktörleri içeren karmaşık bir süreç olsa da bu sürenin yaklaşık 20 dakika sürdüğü düşünülmektedir. Eğer çok hızlı yerseniz bu mekanizma daha payına düşeni yapmadan çok fazla yemek tüketirsiniz.

**Bu parçada hızlı yemek ile ilgili aşağıdakilerden hangisine değinilmemiştir?**

- A) Sağlıklı olmadığına
- B) Zayıf insanlarca da yapıldığına
- C) Vücudun koruma mekanizmasını bozabildiğine
- D) Yemekten alınan zevki azalttığına
- E) İnsanın, üstesinden gelemediği bir sorun olduğuna

34. İnsan emeğinin ürünleri arasında şiir kadar anlaşılması güç olan bir şey düşünülemez. Şiir, anlaşılmak için kişisel görüş ister okurdan.

**Bu parçadan şiirle ilgili olarak aşağıdakilerden hangisi vurgulanmaktadır?**

- A) Şiir, yazılması en güç edebî ürünlerden biridir.
- B) Şiir okuyucusunun şiir konusunda bilgi sahibi olması gerekir.
- C) Şiir, okuyana göre farklı iletiler gönderdiği için zor bir sanat türüdür.
- D) Şiir okuyucusu, şairin yaşamını iyi tanımalıdır.
- E) Şiir, diğer sanatlara göre daha fazla hayal gücü içerir.

35. Güzel bir yaşamın meyvelerini yemek istiyorsak bir çiftçi gibi daima çalışmalıyız. Belki birkaç güzel tohum ekerek diğer işlerin kendi kendine gerçekleşmesini bekleyebiliriz. Ancak ektiğimiz bu tohumları düzenli olarak sulamalı, onlara özenle bakmalıyız. Unutmamalıyız ki bu güzel meyvelerin yetiştiği bahçelerde zararlı bitkiler de yetişebilir. Bu zararlılar, güzel bahçenin en büyük düşmanıdır.

**Bu paragrafta asıl anlatılmak istenen aşağıdakilerden hangisidir?**

- A) Sürekli emek harcamak ve mücadele etmek iyi yaşamın koşuludur.
- B) Zorluklar peşimizi bırakmadığında bize düşen, onlara sırtımızı çevirmektir.
- C) Gününde yapılmayan işler kar topu gibi günden güne büyür.
- D) Sorunlarla mücadele edecek gücümüz olmasa bile umudumuzu kaybetmemeliyiz.
- E) Olumsuz düşünmek bizi ileriye değil, geriye götürür.

36. Çeviriye karşı çıkmak, çeviri eserlere dudak bükmeğe saçmalaktır. Başka ülkelerdeki insanların ne düşündüklerini, başka nasıl öğreneceğiz? Hiçbir ulus, kendi ile sınırlayamaz kendini. Dilimiz, hayallerimiz, bilgilerimiz çeviri yoluyla genişleyip güçlenecektir. Ancak yabancı dillerden birini az çok öğrenmiş kişiler, o dilde yazılmış her kitabı çevirmeye kalkıyor. O dildeki birçok kavramı anlamadıkları halde onlara (!) uygun bir karşılık buluyorlar. Bu ise çevirinin hiç olmamasından daha kötü. Bizim için asıl zararlı olan bu türlü çevirilerdir.

**Bu parçada, yazar çeviriyle ilgili olarak aşağıdakilerden hangisine karşı çıkmaktadır?**

- A) Çevirilerin, eserlerin orijinallerini yansıtamamasına
- B) Bir dile çok iyi hakim olmadan o dilden çeviri yapılmasına
- C) Dilimize kavramca zenginlik katmayacak yapıtların çevrilmesine
- D) Çeviri eserlerin, okuma zevkine zarar verdiğinin düşünülmesine
- E) Çevirinin, çeviri yapan kişiler tarafından yabancı dillerini geliştirecek bir araç olarak görülmesine

37. Hayal gücünün ve deneyimlerin söze dökülüşü, doğrunun, yanlışın, iyinin, kötünün dışı dış, kana kan savasının öyküleridir masallar. Dilden dile, kulaktan kulağa aktarılarak günümüze ulaşan sözlü edebiyatın sihri olan masallarda az gidilir, uz gidilir, dere tepe düz gidilir ve ille de bir mutlu sona ulaşılır. Türk masallarında herhangi bir kahramanın farklı deneyimlerine tanık olunurken Batı kültürü ürünü olduğunu düşündüğümüz bazı motiflerle karşılaşılıyor ve bu motiflerin asıl kaynağını merak etmeye başlıyoruz.

**Bu parçadan masallarla ilgili olarak aşağıdakilerden hangisine ulaşamaz?**

- A) Tekerlemelerden yararlanıldığına
- B) Olağanüstülükler görüldüğüne
- C) Dinleme anlatma yoluyla gelecek nesillere aktarıldığına
- D) Çeşitli milletlere ait ortak kullanımlara rastlandığına
- E) Çocukların yanında büyüklerin de eğitilmesinin amaçlandığına

38. Nevşehir'e doğru yol alıyoruz. Uzun, kıvrılan, bükülen nehrin iki yakasını birleştiren köprüden geçiyoruz. İçimize neşe dalgası yayılıyor. Peribacalarını görmek, koca koca balonların bulutlara değercesine yükselişlerini ve süzülüşlerini seyretmek için sabırsızlanıyoruz. Ürgüp'ün mistik atmosferine katkı sağlayan peribacalarını selamlıyoruz önce, sonra tarih fıskırıyor sağdan soldan, bizse hepsine hayran hayran bakıyoruz.

**Bu parçanın anlatımında aşağıdakilerin hangisinden yararlanılmamıştır?**

- A) Mecazlı söyleyişlerden
- B) Betimlemeden
- C) Farklı duyularla algılanan ayrıntılardan
- D) Yinelemelerden
- E) Öyküleyici anlatımdan

39. Tanpınar, edebiyatın birçok türünde yapıtlar kaleme almış, zengin bir duyuş ve düşünce dünyasına sahip bir sanatçıdır. Bugünün okuru onu "Huzur" romanıyla, "Beş Şehir" denemesiyle veya edebî makaleleriyle tanısa da o, her şeyden önce bir şairdir. Tüm nesirlerinde şiirsel düşünüşünden kaynaklanan derin hayaller ve parıltılı çağrışımlara benzer bir üslubu vardır. Cümlelerini bir mısra yazar gibi şairane bir işçilikle yığurur nesirlerinde.

**Bu parçadan Tanpınar'la ilgili olarak çıkarılabilecek en kapsamlı yargı aşağıdakilerden hangisidir?**

- A) Şiiri nesirden üstün gören, söz işçiliğine önem veren bir sanatçıdır.
- B) Nesir türündeki yapıtlarında şiir türünde gösterdiği başarıyı sergileyememiştir.
- C) Farklı türlerde yazsa da her eserine yansıyan en belirgin özellik şairane üslubudur.
- D) Yazar kimliğiyle öne çıkan bir sanatçıdır.
- E) Şiirlerinde mecaza dayalı bir anlatım bulunmaktadır.

40. Roman, hikâye, tiyatro Türk edebiyatında Tanzimat'tan sonra tanınan türlerdir. Bunların ilk örneklerini verenler de Şinasi, Namık Kemal, Şemsettin Sami, Ahmet Mithat Efendi, Samipaşazade Sezai ve onların ardından yürüyenlerdir. Ancak onların eserleri bugünün değer ölçütleri dikkate alınırca pek cılız kalır. Yapıtları ancak ilk olmanın şerefini taşır. Bununla birlikte edebiyat tarihi bakımından kendilerinin de yapıtlarının da önemi inkâr edilemez.

**Bu parçada asıl anlatılmak istenen aşağıdakilerden hangisidir?**

- A) Sanatçının ve yapıtlarının önemli olması için eserlerinin mutlaka üstün niteliklere sahip olması gerekmez.
- B) Çağının ilerisinde eser vermekle yazar, usta katına yükselmez.
- C) Usta sanatçılar, yapıtlarında yararlılığı ön planda tutmalıdır.
- D) Sanatta ilk olmak, adını duyurmanın yollarından biridir.
- E) Sanatçının yapıtları, düşüncesi ve yaşamı aynı çizgide buluşmak zorunda değildir.

6. Aşağıdakilerden hangisi insanın doğaya olan etkisine örnek olarak gösterilemez?

- A) Karadeniz yaylalarında betonarme evlerin giderek yaygınlaşması  
B) İsviçre Alplerinde viyadüklerin yaygınlaştırılması  
C) Ordu'da denizin doldurulmasıyla havaalanının yapılması  
D) Gelgit olayı nedeniyle okyanus kıyısındaki bazı akarsu ağızlarında haliçlerin oluşması  
E) Aşırı otlatmanın yapıldığı arazilerde erozyonun artması

Gelgit olayı tamamen doğal unsurdur. İnsanın doğayı etkilemesidir.

7. Fiziki coğrafyanın alt dallarından birisi olan klimatoloji aşağıdakilerden hangisini inceler?

- A) Dünyadaki deprem alanlarını  
B) İklim olaylarını  
C) Dünyada nüfus dağılımını  
D) Yeryüzündeki ve yeraltındaki suları  
E) Yeryüzü şekillerini

Klimatoloji iklim olaylarını inceler

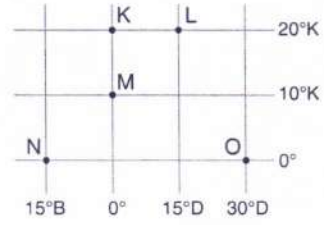
Bütün unsurlar coğrafya ile ilgilidir.

8. I. Bir bölgedeki güneş enerjisi potansiyelinin fazla olup olmadığı konusunda  
II. Gelecekte kentin altyapısının nasıl olması gerektiği konusunda  
III. Bir bölgede çığ riskinin yüksek olup olmadığı konusunda

Coğrafya bilimi yukarıda verilen olayların hangilerinde görüş bildirir?

- A) Yalnız I B) Yalnız II C) Yalnız III  
D) I ve II E) I, II ve III

9.

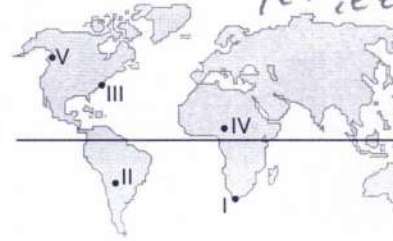


Yukarıdaki şekilde verilen noktalarla ilgili yapılan açıklamalardan hangisi yanlıştır?

- A) M noktası başlangıç meridyeni üzerindedir.  
B) N ve O noktaları arasında bir derecelik meridyen aralığı 111 km'dir.  
C) L noktasının antimeridyeni 165° batıdır.  
D) Tüm noktaların bulunduğu meridyenlerin boyları birbirine eşittir.  
E) N ve L noktalarının başlangıç meridyenine uzaklıkları eşittir.

Meridyen mesafeleri kutuplara doğru birbirine yaklaşır. Bu sebeple N ve L noktaları eşit uzaklıkta değil.

10.



Kutuplarda yerçekimi en fazla. Bu sebeple III. Nolu yerde en fazla değildir.

Yukarıdaki haritada verilen merkezlerin buldukları paralel özellikleri düşünüldüğünde, aşağıdaki değerlendirmelerden hangisi doğru olamaz?

- A) Ekvator'a uzaklığı en fazla olan merkez V tir.  
B) Yerçekimi en fazla III nolu merkezdedir.  
C) I ve II numaralı merkezlerin çizgisel hızları birbirlerine yakındır.  
D) Ardışık iki meridyen arası en geniş mesafe IV nolu merkezdedir.  
E) Çizgisel hız en fazla IV nolu merkezde görülür.

11. Felsefenin içeriği, kapsamı ve işlevsel yönü tarih için de bazı değişiklikler göstermiştir. Başlangıçta felsefenin sorgulama alanı içerisinde bulunan bazı konular felsefeden ayrılırken, zamanla felsefenin soruşturma alanına yeni konular girmiştir, örneğin, Ortaçağda felsefeye, inançları temellendirmek için bir araç olarak bakılırken, diğer bazı dönemlerde karşıt fikirleri eleştirmek amacıyla bakılmıştır. Bu durum ise felsefenin farklı tanımlanmasına yol açmıştır.

**Bu parçaya göre felsefe ile ilgili aşağıdaki yargılardan hangisine ulaşılabılır?**

- A) Sürekli olarak yeni sorularla ilgili cevaplara ulaşmaya çalışır.  
B) Düşünce üzerine tekrar düşünme özelliğine sahiptir.  
C) Düşünsel bir etkinliktir ve öznel verilere ulaşır.  
D) İncelediği konulara bütüncül bakış açısıyla yaklaşmıştır.  
E) Tarihsel süreçte farklı şekilde tanımlanmıştır.

Parçada felsefenin farklı çağlarda farklı şekilde kullanıldığı ve tanımlandığına vurgu yapılmıştır. Bu nedenle doğru cevap E seçeneği olmalıdır.

12. Felsefe, insanların olaylara eleştirel bakmasını sağlar. İnsanın, sağlam akıl yürütmeyle iyiyi-kötüden, doğruyu ve yanlıştan ayırt etmesini mümkün kılar. Felsefe, olayları farklı yönlerden görebilmeyi, her şeyi olduğu gibi kabul etmek yerine, daha iyiyi ve doğruyu bulmak için kendini ve başkalarını sorgulamayı öğreterek aynı zamanda toplumda bilinçli insanların yetişmesine de katkıda bulunur. Bu sayede önyargılardan arınmış, farklı fikirlere karşı hoş görülü, demokratik toplumların oluşmasını sağlar.

**Bu parçada felsefenin hangi özelliğine vurgu yapılmıştır?**

- A) İnsanlara sorgulayıcı bakış açısı kazandırması  
B) Sistemli ve tutarlı düşünceler içermesi  
C) Olanı ve olması gerekeni konu edinmesi  
D) Akla dayalı ve mantıksal bir etkinlik olması  
E) Düşüncelerin yığılarak birbiri üzerine eklenmesi

Eleştirel bakış açısı, olayları farklı yönlerden görmek

SOSYAL BİLİMLER 13 sorgulamayı öğrenmek

Sinav Kodu (0625T1) Sorgulayıcı bakış açısıyla mümkündür. Bu nedenle doğru cevap A seçeneğidir.

13. İlk filozoflar bütün varlıkların temelinde bulunan faktörü bulmaya çalıştılar. "Evreni meydana getiren ana madde nedir?" sorusunu sordular. İlk olarak Thales, bu soruya "su" diye cevap verdi. Bu ise o dönem için yeni bir düşünce tarzıydı. Çünkü o zamana kadar evrenle ilgili her şey doğaüstü güçlere bağlanarak inanç konusu kabul edilmiş ve hiçbir zaman tartışılmamıştı. İlk filozoflar hikâyelere mitlere inanca dayalı açıklamalara bağlı kalmadan dünya üzerine düşünmeye cesaret ettiler. İşte bu tavırlar felsefi düşüncenin doğmasına her geçen gün yaygınlaşmasına olanak sağlamıştır.

**Bu parçada felsefenin ortaya çıkışıyla ilgili faktörlerden hangisi vurgulanmıştır?**

- A) Önceki uygarlıkların kültürel birikiminden yararlanılan ortamın oluşması  
B) Kölelerin gündelik işleri yapması sayesinde felsefe ile ilgilenebilecek vakit olması  
C) Sorulara, doğaya yönelerek akla ve mantığa dayalı cevap aranması  
D) Demokratik ortam sayesinde düşüncelerin özgürce dile getirilebilmesi  
E) Ticaret sayesinde toplumda ekonomik yönden refah seviyesinin yükselmesi

Thales ve ilk çağ doğa filozofları önceki dönemlerden farklı olarak varlığı mitlere ve inanca dayalı olarak açıklamak yerine akla ve mantığa dayalı açıklamaya çalışmışlardır. Bu nedenle doğru cevap C seçeneğidir.

14. Doğru veya yanlış bir yargı bildiren cümlelere önerme denir. Yargı biçimi olarak önerme, kavrama başka bir kavram yüklemek ya da bir kavramı başka bir kavram altında sınıflandırmaktır. Örneğin "İnsan akıllı bir canlıdır." yargısında insan, akıllı ve canlı sınıfı içinde konumlandırılmaktadır. Önerme, sadece yargı bildiren cümlelerden oluşur. Dolayısıyla her cümle önerme olamaz.

**Bu açıklamaya göre aşağıdakilerden hangisi önermeye örnek verilebilir?**

- A) Bütün filozoflar rasyonalist midir?  
B) Keşke felsefe dersi ilkokullarda da olsa.  
C) Yarın Sokrates'in savunmasını okuyarak gel.  
D) Bazı filozoflar varlığın olmadığını savunur.  
E) Dilerim felsefe sınavından iyi bir not alırsın.

Önermeler kesin yargı bildiren, doğru ya da yanlış değer alan ifadelerdir. Soru, istek, dilek, emir, entem, dua cümleleri önerme olmaz.

Doğru cevap D seçeneğidir.

15. **1. öncül önerme:** Kant filozoftur ve eleştirel düşünme özelliğine sahiptir.

**2. öncül önerme:** Sokrates filozoftur ve eleştirel düşünme özelliğine sahiptir.

**3. öncül önerme:** Descartes filozoftur ve eleştirel düşünme özelliğine sahiptir.

**4. öncül önerme:** Platon filozoftur ve eleştirel düşünme özelliğine sahiptir.

**Sonuç önermesi:** O halde tüm filozoflar eleştirel düşünme özelliğine sahiptir.

Yukarıda tümevarım ile kurulmuş bir akıl yürütme örneği verilmiştir.

Buna göre tümevarım yöntemi için aşağıdakilerden hangisi söylenemez?

- A) Sonuçları kesinlik taşımaz.
- B) Bütünden parçanın bilgisine ulaşılır
- C) Sonuç olarak genele ilişkin bilgiye ulaşılır.
- D) Çıkış noktası tek tek olanların bilgisidir.
- E) Tikel önermelerden tümel önermeye varmayı amaçlar.

*Tümevarım yönteminde tek tek olanın bilgisinden hareketle bütüne ilişkin bilgiye ulaşılır. Bu nedenle B seçeneği tümevarım ait bir özellik değildir. Bütünden parçanın bilgisine ulaşma yöntemi tımdengelidir.*

16. Aşağıda verilenlerden hangisi insani ilişkilerde gözetilmesi gereken ahlâki değerlerden sayılmaz?

- A) Hayâ
- B) Adalet
- C) İtidal (Aşırıya gitmeme)
- D) Yetenek
- E) Doğruluk

17. "Allah ve Resulü'nün mükellefi yapıp yapmamakta serbest bıraktığı ilimlerdir."

Tanımı verilen kavram aşağıdakilerden hangisidir?

- A) Farz-ı ayn
- B) Farz-ı kifaye
- C) Vacip
- D) Mekruh
- E) Mübah

18. "Yanılarak farzın geciktirilmesi veya vacibin terk ve geciktirilmesi dolayısıyla namazda meydana gelen eksiklikleri gidermek için yapılan secde."

Yukarıda tanımı verilen secde aşağıdakilerden hangisidir?

- A) Sehiv Secdesi
- B) Şükür Secdesi
- C) Namaz Secdesi
- D) Tilavet Secdesi
- E) Teşrik Secdesi

19. Allah'ın var ve tek olması aşağıdaki kavramlardan hangisiyle ifade edilir?

- A) Teslis
- B) Tevhid
- C) Şirk
- D) Gnostik
- E) Fitrat

20. İnanç esaslarının özellikleriyle ilgili olarak aşağıda verilenlerden hangisi yanlıştır?

- A) İnanç esasları açıktır.
- B) İnanç esasları bir bütündür.
- C) İnsan yapısına uygundur.
- D) Gerektiğinde zorla kabul ettirilebilir.
- E) İçerisinde şüphe barındırmaz.

## TEMEL MATEMATİK TESTİ

1. Bu testte sırasıyla, Matematik ile ilgili 40 soru vardır.  
2. Cevaplarınızı cevap kağıdının, Matematik Testi için ayrılan kısmına işaretleyiniz.

1.



Üzerinde X, 4, Y, 7 ve 9 doğal sayılarının yazılı olduğu boncuklar küçükten büyüğe doğru dizildiğinde ortanca boncuk Y doğal sayısı yazan boncuk oluyor.

Buna göre X değeri aşağıdakilerden hangisi olmaz?

- A) 1 B) 5 C) 8 D) 10 E) 11

X, 4, Y, 7, 9  
4, X, Y, 7, 9  
4, 7, Y, 9, X

2. Yeni yapılan tatil köyündeki odalar şu şekilde numaralandırılıyor. Örneğin; 1. blok, 2. kat, sağdan sola 3. odanın numarası 123 şeklinde belirleniyor. Bu tatil köyünde bloklar, birbirinin aynı odalardan ve katlardan oluşuyor.

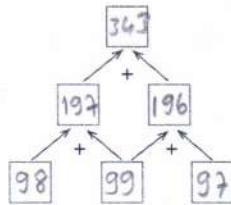
Buna göre, son odanın numarası 948 ise tatil köyünde en fazla kaç oda vardır?

- A) 196 B) 214 C) 236 D) 262 E) 288

9. blok  
4. kat  
8. oda

$$9 \cdot 4 \cdot 8 = 288$$

3.



$$197 + 196 = 347$$

Yukarıdaki tabloda en alt sırada bulunan üç kutuya birbirinden farklı iki basamaklı üç doğal sayı yazılarak yukarıya doğru toplamlar yapılırsa, en üst kutudaki sayı en çok kaç olur?

- A) 397 B) 396 C) 395 D) 394 E) 393

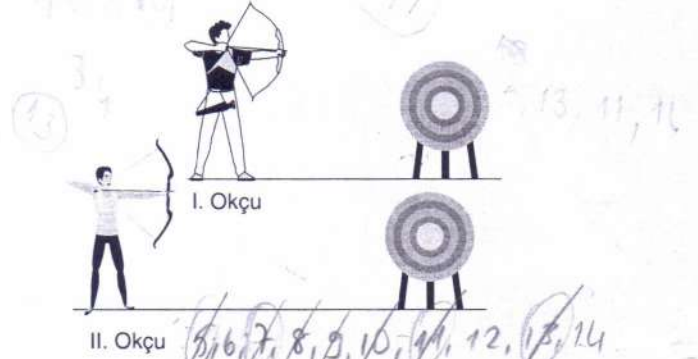
4. • b ve c negatif, a pozitif tam sayıdır.

• a ve b çift, c tek sayıdır.

Buna göre seçeneklerden hangisi kesinlikle pozitif tek sayıdır?

- A)  $c^b$  B)  $b^a$  C)  $b^c$  D)  $a^b$  E)  $c^a \rightarrow (1)^2 = 1$
- $(-1)^{-2} = \frac{1}{2}$   $(-2)^2 = 4$   $(-2)^{-1} = -\frac{1}{2}$   $(2)^{-2} = \frac{1}{4}$

5.



Şekilde verilen iki okçu 5'er tane oku hedeflerine atıyorlar. Hedefi vurdukları bölgede yazan puanı kendi hanelerine yazdırıyorlar. İki sporcunun kazandıkları puanlar için,

- İki sporcu 5 ile 14 dahil aradaki tüm puanları almışlardır,
  - Aldıkları toplam puanlar arasındaki fark 1'dir.
  - I. okçunun aldığı puanlardan 4'ü ardışık sayılardır.
  - II. okçunun aldığı puanların 3 tanesi asal sayıdır.
- bilgileri bilinmektedir.

Buna göre I. okçunun aldığı puanlardan çift sayı olanların toplamı kaç olabilir?

- A) 20 B) 21 C) 24 D) 28 E) 30

Toplam: 95 O zaman 47 ve 48 olabilir

TYT Ünite Sınavı - 1

6, 7, 8, 9  
7, 8, 9, 10, 11 → 32  
8, 9, 10, 11  
9, 10, 11, 12, 13 → 28

6.  $7x, a, b, 3x + 26$

sayıları küçükten büyüğe doğru sıralanmış ardışık dört tek sayı olduğuna göre  $a + b$  toplamı kaçtır?

- A) 76 B) 66 C) 61 D) 51 E) 46

ardışık tek fark 2

$$7x + 6 = 3x + 26$$

$$+4x = 6 + 26$$

$$4x = 32$$

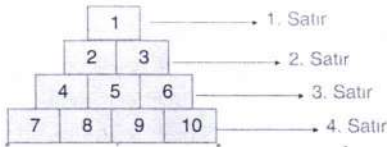
$$x = 8$$

$$x = 8$$

35, 37, 39, 41

$$37 + 39 = 76$$

7. Aşağıdaki şekilde sayılar belli bir kurala göre yazılmıştır.



Buna göre aşağıdaki sayılardan hangisi 25. satırda yer almaz?

- A) 300 B) 301 C) 320 D) 324 E) 325

25. satırın son elemanı için

Kuru sayısı = Yüzler Sayı  
Sayı

$$1 + 2 + \dots + 25 = \frac{x-1}{1} + 1$$

$$\frac{25 \cdot 26}{2} = x$$

$$x = 325$$

25. SATIR: 301 ..... 324 325

8.



9. sınıflar 10. sınıflar 11. sınıflar 12. sınıflar

Okul bahçesinde sıraya giren 9, 10, 11 ve 12. sınıflarda okuyan öğrenci sayıları ile ilgili aşağıdaki bilgiler bilinmektedir.

- 9. ve 10. sınıflardaki öğrenci sayıları toplamı çifttir,
- 11. ve 12. sınıflardaki öğrenci sayıları çarpımı tek-tir,
- 9. ve 11. sınıflardaki öğrenci sayıları toplamı tektir.

Bu bilgilere göre aşağıdakilerden hangileri doğru olabilir?

- I. 9. sınıflarda tek sayıda kız öğrenci, tek sayıda erkek öğrenci vardır.  $T + T = Ç$
- II. 11. sınıflarda çift sayıda kız öğrenci, çift sayıda erkek öğrenci vardır.  $Ç + Ç = Ç$
- III. 12. sınıflarda tek sayıda kız öğrenci, çift sayıda erkek öğrenci vardır.  $T + Ç = T$

- A) Yalnız I B) Yalnız II C) Yalnız III  
D) I ve III E) I, II ve III

9 10 11 12  
Ç Ç T T

Koyu kısım 4 de bir tekrar ediyor

9. Yandaki tabloya sayılar belli kurala göre dizilmiştir.

1	2	
3		4
	5	6
7		8
	9	10
11		12
	13	14
...	...	...

Buna göre, aşağıda verilen satırlardan hangisi tabloya aittir?

- A) 11 112 B) 265 266 C) 349 350  
D) 403 404 E) 597 598

A)  $\frac{112}{2} \rightarrow 56. \text{ satır}$   $\frac{56}{4} \rightarrow 4. \text{ ün lü olan satır}$

TEMEL MATEMATİK

TYT Ünite Sınavı - 1

Diğer sayfaya geçiniz.

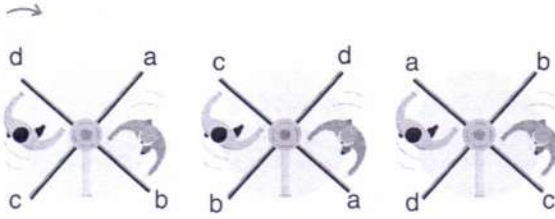
16

$$\frac{266}{2} = 133 \frac{4}{2} = 133 \frac{2}{1} = 133 \frac{2}{1}$$

Sınav Kodu (0625T1)

265 266

10.



Bir stadyum kapısındaki turnike Şekil I'deki gibi durmakta ve ok yönünde dönmektedir. 1 kişi turnikeden geçerse, turnike çeyrek tur dönüyor. Her birinde y kişinin olduğu x tane grup Şekil I'deki turnikeden geçince, turnike Şekil II'deki konuma geliyor. Ardından z kişi daha Şekil II'deki turnikeden geçerse, turnike Şekil III'teki konuma geliyor.

Buna göre,

- I.  $x \cdot y + z$  işleminin sonucu tektir.  $T \cdot T + 4 = T$
  - II.  $x \cdot y \cdot z$  işleminin sonucu çifttir.  $T \cdot T \cdot 4 = G$
  - III.  $x \cdot z + y \cdot z$  işleminin sonucu tektir.  $T \cdot 4 + T \cdot 4 = G$
  - IV.  $x + y + z$  işleminin sonucu çifttir.  $T + T + 4 = G$
- öncüllerinden kaç tanesi kesinlikle doğrudur?
- A) 0 B) 1 C) 2 D) 3 E) 4

$$x \cdot y = 4k + 1 \rightarrow \text{Tek}$$

$$x \cdot y + z = 4m + 3 \rightarrow \text{Tek}$$

$\frac{x}{T}$	$\frac{y}{T}$	$\frac{z}{G}$
---------------	---------------	---------------

11. İki kişinin 2, 3, 4, 5, 7 ve 9 tam sayıları ile oynadıkları oyunun kuralı şöyledir:

- Sayıları ikiyeşerli üç gruba ayır.
- Her gruptaki sayıların toplamını bul.
- Bulunan üç toplamı çarp.
- Tek seferde en büyük sayıyı bulan oyunu kazanır.

Buna göre, 924 sayısının bulan bir öğrenci oyunu kazanmak için aşağıdakilerden hangisini yapmalıdır?

- A) 3'ü, 4 ile değiştirmelidir. *en büyük*
- B) 5'i, 7 ile değiştirmelidir.
- C) 2'yi, 9 ile değiştirmelidir.  $(2+9)(3+7)(4+5)$
- D) 4'ü, 9 ile değiştirmelidir.  $11 \cdot 10 \cdot 9 = 990$
- E) 3'ü, 5 ile değiştirmelidir. *olmalı*

TEMEL MATEMATİK

Sınav Kodu (0625T1)

17

12.  $\sqrt{-}$  = "Ardışık üç doğal sayının toplamı"

a | x = "x, a'ya tam bölünür."

olarak tanımlanıyor.

Buna göre,

- I.  $2 | \sqrt{-}$  ✓
- II.  $3 | \sqrt{-}$  ✓
- III.  $4 | \sqrt{-}$  ✗

ifadelerinden hangileri kesinlikle doğrudur?

- A) Yalnız I B) Yalnız II C) I ve II  
D) I ve III E) I, II ve III

$$x + x + 1 + x + 2 = \sqrt{-}$$

$$3x + 3 = 3(x + 1)$$

↓  
Kesin 3'ün katı ✓

Diğerleri kesin bilinmiyor

13. Bir pozitif tam sayının asal bölenlerinin toplamına o sayının asal özü denir.

ÖRNEK:

20 sayısının asal özünü bulalım. Bu sayıyı bölen asal sayılar 2 ve 5 ise  $2 + 5 = 7$  sayının asal özüdür.

Aşağıda verilen sayılardan hangisinin asal özü diğerlerinden farklıdır?

- A) 12 B) 30 C) 36 D) 48 E) 96

Handwritten calculations for the prime factors of the options:

- 12:  $3 \cdot 2 \cdot 2$ ,  $3+2=5$
- 30:  $2 \cdot 3 \cdot 5$ ,  $2+3+5=10$
- 36:  $2 \cdot 2 \cdot 3 \cdot 3$ ,  $2+3=5$
- 48:  $2 \cdot 2 \cdot 2 \cdot 2 \cdot 3$ ,  $2+3=5$
- 96:  $2 \cdot 2 \cdot 2 \cdot 2 \cdot 2 \cdot 3$ ,  $2+3=5$

14.  $2x - y$  ve  $y + 1$  aralarında asal sayılardır.

$$\frac{2x - y}{y + 1} = \frac{56}{91} = \frac{8}{13}$$

olduğuna göre, x, y çarpımının değeri kaçtır?

- A) 70 B) 80 C) 90 D) 110 E) 120

$$\begin{aligned} 2x - y &= 8 \\ y + 1 &= 13 \\ \hline y &= 12 \end{aligned}$$

$$2x - 12 = 8$$

$$2x = 20$$

$$x = 10$$

TYT Tarama Sınavı - 1

Diğer sayfaya geçiniz.

$$924 = 12 \cdot 14 \cdot 14$$

$$= (2+4) \cdot (5+9)$$

$$= 7 \cdot 11 \cdot 12 = (4+3) \cdot (2+9) \cdot (5+7)$$

$$3+2=5 \rightarrow (4+5) \cdot (2+9) \cdot (3+7) \checkmark$$

15.

1	2	15	K	→ 34
3	4	13	14	→ 34
5	L=6	11	12	→ 34
7	8	9	10	→ 34

Yukarıda verilen 4x4 lük tablonun hücrelerine 1'den 16'ya kadar olan tüm doğal sayılar aşağıdaki kurallara göre yerleştirilecektir.

- Sayılar her satırda artan sırada olacaktır.
- Satırlardaki sayıların toplamı eşit olacaktır.

Buna göre, K + L toplamı kaçtır?

- A) 18    B) 26    C) 22    D) 20    E) 24

$$K+L$$

$$\downarrow \quad \downarrow$$

$$16+6=22$$

1	2	3	4	5	6	7	8	9	10	11	12	13	14	15	16
---	---	---	---	---	---	---	---	---	----	----	----	----	----	----	----

16. Bir torbada 1'den 15'e kadar numaralandırılmış 15 tane top vardır. Bu torbadan rastgele 3 top çekiliyor. Çekilen toplardan biri 2 numaralı diğeri ise 4 numaralı toptur.

Torbada kalan topların numaralarının ortalaması bir tam sayı olduğuna göre çekilen üçüncü topun numarası kaçtır?

- A) 10    B) 9    C) 7    D) 6    E) 5

$$1+2+3+\dots+15 = \frac{15 \cdot 16}{2} = 120$$

$$\frac{120 - (2+4+x)}{12} = \frac{114-x}{12} \in \mathbb{Z} \text{ olmalıdır}$$

$$x=6$$

17.



A bitkisinin boyu

B bitkisinin 2 katı C bitkisinin 4 katıdır.

- B bitkisi kendi boyunun iki katına geldiği zaman, A bitkisinin boyu C bitkisinin boyunun 3 katından 6 cm eksiktir.

Her bitki yılda 1 cm uzadığına göre, her bitkinin boyu, başlangıçta sırayla (A, B, C) olacak şekilde kaç cm'dir?

- A) (8, 4, 2)    B) (2, 4, 8)    C) (4, 2, 8)  
D) (4, 8, 2)    E) (8, 2, 4)

A	B	C
4x	2x	x
↓	↓	↓
6x	4x	3x
x=2		
A	B	C
8	4	2

$$6x = 3(3x) - 6$$

$$6x = 9x - 6$$

$$x = 2$$

18. Her gün bir önceki gün çözdüğü soru sayısının 3 katı kadar soru çözen bir öğrenci, 720 soruluk bir kitabı 4. günün sonunda bitirebildiğine göre, 2. gün kaç soru çözmüştür?

- A) 18    B) 36    C) 54    D) 72    E) 90

1.gün	2.gün	3.gün	4.gün
a	3a	9a	27a

$$40a = 720$$

$$a = 18$$

$$2. \text{ gün} \rightarrow 3a = 54$$

19.  $\bar{X} = \{X!\}$ 'in en büyük asal çarpanı) olarak tanımlanıyor.

Buna göre,

$$\overline{(10 + 4!)}$$

işleminin sonucu kaçtır?

- A) 30 ~~B) 29~~ C) 23 D) 19 E) 17

$$\overline{(10 + 4!)} = \overline{(10 + 24)} = \overline{(7+23)} = 30 = 29$$

20. 
$$\begin{array}{r} abc \\ bca \\ + cab \\ \hline 1cc6 \end{array}$$

Yukarıdaki toplama işleminde toplanan sayılar 3 basamaklı, sonuç ise 4 basamaklı bir doğal sayıdır.

Buna göre b . c çarpımının sonucu en az kaçtır?

- A) 3 B) 4 C) 5 D) 6 ~~E) 7~~

$$\begin{array}{r} 111(a+b+c) = 1cc6 \\ 16 \quad \quad 1776 \end{array}$$

$$\begin{array}{r} a+b=9 \\ 8 \quad 1 \end{array}$$

$$c=7$$

21.  $\cdot -5$  ✓  
 $\cdot \frac{4}{5}$  ✓  
 $\cdot 0,05$  ✓  
 $\cdot 0,121212\dots$  ✓  
 $\cdot 0,12345532\dots$  ✗  
 $\cdot \sqrt{5}$  ✗  
 $\cdot 3\frac{1}{4}$  ✓

Verilen sayılardan kaç tanesi rasyonel sayıdır?

- A) 2 B) 3 C) 4 D) 5 E) 6

- 22.



Evinin çatısı akan Hasan amca, su damlayan yere  $32 \text{ m}^3$  hacimli boş kova koyuyor. Kovanın dakikada  $\frac{1}{32}$  si doluyor. Aynı yoğunlukta aralıksız yağan yağmur 2 saat sonra duruyor.

Kova tam olarak dolduğunda kovayı boşaltan Hasan amca yağmur durana kadar en az kaç kez kovayı boşaltmıştır?

- A) 1 B) 2 C) 3 D) 4 E) 5

$$1 \text{ dk} \rightarrow 1 \text{ m}^3$$

$$2 \text{ sa} = 120 \text{ dk} \rightarrow 120 \text{ m}^3$$

$$32 \text{ m}^3 + 32 \text{ m}^3 + 32 \text{ m}^3 + 32 \text{ m}^3$$

- 23.

4	2	1Y	3
3	7	5	2Z
1	4	9	7
9X	3	2	4

$$\frac{1497}{9324} = \frac{1592}{4213}$$

$$\frac{3752}{3274} = \frac{2743}{4319}$$

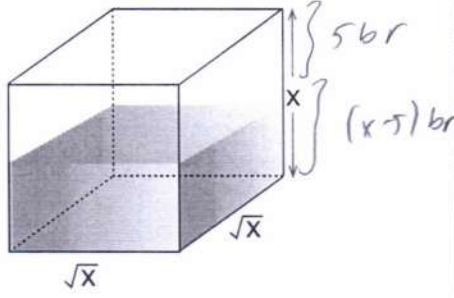
Yukarıdaki sayı bulmacasının içine soldan sağa ve yukarıdan aşağıya, her kareye bir rakam gelmek üzere yukarıdaki sayıların her biri yerleştirilecektir.

Buna göre,  $x + y + z$  toplamı kaçtır?

- A) 1 B) 3 C) 5 D) 7

$$12$$

24. Boyutları a, b, c olan dikdörtgenler prizmasının hacmi a.b.c dir.



Tabanın bir kenarı  $\sqrt{x}$  birim, yüksekliği x birim olan kare prizma şeklindeki bir havuz tamamen su ile doludur. Boşaltılmaya başlanan havuzun su yüksekliği 5 birim azalır ise kalan suyun hacmi  $6 \text{ br}^3$  oluyor.

Buna göre, havuzun yüksekliği kaç birimdir?

- A) 4 B) 5 C) 6 D) 7 E) 8

$$\text{Taban Alanı} = \sqrt{x} \cdot \sqrt{x} = x$$

$$x \cdot (x-5) = 6 \text{ br}^3$$

$$x^2 - 5x = 6$$

$$x^2 - 5x - 6 = 0$$

$$x = 6$$

$$x = -1$$

25.



x litre



Şekil I



Şekil II

Verilen resimde x litre su alan bir bardak ile eşit hacimdeki Şekil I ve Şekil II'de gösterilen iki kap dolduruluyor. Kapların ikisi de 8 eş bölmeye bölünmüştür ve her bölme 1 bardak su almaktadır. Şekil I'deki kap içinde 4 bardaktan 2 litre eksik su, Şekil II'deki kaptaki ise 3 bardaktan 4 litre fazla su bulunmaktadır. İki kaptaki su miktarları toplam litre olarak ardışık iki çift tam sayıya denk gelmektedir.

Buna göre, bardak en fazla kaç litre su alabilir?

- A) 6 B) 7 C) 8 D) 9 E) 10

$$\text{I}$$

$$4x - 2$$

$$4x - 2 + 2 = 3x + 4$$

$$x = 4$$

$$\text{II}$$

$$3x + 4$$

$$4x - 2 - 2 = 3x + 4$$

$$x = 8$$

26. Reel sayılar kümesinde  $\lfloor \cdot \rfloor$  ve  $\lceil \cdot \rceil$  işlemleri aşağıdaki gibi tanımlanmıştır.

x tam sayı ise  $\lfloor x \rfloor = \lceil x \rceil = x$  'tir.

x tam sayı değilse,

$\lfloor x \rfloor = x$ 'ten küçük en büyük tam sayıdır.

$\lceil 5 \rceil = \lfloor 5 \rfloor = 5$ 'ten büyük en küçük tam sayıdır.

Örneğin

$$\lfloor 5 \rfloor = \lceil 5 \rceil = 5$$

$$\lfloor 1,25 \rfloor = 1, \lceil 2,45 \rceil = 3$$

Buna göre  $3\lfloor \pi \rfloor - \lceil \pi \rceil$  ifadesinin değeri kaçtır?

- A) 2 B) 3 C) 5 D)  $\pi$  E)  $2\pi$

$$\pi \approx 3,14$$

$$3 \cdot \lfloor 3,14 \rfloor - \lceil 3,14 \rceil$$

$$3 \cdot 3 - 4 = 9 - 4 = 5$$

27. x, dört basamaklı bir doğal sayı olmak üzere;

$T^x$ : x sayısının basamaklarındaki tek rakamların toplamı,

$\checkmark^x$ : x sayısının basamaklarındaki çift rakamların toplamı

şeklinde tanımlanıyor.

abcd dört basamaklı sayısı için;

$$T^{abcd} = 5$$

$$\checkmark^{abcd} = 8$$

eşitliklerini sağlayan en büyük abcd sayısı, en küçük abcd sayısından kaç fazladır?

- A) 5706 B) 5983 C) 6000

D) 6444

E) 7362

$$T \rightarrow 1,1,3 \} \min x = 1138$$

$$G \rightarrow 8 \} \max x = 8500$$

$$\begin{array}{r} 8500 \\ - 1138 \\ \hline 7362 \end{array}$$

28. A ve B okçuları iki farklı hedefe sırasıyla a tane ve b tane ok atmışlardır. a ve b'nin çarpımına göre terslerinin toplamı  $\frac{1}{8}$ 'dir.

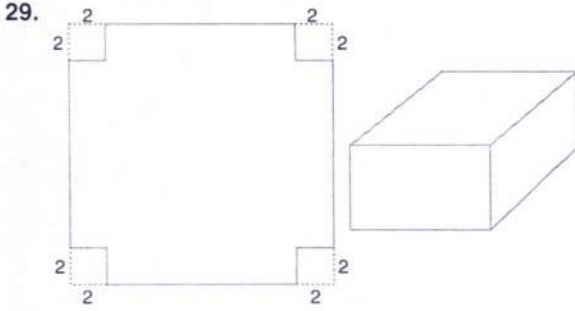
B okçusunun attığı ok sayısı daha fazla olduğuna göre, A okçusunun attığı ok sayısı kaç farklı değer alır?

- A) 3 B) 4 C) 5 D) 6 E) 7

$$\frac{1}{a} + \frac{1}{b} = \frac{1}{8} \Rightarrow a = \frac{8b + 64 - 64}{b - 8}$$

$$a = 8 + \frac{64}{b-8}$$

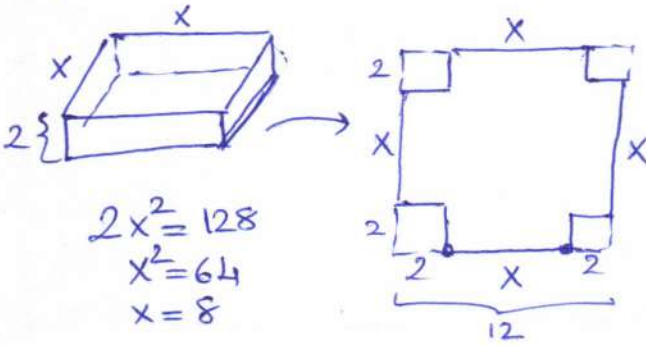
a	b
4	72
10	40
12	24



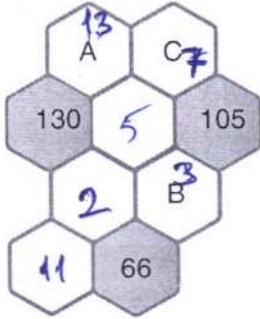
Kare şeklindeki bir kartonun her köşesinden bir kenarı 2 cm olan kareler kesilip çıkarılıyor. Kalan şekilden bir kare prizma oluşturuluyor.

Oluşan şeklin hacmi  $128 \text{ cm}^3$  olduğuna göre, kartonun kesilmeden önceki bir kenarı kaç cm'dir?

- A) 12 B) 13 C) 14 D) 15 E) 16



30. Aşağıda bir sayı bulmacası modellenmiştir.



Kırmızı peteklerin içinde yazılan sayıların asal çarpanları kendilerine komşu peteklere yerleştirildiğinde  $A+B+C$  değeri kaç olur?

- A) 17 B) 19 C) 21 D) 23 E) 25

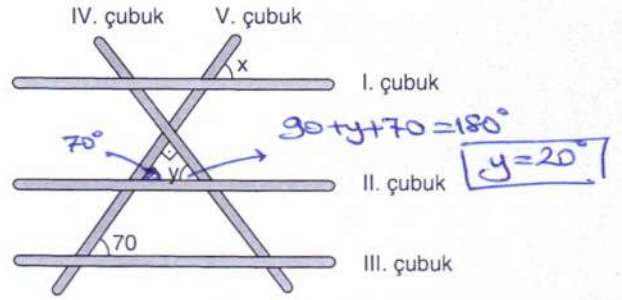
$130 = 2 \cdot 5 \cdot 13$   
 $105 = 3 \cdot 5 \cdot 7$   
 $66 = 2 \cdot 3 \cdot 11$

\* 130 ve 105 ortak çarpan 5  
 \* 130 ve 66 ortak çarpan 2  
 \* 105 ve 66 ortak çarpan 3

$A=13$   $B=3$   $C=7$   
 $A+B+C=23$

TEMEL MATEMATİK

31.



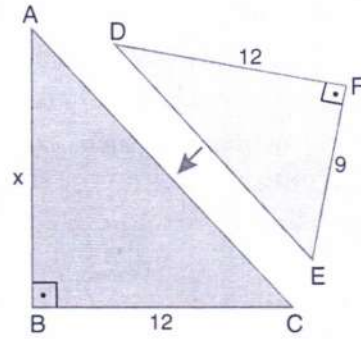
Tuğba oyun oynadığı I, II ve III. çubukları birbirine paralel olarak koyuyor. IV. ve V. çubukları ise birbirine dik olacak şekilde diğer çubukların üzerine şekildedeki gibi koyuyor.

V. çubuk ile III. çubuk arasındaki dar açı  $70^\circ$  ise şekildedeki  $x$  açısı ile  $y$  açısının farkı kaçtır?

- A) 20 B) 30 C) 40 D) 50 E) 60

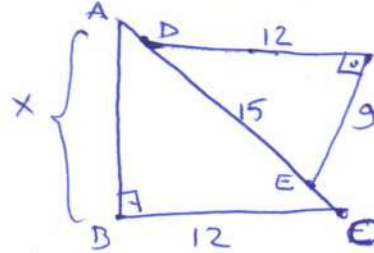
$x$  ile  $70$  yandık açı  $x = 70$   
 $x - y = 50$

32.



$\widehat{ABC}$  ile  $\widehat{DEF}$ ,  $[AC]$  ve  $[DE]$  kenarları çıkışacak şekilde yapıştırıldığında  $|ADI| + |IEC| = 5$  br olduğuna göre,  $|AB| = x$  kaç birimdir?

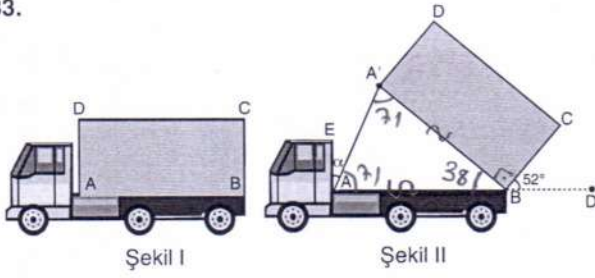
- A) 14 B) 15 C) 16 D) 17 E) 18



$|AD| + |IE| = 5$  br ise  
 $|AC| = 20$  br

$x^2 + 12^2 = 20^2$   
 $x = 16$

33.



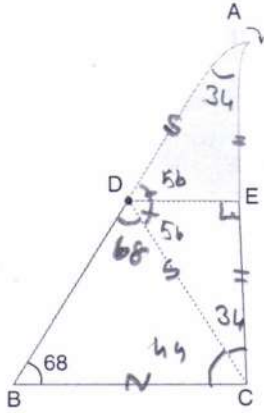
Şekil I'deki kamyonun dikdörtgen şeklindeki kasası Şekil II'de görüldüğü üzere  $m(\widehat{CBD}) = 52^\circ$  olacak şekilde açılıyor.

Buna göre, Şekil II'deki  $m(\widehat{EAA'}) = \alpha$  kaç derecedir?

- A) 19 B) 21 C) 26 D) 28 E) 30

$$\alpha = 90 - 71 = 19$$

34.



ABC üçgeni [DE] üzerinden katlandığında A noktası ile C noktası çakışıyor.

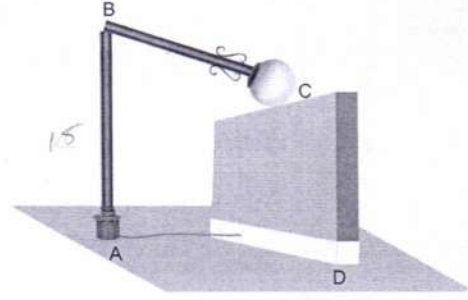
$IADI = IBCI$  ve  $m(\widehat{ABC}) = 68^\circ$  ise

$m(\widehat{ACB})$  kaç derecedir?

- A) 68 B) 74 C) 78 D) 84 E) 86

$$64 + 34 = 78$$

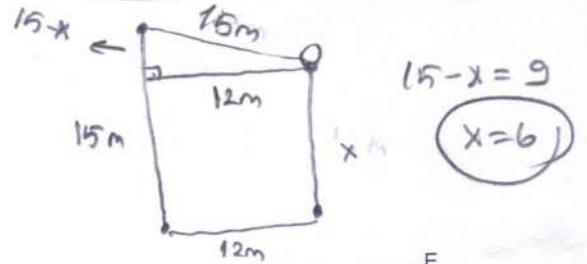
35.



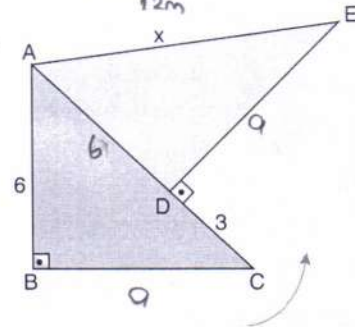
Şekilde A noktasında yere dik bir şekilde bulunan 30 m uzunluğundaki direk tam ortasından kırılarak 12 m uzaklığındaki zemine dik olan duvarın üstüne düşüyor.

Buna göre duvarın yüksekliği kaç m'dir?

- A) 4 B) 6 C) 7 D) 9 E) 10



36.



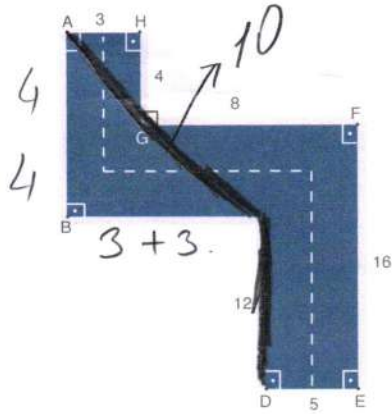
ABC dik üçgeninin, A köşesi etrafında ok yönünde döndürülmesiyle ADE üçgeni oluşmuştur.

$IABI = 6$  birim,  $IACI = 3$  birim olduğuna göre,

$IAD = x$  kaç birimdir?

- A) 9 B) 10 C)  $\sqrt{107}$   
D)  $4\sqrt{7}$  E)  $3\sqrt{13}$

37.

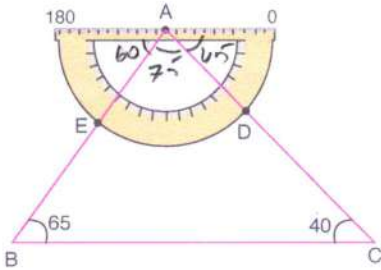


Şekildeki uzunlukları verilen yolda, A noktasından D noktasına yürümek isteyen birinin yoldan çıkarmaması koşuluyla alacağı en kısa yol kaç birimdir?

- A) 18 B) 20 ~~C) 22~~ D) 24 E) 26

$$10 + 12 = 22$$

38.



Yukarıdaki açıölçerin merkezi  $\triangle ABC$  üçgeninin A noktasına konmuştur.

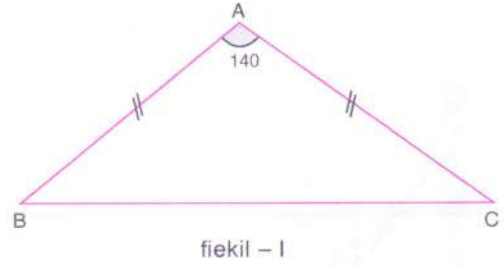
$$m\hat{A}BCh = 65^\circ$$

$$m\hat{A}CBh = 40^\circ \text{ dir}$$

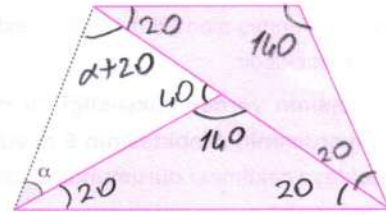
D noktası açı ölçer üzerinde  $45^\circ$  yi gösterdiğine göre E noktası hangi açıyı gösterir?

- A) 105 B) 110 C) 115 ~~D) 120~~ E) 125

39.



Şekil I'deki ABC üçgeni bir kağıda iki adet olacak şekilde çizilip kesiliyor.



Kesilen üçgenler Şekil II'deki gibi yerleştirildiğine göre Şekil II'deki  $\alpha$  kaç derecedir?

- A) 40 B) 50 ~~C) 60~~ D) 70 E) 80

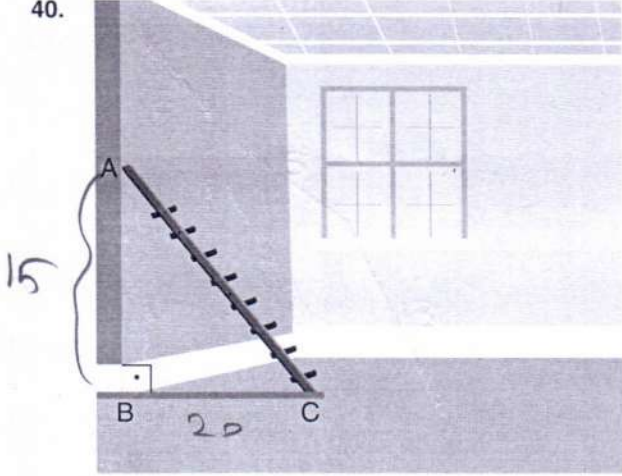
$$\alpha + 20 + \alpha + 40 = 180^\circ$$

$$2\alpha + 60 = 180$$

$$2\alpha = 120$$

$$\alpha = 60^\circ$$

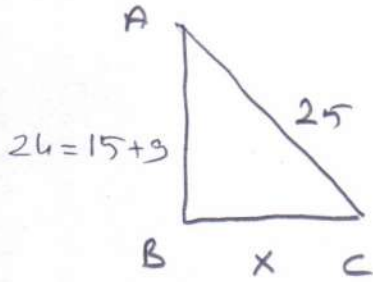
40.



Yukarıdaki şekilde zemine dik duran bir duvar ve bu duvara yaslanmış olan 25 m uzunluğunda bir merdiven görülmektedir.

A noktasının yerden yüksekliği 15 m olduğuna göre merdivenin A noktasının 9 m yukarısındaki bir noktaya çekilmesi durumunda C noktası kaç m yer değiştirir?

- A) 13 B) 14 C) 15 D) 16 E) 17



$$x^2 + 24^2 = 25^2$$

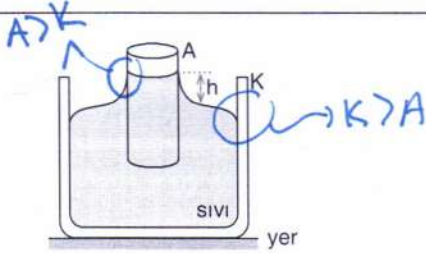
$$x = 7$$

$$20 - 7 = 13$$

## FEN BİLİMLERİ TESTİ

- Bu testte sırasıyla, Fizik (1-7), Kimya (8-14), Biyoloji (15-20), ile ilgili 20 soru vardır.
- Cevaplarınızı cevap kağıdının, Fen Bilimleri Testi için ayrılan kısmına işaretleyiniz.

1.



Düşey kesiti verilen içinde sıvı bulunan kaba A borusu daldırılınca sıvı şekildeki gibi dengede kalıyor.

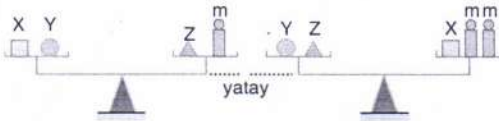
Buna göre,

- Sıvı ile A borusu arasında adezyon kuvveti kohezyon kuvvetinden küçüktür. (büyük)
- Sıvı ile K kabı arasında kohezyon kuvveti adezyon kuvvetinden büyüktür.
- Sıvı ile A borusu arasında adezyon kuvveti kohezyon kuvvetinden büyüktür.

verilenlerden hangileri doğrudur?

- A) Yalnız I      B) Yalnız III      C) I ve II  
D) I ve III      E) II ve III

2.



Kütle; madde miktarı olarak tanımlanır. Eşit kollu terazi ile ölçülebilir. Skaler bir büyüklüktür. Uluslararası birim sisteminde (SI) belirlenen prototiple kıyaslama yöntemi ile ölçeklendirilir.

Şekildeki eşit kollu terazide cisimler dengede olduğuna göre, Y cisminin kütlesi kaç m'dir?

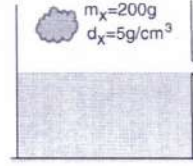
- A)  $\frac{3}{2}$       B)  $\frac{5}{4}$       C) 1      D)  $\frac{2}{3}$       E)  $\frac{1}{2}$

FEN BİLİMLERİ

Sınav Kodu (0624T1)

$$\begin{aligned} x + y &= z + m \\ y + z &= x + 2m \\ \hline 2y &= 3m \\ y &= 3m/2 \end{aligned}$$

3.



$$V_x = \frac{m_x}{d_x} = \frac{200}{5} = 40 \text{ cm}^3$$

Kütlesi 200g olan X cismi yoğunluğu 1,5 g/cm<sup>3</sup> olan sıvı içine atılıyor.

Aşağıdakilerden hangileri gözlenir?

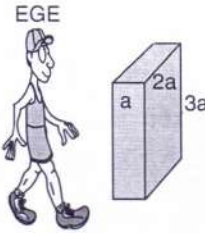
(Cisim tamamen batmaktadır.)

- Kaptan 40 cm<sup>3</sup> sıvı taşar.
- Kaptan 40 gram sıvı taşar.  $m_{\text{sivi}} = d_s \cdot V_s = 1,5 \cdot 40 = 60 \text{ g}$
- Kabın kütlesi 140 gram artar.

- A) Yalnız I      B) I ve II      C) I ve III  
D) II ve III      E) I, II ve III

icari 200 g X girdi 60 g sıvı taştı

4.



$$D \propto \frac{1}{h}$$

Ege boyutları a, 2a, 3a olan şekildeki beton bloğun dayanıklılığını artırmak istiyor.

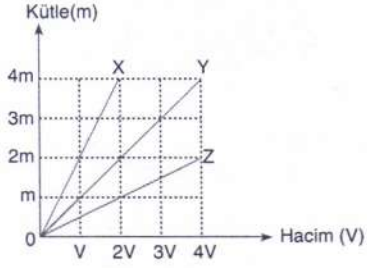
Buna göre Ege,

- Özdeş bir beton bloğu şekildeki bloğun üstüne koymak  $h$  artar ise  $D$  azalır
- Yüksekliğini yarıya indirecek şekilde ortadan ikiye ayırmak  $h$  azalır  $D$  artar
- Beton bloğu geniş yüzeyi üzerine yatırmak  $h$  azalır  $D$  artar

işlemlerinden hangilerini yapmalıdır?

- A) Yalnız I      B) Yalnız II      C) Yalnız III  
D) I ve II      E) II ve III

5.



X, Y, Z sıvı maddelerinin kütle – hacim grafiği şekildedir.

Buna göre,

- I. Özkütlesi en büyük olan sıvı X'dir.  
 II. Y sıvısı X ile Z' nin karışımı olabilir.  
 III. Eşit hacimdeki Y sıvısı Z sıvısından daha ağırdır.

yukarıdaki yargılardan hangileri doğrudur?

- A) Yalnız I      B) Yalnız III      C) I ve II  
 D) II ve III      E) I, II ve III

$$d_x = \frac{4m}{2V} > d_y = \frac{4m}{4V} > d_z = \frac{2m}{4V}$$

$m = d \cdot V$  eşit hacimde  
 özkütlesi büyük olanın  
 kütleleri daha büyük

6. Aşağıdakilerden hangisi, katı maddeler için ayırt edici bir özellik değildir?

- A) Isı sığası      B) Erime ısısı  
 C) Öz hacim      D) Esneklik katsayısı  
 E) Genleşme katsayısı

$$\text{Isı sığası} = m \cdot c$$

↓  
değişebilir

7. Isı ve sıcaklıkla ilgili,

- I. Bir maddeye ısı verildiğinde sıcaklığı artar.  
 II. 50°C sıcaklıktaki bir maddenin sıcaklığı 25°C'deki bir maddenin sıcaklığının iki katıdır. (Kelvin için doğru)  
 III. Isıl dengede olan iki maddenin sıcaklıkları eşittir.

yargılarından hangileri kesinlikle doğrudur?

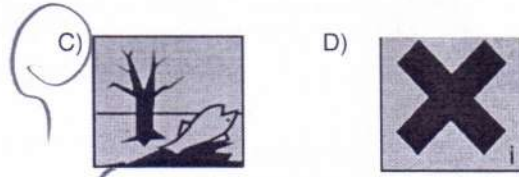
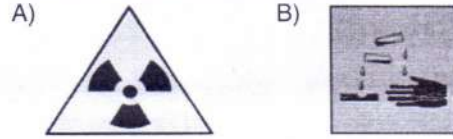
- A) Yalnız I      B) Yalnız II      C) Yalnız III  
 D) II ve III      E) I, II ve III

8. I. Damıtma → Basit karışım ayırma  
 II. Kristallendirme → yöntemleri  
 III. Elektroliz → laboratuvar yöntemi

Yukarıdaki yöntemlerden hangileri simyadan kimya bilimine aktarılmıştır?

- A) Yalnız I      B) Yalnız II      C) Yalnız III  
 D) I ve II      E) I, II ve III

9. Aşağıdaki sembollerden hangisi çevreye zararlı kimyasal madde sembolüdür?



10. Aşağıdakilerden hangisi simyacılar tarafından üretilen maddelerden biri değildir?

- A) Dijital saat      B) Boya      C) Esans  
 D) Cam      E) Seramik

11. Simyanın bilim olarak kabul edilmemesinde,

- ✓ I. Çalışmaların sınama – yanılmaya dayanması,  
 II. Çalışmalarda terazi kullanılması,  
 III. Tıptan, astrolojiye birçok alan içermesi,  
 ✓ IV. Çalışmaların teorik temellerinin olmaması ve sistematik bilgi birikimi bulunmaması.

maddelerinden hangileri etkili olmuştur?

- A) I ve III      B) I ve IV      C) I, II ve III  
 D) II ve IV      E) I, II ve IV

II → terazi ölçüm detidir.  
 bilimsel veri verir

III → Tıp, astroloji bilimdir

12. • H<sub>2</sub>      • CO<sub>2</sub>      • Pb  
 • K      • H<sub>2</sub>SO<sub>4</sub>      • C

Yukarıda bazı element ve bileşikler verilmiştir.

Aşağıdakilerden hangisinde element ve bileşiklerin sayıları doğrudur?

	Element Sayısı	Bileşik Sayısı
A)	5	1
B)	1	5
C)	2	4
D)	3	3
E)	4	2

H<sub>2</sub> → diatomik element  
 CO<sub>2</sub> → bileşik      Pb → element  
 K → bileşik      C → element  
 H<sub>2</sub>SO<sub>4</sub> → bileşik

13. Nötr haldeki X atomu 2 tane elektron aldığı anda;

- ✓ I. -2 yüklü anyon oluşur.  
 II. Çekirdeğin çekim gücü azalır.  
 ✓ III. Kütle numarası değişmez. → proton + nötron

yargılarından hangileri doğrudur?

- A) Yalnız I      B) Yalnız II      C) I ve III  
 D) Yalnız III      E) I, II ve III

anyon

FEN BİLİMLERİ

Sınav Kodu (0624T1)



Çekirdeğin çekim gücü değişmez.  
 elektron basına düşen çekim kuvveti azdır.

14. Periyodik tablo ile ilgili aşağıda verilen yargılardan hangisi yanlıştır?

- ✓ A) A grubu elementlerine baş grup elementleri denir.  
 ✓ B) B grubu elementlerine yan grup elementleri denir.  
 ✓ C) Atomların proton sayıları ve kimyasal özellikleri dikkate alınarak oluşturulmuştur.  
 D) Atomların nükleon sayıları dikkate alınarak oluşturulmuştur. → kütle numarası  
 ✓ E) 7 tane periyottan oluşmuştur.

proton + nötron

15. I. Sindirilmeden hücre zarından geçebilmek  
 II. Enerji verici olarak kullanılmak  
 III. C, H ve O atomlarını bir arada bulundurmak

Yukarıda verilen özelliklerden hangileri tüm monosakkaritler için ortaktır?

- A) Yalnız I      B) Yalnız III      C) I ve II  
 D) I ve III      E) I, II ve III

16. Aşağıda canlılarda gerçekleşen bazı tepkimeler verilmiştir.



Buna göre,

- I. K anabolik, L katabolik tepkimedir.  
 II. K olayında enerji kaynağı olarak ışık kullanılabilir.  
 III. L olayı tüm canlı hücrelerde gerçekleşir.

ifadelerinden hangileri doğrudur?

- A) Yalnız I      B) Yalnız III      C) I ve II  
 D) II ve III      E) I, II ve III

## TYT Tarama - I Biyoloji

15.) Tüm monosakkaritler C-H ve O atomlarını bir arada bulundurlar. Monomer oldukları için sindirilmeye hücre zarından geçebilirler. Tamamı enerji verici olarak kullanılmaz. Hekzozlar (6 C'lular) enerji verirken, Pentozlar (5 C'lular) enerji vermezler.

Cevap: D

16.) Tepkime olarak; K fotosentez veya kemosentezdir. K tepkimesi anaboliktir ve ışık kullanabilir. L olayı ise O<sub>2</sub>li solunumdur, ve tüm canlı hücrelerde gerçekleşmez. L olayı kataboliktir.

Cevap: C

17.) İnorganik maddelerden organik madde üretimi fotosentez veya kemosentez ile olur. Dolayısıyla amipte gerçekleşmez.

Bakteri prokaryot, amip ve elma ağacı ökaryot hücre yapısına sahiptir.

Monomerlerden polimer oluşumu (ör: Protein sentezi) ve etkilere tepki gösterme tüm canlılarda ortaktır.

Cevap: E

18-) Bitkilerde görülen ototrof beslenme tüm canlılarda ortak değildir. Bazı canlılar heterotrof ya da hem ototrof hem heterotrof beslenebilir.

Mitoz bölünmeler ile büyüme ve gelişme tek hücreli canlılarda görülmez.

ATP üretimi ve tüketimi tüm canlılarda ortaktır.

Niğasta sentezi ve selüloz yapılı hücre çeperi hayvan ve mantar gibi canlılarda yoktur.

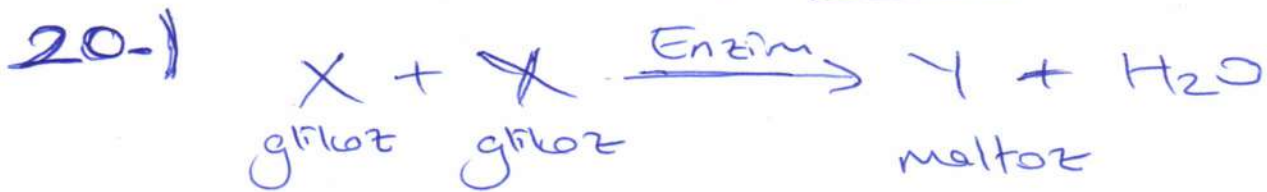
Cevap: C

19-) İnorganik moleküller solunum ile enerji vermezler. Sindirilemezler ve hücre zarından geçebilirler.

Yapıcı - onarıcı - düzenleyici görev yaparlar.

Canlılar tarafından sentezlenemez, dış ortamdan hazır olarak alınırlar.

Cevap: B



Buna göre; X molekülü glükozdur. Y molekülü olan maltoz bitkisel bir disakkarittir. Olay bir dehidrasyon tepkimesi olduğu için ATP tüketimi olur.

Cevap: A