

# A

## TÜRKÇE TESTİ

1. Bu testte 40 soru vardır.
2. Cevaplarınızı cevap kâğıdının "Türkçe Testi" için ayrılan kısmına işaretleyiniz.

1. Bugün hiçbir ulusun yazını sadece kendi dünyası ile yetinemez. Bizim yazarlarımızın da okuyucularımız gibi dünya edebiyatı ile senli benli olmaları gerekiyor. Yoksa dünyayı her geçen gün daha fazla bilmeye başlayan bunca okuru nasıl doyurabilirler?

**Bu parçada geçen "senli benli olmaları" sözünün anlamı aşağıdakilerden hangisidir?**

- A) Olaylara tarafsız bir gözle bakmak
- B) Aşırı ölçüde içten ve teklifsiz olmak
- C) Samimiysiz davranışlar sergilemek
- D) Dünya edebiyatının ihtiyaçlarını sorgulamak
- E) Tüm detaylara hakim olmak

2. I. Konuyu doğru dürüst anlamadan eleştirmeye kalkman çok hatalıydı.  
II. Her işini yarım yamalak yaptığı için ona hiçbir konuda güvenmiyorum.  
III. Eş dost komşularına yardım etmek için elinden geleni yaptı.  
IV. Çocuğun kafasını yalan yanlış sözlerle doldurma.  
V. İlişkilerinde bu kadar sıkı fıkı olman ilerde sorunlar yaşamana sebep olabilir.

**Numaralanmış cümlelerdeki ikilemeler oluşturuluşları bakımından gruplandırıldığında hangileri dışta kalır?**

- A) I ve II
- B) I ve III
- C) I ve V
- D) II ve IV
- E) II ve V

3. Rastgele seçilmiş bir aydın topluluğuna Tanzimat'ın ne anlam ifade ettiği üzerine birkaç soru yöneltirse muhtemelen kelimeleri bile ortak olmayan keskin uçlu cevapların konuyu açmaza sürüklemesi olağandır. Bu tuhaf durumun sadece metnin yorumunun açık uçlu dünyasıyla ilgili olmadığı aşikâr.

**Bu parçada altı çizili sözün cümleye kattığı anlam aşağıdakilerden hangisidir?**

- A) Konunun detaylı açıklamasının yapılması
- B) Konunun çıkış noktası ile ilgili araştırma yapılması
- C) Konunun net ifadelerle özetlenmesi
- D) Konunun her yönüyle incelenmesi
- E) Konunun içinden çıkılmaz bir hâle gelmesi

4. 2004 yılında vizyona giren (gösterime başlayan), ülke I  
mizde ve dünya çapında birçok festivalden ödül alan "Karpuz Kabuğundan Gemiler Yapmak" filmi ülkemizde sinema filmleri yapılmaya başlandığı günden beri bir türlü neticelenemeyen (sonuçlanamayan) "Türk sineması nedir II  
ve nasıl olmalıdır?" tartışmalarını yeniden alevlendirmiş; Batı'ya öykünmeden (birine benzemeye çalışarak) de film III  
yapılabileceğine, kendine özgü bir sinema dili oluşturulabileceğine en iyi kanıt (delil) olarak Kütahya'nın Tepecik IV  
köyünde yaşayan filmin yönetmeni Ahmet Uluçay'ın otobiyografik öyküsüne dayanan uzun metrajı gösterilmişti. Senaryosunu yazdığı hâlde kaynak bulamadığından geciken film projelerinden biri olan "Bozkırda Deniz Kabuğu"nu tamamlamaya ise ömrü vefa etmeyen (Hakk'ın V  
rahmetine kavuşan) Ahmet Uluçay; Türk sineması adına büyük bir kayıp olarak zaten düşlerinin sığmadığı bu dünyadan giderken geride birçok film, öykü, şiir bıraktı.

**Bu parçada numaralanmış sözlerden hangisinin anlamı parantez ( ) içinde verilen açıklamayla uyusmaktadır?**

- A) I
- B) II
- C) III
- D) IV
- E) V

5. Aşağıdaki yargılardan hangisi kişisel düşünce içermektedir?

- A) Modernleşmenin toplumsal ve bireysel dünyalarda var ettiği çeşitli handikapların yanı sıra en büyük etkisi zihin dünyamızı ve sosyal hayatımızı ters yüz etmesidir.
- B) Edebiyatçıların kaleminden çıkma gezi yazılarının daha kalıcı ve derinlikli olduğunu söylemek mümkündür ve bu tip eserler daha çok söyleyiş güzelliğine sahiptir.
- C) Büyüklü gerçekçiliğin büyük ustası Jorge Luis Borges'in kapak konusu olduğu bir sayının sinema sayfalarına, bu akımın 7. sanattaki yansıması yakışıdır.
- D) Nâzım Hikmet'in hapisane yıllarının bir dönemi Bursa'da geçmişti, Memleketimden İnsan Manzaraları'nda ve pek çok şiirinde bu yıllardan söz etti. Tanıdığı insanları anlattı.
- E) Türk sinemasıyla ilgili en büyük sorunlardan biri de "kaynak kitap" olarak kullanılabilen temel eserlerin çok fazla olmamasıdır, bu da nitelikli sinemaların oluşmasına neden olur.

6. *Alleben Öyküleri*'nde bulunan dört öykü de genel itibarıyla benzer temalar taşıyor. Mekân, kitabın isminden de anlaşıldığı üzere Gaziantep. Zaman, tahmin edersek 1940-1950'li yıllar. Ayrıca dört öykünün de kahramanı, öyküye de adını veren kişiler.

Bu cümledeki altı çizili sözü anlamca karşılayabilecek bir kullanım aşağıdakilerden hangisinde vardır?

- A) Orhan Kemal romanlarında mekân genel olarak Çukurova'dır. Ana izlek olarak ise ezilen halkın durumu işlenir. Orhan Kemal romanlarında dil yer yer yöresel söyleyişlere de kayar.
- B) *Kuyucaklı Yusuf*'un önemi yalnızca başarılı bir roman olmasından ileri gelmez, öncü bir yapıt olması da ona tarihsel açıdan bir önem kazandırır.
- C) Ahmet Mithat'ı üslup ve tekniğe özen göstermemiş bir halk romancısı olarak biliriz. Öyledir de. Ama doğalcı romana bir örnek olarak *Müşahedat*'ı (1890) yazarken Batı'da bile görülmemiş bir teknik uyguladığını söyleyecek kadar iddialıdır.
- D) Recaizade Ekrem'in *Araba Sevdası*, 1886'da yazılmış ve 1895'te yayımlanmış, yine alafanga züppe tipiyle alay eden bir roman.
- E) Halit Ziya Uşaklıgil ilk romanlarında (*Bir Ölü'nün Defteri*, *Nemide*, *Ferdi ve Şürekası*) okurun özellikle acıma duygularını uyandırmak ister.

7. Çevirinin başladığı ve şekillendiği yer, çevirmenin zihnidir. Çevirmen, çok hızlı zihinsel bir süreçte kaynak metni alıyor, dil ve kültür imbiğinden geçirerek hedef kültürde yeniden yaratıyor.

Bu parçada geçen "dil ve kültür imbiğinden geçirmek" sözüyle anlatılmak istenen aşağıdakilerden hangisidir?

- A) Dil ve kültür öğelerini incelemek
- B) Çevrilecek olan dil ve bu dile ait olan kültür açısından değerlendirmek
- C) Orijinal dil ve bu dile ait olan kültür açısından değerlendirmek
- D) Kendi bilgi birikimine göre bir değerlendirme yapmak
- E) Orijinal dilini iyice incelemek

8. I. Origami, Japon kâğıt katlama sanatına verilen isimdir. DNA moleküllerinin katlanarak nanometre (metrenin milyarda biri) ölçeğinde yapıların inşa edilmesiyle DNA origami olarak adlandırılıyor.
- II. DNA origamiyle herhangi bir yapıyı üretmek için ilk önce bir bilgisayar programı kullanılarak yapının şekli çiziliyor ve CAD (bilgisayar destekli çizim) dosyasına dönüştürülüyor.

Yukarıda verilen II numaralı cümle ilgili aşağıdakilerden hangisi söylenebilir?

- A) I. cümlede ifade edilen durumla çelişen bir durumdan bahsedilmiştir.
- B) I. cümlede verilen durumun sebepleri açıklanmıştır.
- C) I. cümlede ifade edilen durumun sonuçlarına dair bilgi verilmektedir.
- D) I. cümlede oluşan olumsuz durumun giderilmesi için çözüm önerisi sunulmuştur.
- E) I. cümlede ifade edilen durumun aşamalarına dair bilgi verilmiştir.

9. Gençlik dönemlerimde okumaya ve araştırmaya çok meraklıydım. Günde on saat kitap okumak benim için gayet normaldi. Bilim kurgu kitapları, çizgi romanlar ve evrene dair her şeyi okurdum. Hatta bir keresinde okulun ve komşu okulun kütüphanelerindeki bütün kitapları bitirmiştim. Kitaplar bitince de kütüphane görevlilerini yeni kitaplar getirmeleri konusunda ikna etmeye çalışmışım. Kütüphane yeni kitap getirmeyince de ansiklopedi okumaya başladım. ----

**Bu parçanın sonuna düşüncenin akışına göre,**

- I. Bugün on bir kitabımın beş ülkede satışa çıkarılmasını o günlere borçluyum.
- II. Gezmeye olan merakım hiç bitmedi ve hâlâ bir gezgin olarak hayatımı devam ettiriyorum.
- III. Bu durum kelime bilgimi üst düzeye taşıdı ve başka diller de öğrenme hevesi içine girdim.

**cümlelerinden hangileri getirilemez?**

- A) Yalnız I       B) Yalnız II      C) I ve II  
D) I ve III      E) II ve III

10. Kendilerini eleştirmeyen toplumlar, aynaya bakmayan insan gibi kendilerine çekidüzen veremezler.

**Aşağıdakilerden hangisi bu cümleyle aynı düşünceyi aktarmaktadır?**

- A) Eleştiriye kapalı olan toplumlar, bilimsel gelişmelere de kapalıdır.
- B) Toplumlarda eleştiri anlayışının gelişmesi ancak gelişmiş toplumlarda mümkündür.
- C) Kendi eksikliğini görüp kendini eleştiremeyen ve düzeltmeyen toplumlar gelişemez.
- D) Bazı kurallara sıkı sıkıya bağlılık olumlu eleştiriye engeller.
- E) Toplumdaki düzen, toplum birlikteliğinin sağlanmasına bağlıdır.

11. Bazı şiiirler okunduğunda sanki üzerinde hiç çalışılmamış, hiç düşünülmemiş izlenimi veriyor. Dergilerde yayımlanan birçok şiirde bu hastalığı görmeye devam ediyoruz. Bu hastalığı gördükçe zihnimde iki tehlikeli durum beliriyor: Birincisi sırf şiir yayımlamak için bir an önce şiirler yazılıp yayımlatma sevdasına giriliyor. İkinci tehlike ise bir an önce belli bir hacme ulaşip yazılan metinleri kitaplaştırma isteği. Her iki gösterge de şiirimizin gelişmesi yönünde büyük yaralar açıyor.

**Aşağıdakilerden hangisi bu sözleri söyleyen bir şairin düşüncesi olabilir?**

- A) Gerçek şiir; belirli bir zaman, birikim ve emek ister.
- B) Duygularını açıkça ifade edebilen her birey şiir yazabilir.
- C) Şiir yazmak için duygular ve hayallerden beslenmek gerekir.
- D) Gençlerin şiir yazması konusunda öncü olmak gerekir.
- E) Her türden şiir okuyarak düşünce dünyamızın gelişmesine katkı sağlamalıyız.

12. Yabancılaştırmaya dayalı tiyatro anlayışının Türkiye'de ilk kez görülmeye başlanması, 1950'li yıllara denk gelse de "epik tiyatro"nun Türkiye'de asıl olarak tanındığı ve yabancılaştırma tiyatrosunun ilk kalburüstü örneklerinin verildiği dönem, 1960'lı yıllardır.

**Bu cümleden kesin olarak çıkarabilecek yargı aşağıdakilerden hangisidir?**

- A) Yabancılaştırmaya dayalı tiyatro 1950 yılı öncesinde de görülmektedir.
- B) Yabancılaştırmaya dayalı tiyatrosunun ilk örnekleri epik tiyatro ile görülmeye başlamıştır.
- C) 1960'lı yıllarda yabancılaştırmaya dayalı tiyatrosunun seçkin örnekleri verilmeye başlanmıştır.
- D) Yabancılaştırmaya dayalı tiyatrosunun ilk örnekleri 1960'lı yıllarda verilmiştir.
- E) Yabancılaştırmaya dayalı tiyatro Türk tiyatrosunun temelini oluşturmada önemli bir yer sahiptir.

13. "O iyi insanlar, o güzel atlara binip gittiler."

Derviş Bey, bir ağıt tutturmuştu. Yıllanmış, ağır, uzak bir ağıt. Uzun yıllar önce yaşadığı düşü yeniden yaşamak için durmadan söylüyordu: "O iyi, o iyi insanlar..."

Hışım gibi yağmur yağıyordu. Yağan yağmur sapsarıydı. Ne bir gök gürültüsü ne bir şimşek ışığı; durmadan, bozulmadan biteviye yukarıdan aşağı düşen kesintisiz sular, aydınlık, koygun sarı yağmur...

**Bu parça ile ilgili aşağıdakilerden hangisi söylene-  
mez?**

- A) Olaya dayalı bir metindir.  
 B) Duyular arası aktarma yapılmıştır  
 C) Eksiltili cümlelere yer verilmiştir  
 D) Niteleyici unsurlara yer verilmiştir  
 E) Benzetmelerden yararlanılmıştır

14. Aşağıdaki dizelerin hangisinde hem ünlü daralması hem de ünsüz benzeşmesi vardır?

- A) Sensin gökten gelen oklara hedef;  
Oyası ateşle işlenen gergef.  
 B) Sokaktayım, kimsesiz bir sokak ortasında;  
Yürüyorum, arkama bakmadan yürüyorum.  
 C) An oluyor bir garip duyguya varıyorum,  
Ben bu sefil dünyada acep ne arıyorum?  
 D) İstanbul'u dinliyorum, gözlerim kapalı  
Önce hafiften bir rüzgâr esiyor.  
 E) Ben bu gurbet ile düştüm düşeli,  
Her gün biraz daha süzülmekeyim.

15. Hayat bir yolculuktur. Mesleğinizde sizi besleyen, büyü-  
ten ve kendinizi gerçekleştirmenizi sağlayan bir yoldur.  
Öğretmenlik mesleğine başladığım ilk günden beri öyle  
şeyler yaşadım, öyle hikayeler dinledim ki... Şu kısacık  
tecrübemle diyebilirim ki bir insanın öğrenmesi gereken  
ilk dil gönül dilidir.

**Bu parçada aşağıdaki ses olayların hangisi yoktur?**

- A) Ünlü daralması  
 B) Ünsüz benzeşmesi  
 C) Ünsüz değişimi  
 D) Ünlü türemesi  
 E) Kaynaştırma

16. (I) Kendisi ile söyleşi yapmaya gelen Roll Müzik dergisi muhabirine daha konuşma başlamadan ben fazla kelime bilmem. (II) "Bilmem azdan çok anlar mısınız?" deyiveren Neşet Ertaş'ın bu cümleleri bir bakıma bağlaması ile seslendirdiği türkülerden geriye doğru çoğalarak akıp giden büyük bilgelik ve irfan geleneğini ifade ediyor. (III) Gelip geçici dünyaya dair fazla söz söylemenin anlamsızlığı üzerine kurulu olan bu kavrayışın kuşkusuz Ertaş'a kadar ulaşan ve Hoca Ahmet Yesevi'den feyz alıp Anadolu topraklarında ete kemiğe bürünen bir evren tasavvurundan beslendiğini söylemek mümkün. (IV) Anadolu'ya has "maya"nın özünü inşa eden bu kavrayışın tahrik edici kuşatıcılığı sadece ocakları, dergâhları içerisine almamış; pirlerden, abdallardan çobanlara kadar muhatap aldığı herkeste mutlak, yaratan ve yaratılan arasındaki aşk ilişkisinin coşkusuna dair bir edep, eda oluşturmuştur. (V) Ki hâlâ Anadolu'nun en ücra köyünde okuma-yazma bilmemesine rağmen hayata, evrene, tabiata, mahlûkâta dair bilgece sözler söyleyebilen ariflerle karşılaşabiliriz.

**Bu parçada numaralandırılmış cümleler için aşağıdaki-  
kilerin hangisi yanlıştır?**

- A) I. cümlede birden fazla kaynaştırma vardır.  
 B) II. cümlede istiare (eğretileme) vardır.  
 C) III. cümlede zıt anlamlı sözcüklere yer verilmiştir.  
 D) IV. cümlede dolaylamaya yer verilmiştir.  
 E) V. cümlede bir olasılık (ihtimal) vardır.

17. Aşağıda ayraç içinde verilen ses olaylarından hangisi yanlıştır?

- A) *Güzelin ve Çirkinin Ötesinde Estetiğin Hâlleri*, modern sanatın ifade biçimlerine, yakın geçmişle kurduğu ilişkiye ve sanatın gündelik yaşam içerisinde ki konumuna değinen oldukça kapsamlı bir eser. (Ünsüz yumuşamasına aykırılık)
- B) Aynadan bir at gemi aziya almış; ağzından köpükler, sırtından ışıklar saçarak koşuyor. Sürücü kırbaçladıkça kora dönüşüyor at. (Ünlü daralması)
- C) Dickens'in en sevdiğim romanlarından biri, Avrupa insanının Amerika Serüveni'ni hârikulâde bir tarzda canlandıran *Martin Chuzzlewit*'tir. (Ünsüz değişimi)
- D) Gündelik yaşantımızda sosyal medyanın işlevi nedir: sosyal medya ermeydanı mı, özgürlük mü yoksa tutsaklık mı? (Kaynaştırma ünsüzü)
- E) Beşir Ayvazoğlu, *Bir Ateşpâre Bin Yangın* kitabıyla İstanbul'un sokaklarında ve tarihî mekânlarında nostaljik bir geziye çıkarıyor bizi. (Hece Düşmesi)

18. Değişir rüzgarın yönü

1  
Solar ansızın yapraklar  
Şaşırır yolunu denizde gemi

2  
Boşuna bir liman arar  
Gülüşü bir yabancının

3  
Çalmıştır senden sevdiğini

4  
İçinde biriken zehir  
Sadece kendisi öldürecektir

5  
Ölümdür tek başına yaşanan  
Aşk iki kişiliktir

Bu parçada altı çizili sözcüklerle ilgili hangisi yanlıştır?

- A) 1. sözcük fiildir.
- B) 2. sözcük fiil kökündedir.
- C) 3. sözcük isimdir.
- D) 4. sözcük adlaşmış sıfattır.
- E) 5. sözcük basit zamanlı fiildir.

19. Başkalarının aşkıyla başlıyor hayatımız

Yaprakla yağmurun aşkı meselâ  
Kim olsa serpiyen coşturuyor bizi  
İmreniyoruz başkalarının mahvına.  
Yağmur mahvoluyor bana çarparak

Bu dizelerle ilgili aşağıdakilerden hangisi söylene-  
mez?

- A) I. dizede ünlü daralmasına yer verilmiştir.
- B) II. dizede ünsüz yumuşamasına yer verilmiştir.
- C) III. dizede ünsüz benzeşmesine yer verilmiştir.
- D) IV. dizede ünlü düşmesine yer verilmiştir.
- E) V. dizede birden fazla ses olayına yer verilmiştir.

20. Kitap okumak insanı hayatın derinliklerine sürüklemektedir. İnsan kitap okuyarak ufkunu geliştirir, hayata bakış açısını değiştirir. Böylece olaylar konusunda hayati sorgular.

Bu parçada aşağıdaki ses olaylarından hangisi yoktur?

- A) Ünlü düşmesi
- B) Ünsüz düşmesi
- C) Ulama
- D) Kaynaştırma ünsüzü
- E) Ünsüz benzeşmesi

21. Bakakalırım giden geminin ardından;  
Atamam kendimi denize dünya güzel;  
Serde erkeklik var, ağlayamam.

Bu dizelerde aşağıdakilerden hangisi yoktur?

- A) Birden fazla ünsüz yumuşaması vardır.
- B) Birden fazla fiil vardır.
- C) Birden fazla kurallı bileşik fiil vardır.
- D) Tamlayan eki almış birden fazla sözcük vardır.
- E) Hem kip eki hem şahıs eki almış sözcük vardır.

22. Cumaları bahçede buluştukça kıza kendisinin adı bir mektep talebesi olmadığını anlatmaya çalışıyordu.

**Bu parçada aşağıdaki ses olaylarından hangisi yoktur?**

- A) Ünsüz benzeşmesi  
B) Ünsüz değişimi  
C) Kaynaştırma ünsüzü  
D) Ünlü Düşmesi  
E) Ünlü Türemesi

23. (I) Totemizm kısaca insanla hayvan ya da bitki gibi doğal nesnelere arasında bir akrabalık ilişkisi ya da gizemli bir bağ bulunduğu inancına dayanan düşünce ve davranış sistemidir. (II) Orta Asya'daki en eski Türk topluluklarının inanç sistemleri atalar kültü, tabiat kültleri ve Gök Tanrı kültü olmak üzere üçlü bir din anlayışından oluşmaktadır. (III) Bunlardan atalar kültünün çeşitli eski Türk zümreleri arasında en köklü ve en eski inançlardan birisi olduğu söylenebilir. (IV) Atanın öldükten sonra ailesine yardım edeceği inancından doğan, korku ve saygıyla karışık bir anlayıştan oluşan atalar kültü, Budizm ve Maniheizm gibi yabancı dinlerin yayılmasından sonra da Türkler arasında kuvvetinden bir şey kaybetmeden varlığını devam ettirmiştir. (V) Maniheizm ve Budizm kültürde birçok eserde Gök Tanrı kültürü işlenmiştir.

**Bu parçada numaralanmış cümlelerden hangisi düşüncenin akışını bozmaktadır?**

- A) I B) II C) III D) IV E) V

24. (I) Romantizmin en iyi ifade aracı olan edebî tür, şüphesiz duygularla örülen şiirdir. (II) Romantikler, kendilerini daha iyi ifade etmelerini sağladığı için şiire ayrı bir kıymet verirler. (III) Kendi duygu ve düşüncelerini, hayal süzgeçlerinden geçirerek yeni bir formda sunmayı şiirle başarırlar. (IV) Shelley, Schiller, Goethe, Victor Hugo gibi sanatçılar, edebiyatta, sanatta ve hayatın her alanında mevcut olan kuralların, insanın ruhunu öldürdüğünü düşünürler. (V) Bu nedenle şiirde de eski ve kuralcı geleceği reddedip yerine yenisini getirmeye çalışırlar. (VI) Bu yaptıkları yeniliğin ise şiirin anlatım gücünü zenginleştireceğine inanırlar.

**Bu parça iki paragrafa ayrılmak istense ikinci paragraf numaralanmış cümlelerin hangisiyle başlar?**

- A) II B) III C) IV D) V E) VI

25. İnsan bedeni, iki temel yolla ısıyı yaymak üzere evrimleşmiştir: Kan damarları genişler ve ısıyı deriye taşıyarak dışarı yayılmasını sağlar ya da deride ter oluşur ve buharlaşarak deriyi soğutur. Bu mekanizmalar yetersiz kaldığında ise sonuç ölümdür. Kulağa basit gibi geliyor ama aslında kademeli olarak ortaya çıkan karmaşık bir çöküş süreci bu. Sıcak çarpmasına uğramış kişinin içsel sıcaklığı yükseldikçe kalp ve akciğerler genişleyen damarları dolu tutmak için daha çok çalışır. Bir noktada kalp artık yetişemez hâle gelir. Kan basıncı düşer ve baş dönmesine, tökezlemeye, geveleyerek konuşmaya neden olur. Tuz seviyesi azalır, kaslara kramp girer. Zihni bulanana hatta hezeyana kapılan mağdurların çoğu acil yardıma ihtiyaçları olduğunu farkına varmaz.

**Bu parçanın anlatımında aşağıdakilerden hangilerine başvurulmuştur?**

- A) Tanımlama – öyküleme  
B) Açıklama – karşılaştırma  
C) Tartışma – tanık gösterme  
D) Tanık gösterme – kanıtlama  
E) Karşılaştırma – betimleme

26. Tarihin ilk çağlarından beri, at üstünde savaşarak avlanan Türkler, motiflerle süsledikleri çadırlarda sanatla uğraşmayı ihmal etmemiştir. Bugün bile dünyada beğeni toplayan kilimlerimiz, kurgan denen mezar taşlarımız ve diğer sanat eserlerimiz, zengin bir kültürümüzün olduğunu göstermektedir. Tarihin en köklü milletlerinden biri olan Türklerin yaşadığı Orta Asya, MÖ 4500'lere kadar uzanan çeşitli kültürleri de bünyesinde barındırmıştır.

**Bu parçadan hareketle aşağıdakilerden hangisi söylenemez?**

- A) Türkler savaşçı bir toplum özelliği göstermektedir.  
 B) Türkler sanatla ilgili kültürel çalışmalarda bulunmuştur.  
 C) Türklerin tarihin en eski milleti olduğu belirtilmiştir.  
 D) Orta Asya'nın tarihi çok eskilere dayanmaktadır.  
 E) Orta Asya birçok kültüre ev sahipliği yapan bir coğrafyadır.
27. Dünya medeniyetlerinin pek çoğu mektubu haberleşme vasıtası olarak kullanmıştır. Eski Mısır'da firavunların diplomatik mektuplarının yanı sıra dilekçeler ve şahsî görüşlerini bildirmek için mektubu kullandıkları bilinir. Yunan medeniyetinde sofistler ve hitabet hocaları tarafından yazılan mektup, sonraki yıllarda azizlerin haberleşmek için kullandıkları bir tür olur. Eski Yunan'daki kent devletleri merkezle olan diplomatik ilişkilerini mektup yoluyla sağlar. Roma medeniyeti de Akdeniz'de kurduğu egemenliği mektuplarla yazılı hâle getirir. Posta sisteminin kurulmasıyla siyasî ilişkilerde önemli bir yere sahip olan mektupların ulaşımı kolaylaşır. İngiliz toplumunda mektup siyasî ilişkilerin aracı olmak yerine mahrem meselelerin aktarılmasında kullanılır. Daha çok aile bireyleri arasındaki haberleşmeyi sağlar. Fransa'da ise dinî ve bilimsel konulardaki mektuplar yer edinir. Mektuplar gazetenin yerini alır ve haber iletmek, dönemin salon konuşmalarını aktarmak için kullanılır. Alman toplumunda da dinî konulu mektuplar yazılır.

**Bu parçadan hareketle mektuplarla ilgili,**

- I. Birçok devlet ve millet tarafından iletişim aracı olarak kullanılmıştır.  
 II. Kullanım amacı toplumdaki topluma değişim göstermiştir.  
 III. Bugünkü iletişim araçlarının gelişimine katkı sağlamıştır.

**yargılarından hangilerine ulaşılabilir?**

- A) Yalnız I      B) Yalnız III      C) I ve II  
 D) I ve III      E) I, II ve III

28. Bir Temmuz gezgini, Kuzey Kaliforniya'nın kırsal arazilerini kat ederken otoyolda lastiği patladı. Tekerek jantı yola sürtünerek kıvılcımlar çıkardı. Ve kuru ormanı yakıp yıkan, girdaplar oluşturarak alev hortumlarına dönüşen ve on binlerce hektarlık bir alanda yoluna çıkan her şeyi yutarak ilerleyen bir yangın böylece ateşlenmiş oldu. Yangın Redding kentine yöneldiğinde Keith Bein, iki minik elektrikli araba taşıyan bir römork, bir sürü tüp ile araç gereç ve minyatür bir deniz fenerini andıran bir düzendenekten ibaret teçhizatını hazır konuma getirdi. Kaliforniya Üniversitesinin, Redding'in 240 kilometre kadar güneyinde kalan Davis kampüsünde atmosfer bilimci olarak görev yapan Bein, kuzeye doğru yol almaya başladığında 2018 Carr Yangını çoktan Kaliforniya tarihindeki en büyük yangınlardan birine dönüşmüştü bile. Altı kişiyi öldürmüş; ağaçları, çayırları, dağ kulübelelerini, yaya köprülerini, sokak lambalarını, çitleri, park edilmiş araçları yakıp yıkarak ilerlemişti.

**Bu parçadan hareketle aşağıdakilerden hangisi söylenemez?**

- A) Öyküleyici anlatım benimsenmiştir.  
 B) Bir olay örgüsü üzerine kurulmuştur.  
 C) Sayıp dökmelere yer verilmiştir.  
 D) Duyular arası aktarmaya yer verilmiştir.  
 E) Karşılaştırmaya yer verilmiştir.

29. Dede Korkut Hikâyeleri, sözlü ve yazılı olarak günümüze kadar ulaşan Türk kültürünün önemli bir eseridir. Destan giriş ve "boy" olarak adlandırdığımız on iki hikâyeden oluşur. Bu boy, Türk dilinin güzel örnekleri olduğu gibi Türk ruhuna, düşüncesine ve inanışlarına ışık tutan en açık belgelerdir. Bunu Fuat Köprülü açık ve net bir şekilde şöyle ifade eder: "Bütün Türk edebiyatını terazinin bir gözüne Dede Korkut destanını diğer gözüne koysanız yine de Dede Korkut ağır basar."

**Bu parçanın anlatımıyla ilgili,**

- I. Tanık göstermeden yararlanılmıştır.  
 II. Mecaz anlamlı sözcüklere yer verilmiştir.  
 III. Tartışmacı anlatım biçiminden yararlanılmıştır.  
 IV. Öyküleyici anlatım benimsenmiştir.

**yargılarından hangilerine ulaşılabilir?**

- A) Yalnız I      B) Yalnız III      C) I ve II  
 D) II ve IV      E) I, II ve III

30. İnce Memed romanı, ağadan kişisel öç alma hırsıyla dağa çıkan sonra "zalime ve zulme karşı direnme anlayışı"na yükselen bir bilinçlenme ve başkaldırma destanıdır. İnce Memed şahsında vücut bulan "eşkıyalık" kötü değil; devletin yapması gerekenleri yerine getiren ve ağaların, beylerin ezdiği köylüleri koruyan "adalet"i sağlayan "gerekli" bir güçtür. Yapıtta İnce Memed'in yanında olan ve onu himaye eden anlatıcı, bu tavrıyla "eşkıyalık"ı destekler görünse de gerçek böyle değildir. İnce Memed İrmak romanında geçen ve halka zulmeden, onları aşağılayan Deli Durdu, Kalaycı gibi eşkıyalar vardır ki anlatıcı, onların karşısına aşılmaz bir dağ gibi duran İnce Memed'i çıkarır. Bu durum, anlatıcının eşkıyalığı değil de "İnce Memedlik"i onayladığını, desteklediğini gösterir. Edebiyatımızda eşkıyalık teması 1500'lü yıllardan beri işlenegelmiştir. Anadolu; hak yiyenlerin, adaletsizliklerin, zulümlerin önünü Yunus'un, Köroğlu'nun, Dadaloğlu'nun, Pir Sultan Abdal'ın, Kuyucaklı Yusuf'un, İnce Memed'in cesareti, sözüyle kesmiştir. İnce Memed soylu eşkıyalığın bengü taşı gibidir.

**Bu parçada İnce Memed romanı ile ilgili aşağıdakilerden hangisine çıkarılamaz?**

- A) İnce Memed, eşkıyalık kavramının desteklendiği yüceltildiği bir romandır.
- B) İnce Memed romanı, ağa köylü arasında geçen öç alma mücadelesine dayanır.
- C) Edebiyatımızda eşkıyalık temasının 16. yy.dan beri işlendiğini belirtmiştir.
- D) İnce Memed köylünün haklarını savunan bir karakterdir.
- E) İnce Memed, adaleti sağlayan önemli bir güç olarak sunulmuştur.

31. Japonya'nın en yüksek dağı Fuji Dağı'dır. Ancak dahası, Japonya'nın kültürel simgelerinden biridir. Dinî anlamı ve sanatsal önemi Japonlar için çok fazla olan Fuji Dağı, UNESCO'nun dünya üzerindeki kültürel miraslar arasında kabul ettiği tek dağdır. Üzerindeki 8 tapınak, 5 göl, sayısız ahşap konaklama evi, mağaralar ve şelaleleriyle Fuji Dağı tam bir görsel şölen sunmaktadır.

**Bu parçada üzerinde durulan düşünce aşağıdakilerden hangisidir?**

- A) Fuji Dağı'nın özellikleri ve önemi
- B) Japonya'nın en önemli dağları
- C) Japonya'nın dinî ve kültürel özellikleri
- D) Fuji Dağı'nın coğrafi yapısı
- E) Fuji Dağı'nın diğer dağlardan farklı yanı

32. 1980'li yıllarda 20. yüzyıla damgasını vuran en önemli olay ya da buluş, kuşku yok ki internetin bulunması ve toplum hizmetine sunulmasıdır. Bilgisayar teknolojisinin bulunmasından sonra iletişim uyduları ile gelişen teknolojinin birleşmesinden doğan bu yeni iletişim olgu ve süreci, çağımıza "Bilgi Çağı" adının verilmesine neden olmuştur. Toplumlari etkileyen internet yine toplumlar tarafından farklı şekillerde anlaşılmıştır. Bizim toplumumuz interneti daha çok kişiler arası bir sohbet ortamı, biraz da sörf ortamı olarak algılamakta; internetin bir haberleşme, bilgi, eğitim ortamı olduğunun farkına varamamaktadır. Hâlbuki birçok gelişmiş ülke interneti sadece eğlence olarak değil gelişim aracı olarak görmektedir.

**Bu parçaya göre internet ile ilgili,**

- I. İnternet toplumlar tarafından farklı şekillerde algılanmıştır.
- II. Toplumumuz internete daha çok muhabbet etmek amacıyla girmektedir.
- III. İnternet birçok toplumda farklı amaçlarla kullanılmaktadır.
- IV. İnternet insanlık tarihinin en önemli buluşudur.

**yargılarından hangilerine ulaşılabılır?**

- A) I ve II                      B) II ve III                       C) I, II ve III
- D) I, III, IV                      E) I, II, III, IV

33. Daday, Kastamonu'nun en yeşil ilçelerinden biridir. Kastamonu'da her yer yeşil ama burası biraz daha zümrüt yeşiline çalıyor. Yeşil tarlalar uzaklarda, mor dağlarda sona eriyor. Burada ister bisikletle gezin ister yürüyün. Nereye gitseniz hava tertemiz. İlçedeki asırlık ceviz ve söğüt ağaçları muhteşem. Dilleri olsa kim bilir neler anlatacaklar! Daday'ı tarihî yapılar da süslüyor. Hatta bu tarihî yapıların etrafında oluşturulan tesislerde dinlenmek ve Daday mutfağını tanımak da mümkün.

**Bu parçada "Daday" ile ilgili aşağıdakilerin hangisine değinilmiştir?**

- A) İlçede nüfus yapısına
- B) İlçenin tarihî ve doğal güzelliklerine
- C) İlçenin sosyolojik özelliklerine
- D) İlçenin zengin yemek kültürüne
- E) İlçenin kuruluş yılına ve tarihine

Diğer sayfaya geçiniz!

34. Her yıl milyonlarca ton plastik su yoluyla okyanuslara akıyor, besin zincirine karışıyor, doğal yaşamı tahrip ediyor. Ancak günlük yaşantımızın vazgeçilmez bir parçası hâline gelen plastiğin çevreye verdiği zarar konusunda farkındalık da artıyor. Bununla ilgili Türkiye'den bir ekip aylardır zeytin çekirdeğinden doğada çözülebilir biyoplastik üretiyor. Bu araştırma ekibinin ortaya çıkardığı ürün, doğada çözülmeden yıllarca çevreyi kirleten ve zehirleyen plastiğin yerini alabilir. Üstelik bu çözülebilir plastik, yenilenebilir bir kaynağa, zeytin çekirdeğine dayanıyor.

**Bu parçada sözü edilen araştırmadan hareketle aşağıdaki yargılardan hangisine söylenebilir?**

- A) Plastiğin doğada geç çözülmesi, okyanuslar ve denizler için olumlu bir sonuç doğurmaktadır.
- B) Plastiğin doğada geç çözülmesi ve ekolojik sisteme zarar vermesi alternatif çözülebilir kaynaklara yönelmeyi sağlamıştır.
- C) Zeytin çekirdeği doğada daha kısa sürede çözülmesi sebebiyle plastik kullanımını azaltmıştır.
- D) Plastik tüketiminin yerini farklı tüketim ürünleri almaya başlamıştır.
- E) Plastik tüketiminde toplum bilinçlenmesi için araştırmalar yapılmasına karşı çıkmıştır.

35. Çeviri otel odası gibidir, her çeviri okuru öyle ya da böyle bir yere götürür. Eleştirmenler istedikleri kadar çevirileri kıyaslayıp okuru yönlendirmeye çalışsın, bir eserin gençken okudukları eski çevirisinin iyi yanlarını övüp yeni çevirisinin yadırgadıkları iyiliklerini görmezden gelsin, yine de okur uygun bir otel odası bulur, seyahat edeceği yere seyahat eder. Okurun deneyimi her zaman önde gelir; eşsiz, beklenmedik ve benzersizdir. Belki eleştirmenin söylediğini yapıp ideal bir turist olur, belki son anda bulunduğu bir otel odasının karşısındaki şarkılı türkülü bir lokanta ona bütün eleştirileri unutturur, kim bilir.

**Bu parçada vurgulanmak istenen aşağıdakilerden hangisidir?**

- A) Eserin okur tarafından değerlendirilmesinde yapılan çevirinin büyük etkisi vardır.
- B) Çeviri, bir eserin yapısı ve içeriği tamamen değiştirilebilir.
- C) Bir eser, doğru yapılan bir çeviri ile okura ulaştırılmaktadır.
- D) Eleştirmenler okurun düşüncesine ne kadar etki etmeye çalışsa da okur, eserin çevirisinden etkilenir.
- E) Eleştirmenler, çevirmenle okur arasına girip yazılanlara müdahale etmemelidir.

36. (I) Edebiyat serüvenimde, öyküden sonra en sevdiğim yazınsal tür günlük olmuştur. (II) Türkçede yayımlanmış tüm günlük kitaplarını toplamak, tutkuyla okumak en büyük zevkimdir. (III) Çünkü günlükler bir sanatçının, bir edebiyatçının, bir düşünce adamının, hayatını, sanatını, eser ve düşüncelerini anlamlandırmada en sağlıklı ve yararlı bilgileri içeren yazınsal türdür. (IV) Günlükler koskoca bir insan yaşamının grafiğidir, nabzıdır. (V) İnsan ruhunun inişleri, çıkışları, çarpınışları, sansürsüz ve içtenlikle en çok günlüklerde sergilenir.

**Bu parçada numaralanmış yerlerden hangisine "İtiraf etmeliyim ki yazınsal tutumumda, okuma yazma birikimimde bu günlükler en büyük yol göstericim olmuştur." cümlesi getirilmelidir?**

- A) I      B) II       C) III      D) IV      E) V

37. İnsanlık, tarihin ilk dönemlerinden bu yana, yerleşim yeri olarak her dönem öncelikle deltalar, taşkın ovaları, göl ve akarsu kıyıları gibi sulak alanları seçti. Mısırlılar, Mezopotamyalılar, Çinliler, Hintliler, İnduslar, Aztekler ve daha pek çokları... Tamamı sulak alanlarla iç içe yaşadılar. Her yıl yenilenen verimli taşkın ovalarında tarım ve hayvancılık yaptılar; sızından balığına ve kuşuna sulak alanların sağladığı olanaklarla büyük uygarlıklar yarattılar. Ta ki insanlık, milyonlarca insanın ölümüne yol açan sıtmanın kaynağının sivrisinek olduğunu öğrenene dek. O tarihten başlayarak insanlığın sulak alanlara bakışı değişti; sıtmayı önlemenin yegâne çözümünün bataklık-ları kurutmak olduğu varsayıldı. Bu anlayış süreç içinde öylesine benimsendi ki büyük ve karmaşık problemlere köklü ve kesin çözümler için "sivrisineği öldürmek yetmez bataklığı kurutmak gerek" gibi bir deyim dahi günlük hayatta yerini aldı.

**Bu parçadan hareketle aşağıdakilerden hangisine ulaşılamaz?**

- A) İnsanlar, sıtmayı önlemenin çaresi olarak bataklıkları kurutulmasını ön görmüştür.
- B) İnsanlar, ilk yerleşim yerlerini sulak alanların yakınlıklarına kurmuştur.
- C) İnsanlar, sıtmayı yok etmek için alternatif yöntemler geliştirerek çeşitli deneyler yapmıştır.
- D) Sıtmanın yarattığı etki, günlük dile yerleşen bir deyim varlığını oluşturmuştur.
- E) İnsanlar, sulak alanlarda tarım ve hayvancılıkla uğramıştır.

38. 13 Ekim 1929 Ankara doğumlu Adalet Ağaoğlu gerek ele aldığı konular gerekse kullandığı yeni anlatım biçimleriyle özellikle 1970 sonrasında adından çokça söz ettirmiştir. İlk romanı Ölmeye Yatmak 1973 yılında yayımlansa da yazma denemelerine lise yıllarında başlar. Feridun Andaç'la yaptığı uzun söyleşide lisedeyken her gece roman yazdığını, ertesi gün bunları onu heyecanla bekleyen birkaç arkadaşına okuduğunu anlatır. Ağaoğlu'nun 1942-1946 yıllarına denk gelen lise öğrenimi İkinci Dünya Savaşı'nın da yaşandığı yıllardır. Türkiye savaşa doğrudan katılmamış olsa da birtakım güvenlik tedbirleri alınır. Muhtemel hava saldırılarına karşı geceleri şehri aydınlatan bütün ışıkların kapatılması şeklinde uygulanan karartmalar da bunlardan biridir. Hem karartmalar hem ailesinin verdiği tepkiler nedeniyle Ağaoğlu yazılarını herkes uyuduktan sonra gaz lambası ışığında gizli yazmaya başlar.

**Bu parçada Adalet Ağaoğlu ile ilgili aşağıdakilerden hangisine değinilmemiştir?**

- A) Adalet Ağaoğlu eserlerini herkes uyuduktan sonra gaz lambası ışığında yazmıştır.
- B) Adalet Ağaoğlu ilk yazma denemelerini lise yıllarında yapmıştır.
- C) Adalet Ağaoğlu'nun lise yılları II. Dünya savaşı yıllarına denk gelmektedir.
- D) Adalet Ağaoğlu eserlerini yazarken içerisinde bulunduğu ortamdan etkilenmiştir.
- E) Adalet Ağaoğlu'nun yazmaya sevk eden Türkiye'nin içerisinde bulunduğu siyasi durum olmuştur.

39 – 40. soruları aşağıdaki parçaya göre cevaplayınız.

Türklerde dağlar, Gök Tanrı'ya yakın olması ve bazen de ona ev sahipliği yapmasıyla kutsal mekânlar olarak kabul edilmiştir. Bu dağlar, evrenin merkezinde buldukları gibi kozmik bir işleve de sahiptirler. Ayrıca Türk mitolojisinde dağlar, etrafında yaşayan insanların koruyucusudur, onların vatan anlayışını şekillendiren en önemli tabiat varlıklarındandır. Türklerin mitoloji metinlerine bakıldığında dağın bir kült olduğunu gösteren birçok bilgi mevcuttur. Tanrıyla ilişkili ayinlerin pek çoğu dağların zirvesinde yapılmıştır, kurbanlar buralardan sunulmuş, bu mekânlar Gök Tanrı'ya en yakın noktalar olarak kabul edilmiştir. Zirvesi bulutlara karışan dağlar, Tanrı mekânı olarak kabul görmüş, bu dağlara yaklaşırken veya bu dağlarda avlanırken uyulması gereken kurallar ortaya çıkmıştır. Dağlara atfedilen bu inanışların kökeninde şüphesiz Türklerin Tanrı anlayışı bulunmaktadır. Türkler, yüksek olmayı tanrıya özgü bir nitelik olarak kabul etmişler, insanların ulaşamadığı yüksek bölgelere, tanrılara özgü aşkınlık, mutlak gerçeklik, sonsuzluk gibi ayrıcalıklar tanımışlar ve bu tür bölgelerin ancak tanrının mekânı olabileceğine inanmışlardır. Dolayısı ile bu bölgelere en çok yaklaşabilen dağlar, Türklerin düşüncesinde kutsallarla örülü bir kült halini almıştır.

39. Bu parçaya göre dağların kutsal bir kült olarak kabul edilmesinin temel nedeni aşağıdakilerden hangisidir?

- A) Dağların sonsuzluk göstergesi olması
- B) Dağların tanrı mekânı olarak kabul görmesi
- C) Dağlarda tanrılar adına kurban törenleri düzenlenmesi
- D) Türklerin dinî inanışının getirdiği özellikleri barındırması
- E) Dağların insanları koruyucu bir özelliğe sahip olması

40. Bu parçadan hareketle aşağıdaki yargılardan hangisine ulaşılabılır?

- A) Türklerin inanışında dağların yanı sıra başka kutsal kabul edilen kavramlarda vardır.
- B) Türklerde kutsal kabul edilen kavramlar geçmişten geleceğe aktarılır.
- C) Toplumlar tarafından koruyuculuğuna inanılan kavramlar kutsaldır.
- D) Doğadaki varlıklara anlam yüklemek toplumun hayatı daha iyi anlamlandırmasını sağlar.
- E) Toplumların dini hayatındaki inanışlar onların varlıklara anlamlar yüklemesini sağlamıştır.

**TÜRKÇE TESTİ BİTTİ.  
SOSYAL BİLİMLER TESTİNE GEÇİNİZ.**

*Diğer sayfaya geçiniz!*

## SOSYAL BİLİMLER TESTİ

1. Bu testte sırasıyla, Tarih (1-5), Coğrafya (6-10), Felsefe (11-15), Din Kültürü ve Ahlak Bilgisi (16-20) alanlarına ait toplam 20 soru vardır.
2. Cevaplarınızı, cevap kâğıdının "Sosyal Bilimler Testi" için ayrılan kısmına işaretleyiniz.

1. Orta Asya Türk devletleri boylar halinde yaşamışlardır.

## Bu özelliğin Türklerde;

- I. Merkezîyetçi bir yapı kurulamamasına  
II. Taht kavgalarının yaşanmasına  
III. Savaşçı özelliklerin gelişmesine

durumlarının hangilerinin görülmesine sebep olduğu söylenebilir?

- A) Yalnız I B) Yalnız II C) I ve II  
D) II ve III E) I, II ve III

Her boy bağımsız olarak sığınaç yapılarını kurmak istemiştir. Bundan dolayı (I) Merkezîyetçi yapı kurulamamıştır.

(II) Taht kavgalarının yaşanmasının sebebi kut anlayışından kaynaklanır. (III) Göçebe yaşam tarzındaki özelliklerin gelişmesine neden olmuştur. II. ve III. ile ulaşamaz.

2. Tolunoğulları Mısır'da 1000 yıl sürecek olan Türk egemenliğini başlatmışlardır. Nil Nehri çevresinde yaptıkları bentler ve sulama kanalları ile bölgede tarımı geliştirmişlerdir. Tolunoğlu Ahmet döneminde toplumun tüm kesimlerinin yararlandığı maristan denilen hastane inşa etmişlerdir.

Yalnız bu bilgilere bakılarak aşağıdaki yargılardan hangisine ulaşamaz?

- A) Kuzey Afrika'da ilk Türk-İslam devletidir.  
B) Hayvancı kültürü tamamen terk etmişlerdir.  
C) Bayındırlık faaliyetlerinde bulunmuşlardır.  
D) Sosyal devlet anlayışı vardır.  
E) Toplumda ayrımcılık yapmamışlardır.

3. Malazgirt Savaşı'ndan sonra Sultan Alparslan komutanlarına fethettikleri toprakların "Kılıç Hakkı" olarak onlara ait olduğunu belirtmiştir.

## Bu uygulamanın;

- I. Anadolu'nun Türkleşmesi  
II. Türk Beyliklerinin kurulması  
III. Fetihlerin hızlanması

durumlarından hangilerine neden olduğu söylenebilir?

- A) Yalnız I B) Yalnız II C) I ve II  
D) I ve III E) I, II ve III

4. Bir Ege medeniyeti olan Miken Uygarlığı'na ait oda mezar örnekleri, Anadolu'da İyon ve Hitit yerleşkelerinde de görülmektedir.

## Yalnız bu bilgilere bakılarak

- I. Anadolu'da özgün bir kültür vardır.  
II. Hititler'de ahiret inancı görülür.  
III. Anadolu'da tarihi devirlere geçilmiştir.

yargılarından hangilerine ulaşılabilir?

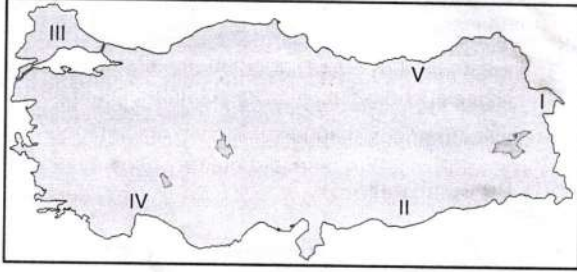
- A) Yalnız I B) Yalnız II C) I ve II  
D) I ve III E) II ve III

5. İslamiyet öncesi Türk devletlerinde devlet hanedanın ortak malı anlayışı hakimdir. Hanedanın bütün erkeklerinin tahta çıkma hakkı vardır.

Bu durumun aşağıdakilerden hangisine neden olduğu söylenemez?

- A) Taht kavgalarının yaşanmasına  
B) Kut inancının olmasına  
C) Merkezi otoritenin korunamamasına  
D) Devletin kısa ömürlü olmasına  
E) Aynı isimde birden fazla devlet kurulmasına

6. Sıcaklığı etkileyen faktörler mutlak konum veya göreceli konum şartlarına göre, bölgeler arasında farklılık gösterir.



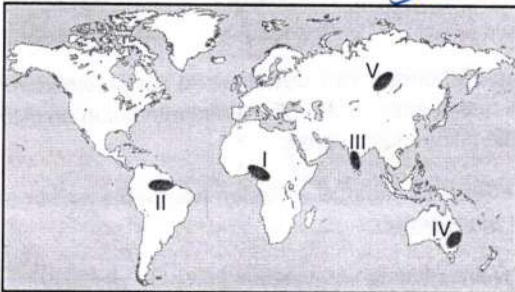
Yukarıdaki Türkiye haritasında numaralı alanlarda sıcaklığın dağılışı ile ilgili verilen bilgilerden hangisi, bölgenin özel konum şartlarından kaynaklanmaktadır?

- A) I nolu bölgede kış sıcaklıkları çevre illerden daha yüksek değerlere sahiptir.  
 B) II nolu bölgede Samyeli rüzgârı yaz sıcaklıklarının 40°C'nin üzerine çıkmasına neden olur.  
 C) III nolu bölge kış aylarında Balkanlardan gelen İzlanda DAB'nin etkisiyle kış aylarını kurak geçirir.  
 D) IV nolu bölgede dağların güney yamacı bakı etkisinde olduğundan kış sıcaklık değerleri yüksektir.  
 E) V nolu bölge genellikle soğuk rüzgarların etkisinde olduğundan yağış ortalaması Akdeniz Bölgesi'nden daha yüksektir.

A seçeneği yükseltiden dolayı sıcak oluyor. Bu durum özel konum ile açıklanır

7. • Sıcaklık farkı azdır.  
 • Yağış ortalaması yüksektir.  
 • Bitki örtüsü gürdür.  
 • Canlı çeşitliliği fazladır.  
 • Kimyasal çözülme fazladır.  
 • Çoğunlukla AB alanıdır.

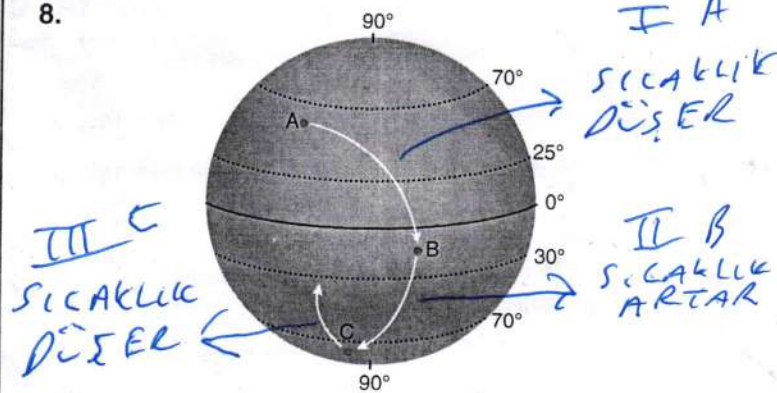
Bu özelliklerin hepsi Ekvatorial Bölge özelliğidir



Yukarıda özellikleri verilen alan haritada işaretli noktalardan hangisi olamaz?

- A) I B) II C) III D) IV E) V

- 8.



Rüzgârlar, geldikleri yerlerin sıcaklıklarını gittikleri yerlere taşırlar.

Buna göre, yukarıdaki şekilde gösterilen yerlerden esen rüzgârlar sıcaklığı nasıl etkiler?

	A	B	C
A)	Azaltır	Azaltır	Arttırır
B)	Arttırır	Arttırır	Azaltır
C)	Azaltır	Arttırır	Azaltır
D)	Arttırır	Azaltır	Arttırır
E)	Arttırır	Azaltır	Azaltır

9. Gelişmiş coğrafyalarda yerleşim alanlarında insanın doğa üzerindeki etkileri artmaktadır. Bu durum çevre üzerinde çeşitli olumsuzluklara neden olmaktadır.

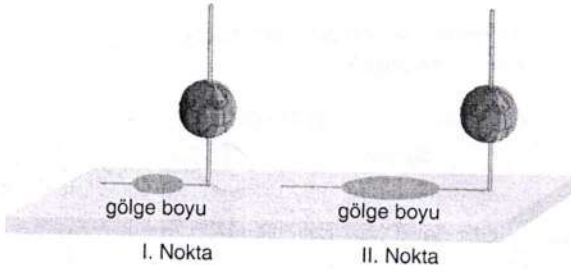


Buna göre haritada işaretli yerlerde verilen olaylardan hangisi insanın doğa üzerindeki etkilerine bir örnek değildir?

- A) I nolu bölgede yaz aylarında sıkça yaşanan orman yangınları  
 B) II nolu bölgede sanayi ve evsel atıkların etkisiyle oluşan müsilaj  
 C) III nolu bölgede yer altı sularının aşırı tüketimi sonucu oluşan obruklar  
 D) IV nolu bölgede salma sulamanın yaygın olması nedeniyle arazilerde çoraklaşma  
 E) V nolu bölgede dağların kıyıya uzanış doğrultusu ve hakim rüzgâr yönü nedeniyle aşırı yağış alması

Diğer sayfaya geçiniz!

10. 23 Eylül tarihinde öğlen vakti iki farklı noktada yatık düzleme yerleştirilmiş eşit boyuttaki cisimlere ait gölge boyu uzunlukları verilmiştir.



Buna göre, aşağıda verilenlerden hangisine ulaşamaz?

- A) I numaralı nokta Oğlak Dönencesi'ne daha yakındır.  
 B) I numaralı nokta daha düşük dereceli enlemde sahiptir.  
 C) II numaralı noktada, gurup ve tan süresi daha uzundur.  
 D) I numaralı noktanın yer aldığı paralel Ekvator'a daha yakındır.  
 E) I numaralı noktada yerçekimi daha azdır.

Gölge boylarından Ekvatora uzaklık kestirilebilir Yeni eklem etkisi anlaşılır. Ancak dönenceler net bir şekilde anlaşılır. Filozoflar tek tek olaylarla ilgilenmez aksine genelle ilişkin bilgi ortaya koymaya çalışır. Bu nedenle cevap E seçeneğidir.

11. Bir filozof, dünyanın en güzel kızını, en çok satan kitabı ya da müzik albümünü, en az suç işlenen toplum tipini bulmak gibi kaygıya sahip değildir. Birçok kişi tarafından yadırgansa da, onun amacı gündelik konuların dışına çıkmak, ideal olanı bulmak, genel olarak varlık kavramını ele almaktır.

Buna göre, aşağıdaki yargılardan hangisine ulaşamaz?

- A) Filozoflar gündelik problem ya da arayışlarla ilgilenmezler.  
 B) Filozoflar, toplumun genel beklentilerinden farklı arayışlara sahiptir.  
 C) Filozof, genelleştirici ve bütünleştirici cevaplar arar.  
 D) Filozof, sıradan insandan farklı bir bakış açısına sahiptir.  
 E) Filozof tek tek olaylar için elde ettiği kişisel deneyimlerini gerçekleştirir.

12. Sofistler, Sokrates öncesi dönemin doğa düşünürlerine karşı insanı düşünce konusu kılmakla hem Sokrates'e hem de daha sonraki filozoflara önderlik etseler de, genel olarak değerlendirildiklerinde özellikle geleneğe karşı tavırlarıyla toplumun çok fazla seilmeyen çocukları olmuşlardır. Bu yüzden de onların kendilerine yükledikleri "sophistes" sıfatı sonradan çok olumsuz bir anlamda algılanmaya başlanmıştır. Buna rağmen felsefeye "kuşku"yu zerk etmeleri, her şeyin her an ve her yerde insana göre değiştiğini ve biçimlendiğini savunmaları, yaygın olan dinsel inançları, yasaları, ahlaki ilkeleri sarsmaları, bunun yerine doğal hukuku ön plana çıkarmayacağı, sadece insana yararlı olanın doğru olarak alınması gerektiğini savunmaları, bu konularda felsefe tarihinde sürüp giden tartışmaların odağına yerleşmelerine, adlarından sürekli söz ettirmelerine ve hiç unutulmamalarına da olanak tanımıştır.

Bu parçaya göre Sofistler aşağıdaki düşünce akımlarından hangilerinin temsilcisi olmuşlardır?

- A) Rasyonalizm-Relativizm  
 B) Pragmatizm-Septisizm  
 C) Relativizm-Pragmatizm  
 D) Rasyonalizm-Pragmatizm  
 E) Septisizm-Empirizm

A ile ilgili ilk cümle relativizm (görmediliğe) işaret eder ikinci cümle ise pragmatizmi (faydacılığı) işaret eder.

Newton'un çalışmaları kendinden sonra gelen gökbilimcilerin çalışmalarını etkilemiştir. Bu durumu birikimli olarak ilerletmeye örnekler.

13. Newton optik deneylerine 1666'da başladı ve ona ölümsüz bir ün kazandıran öteki buluşunu yaptı: Güneş ışığının basit ya da homojen değil, kırmızıdan menekşe rengine geçen sürekli bir tayf biçiminde renklerin bileşimi olduğunu buldu; böylece Newton sonradan gelen gökbilimcilere yıldızların kimyasal bileşimlerini çözümüleme ve dünyaya uzaklıklarını ölçme olanağını sağladı.

Bu parçada bilimsel bilginin aşağıdaki özelliklerinden hangisi üzerinde durulmaktadır?

- A) Evrensellik  
 B) Objektiflik  
 C) Genel - geçerlilik  
 D) Birikimli olarak ilerleme  
 E) Sistemli ve yöntemli olma

14. Kuhn'a göre paradigma ortaya çıkmadan önce (bilim öncesi dönem) bütün bilimsel çalışmalar düzensiz ve dağınıktır. Olağan bilim döneminde belirli bilimsel bir anlayış (paradigma) ortaya çıkar ve bilimsel çalışmalar bu paradigma çerçevesinde yürütülür. Kuhn'a göre bilim adamları topluluğunca benimsenen paradigmada temel sorular ve onlara verilecek yanıtların çerçevesi çizilmiştir. Paradigma onlar için dünyaya bakılan bir standartlar ölçüler yumağıdır, gerçekliğin kavranmasını sağlayan bir şablon(çerçeve) dur. Paradigmanın bizzat doğruluğundan ya da yanlışlığından söz etmek doğru değildir. Önemli olan şablonun uygulandığı gerçeklikle uyum sağlayıp sağlamamasıdır. Eğer olağan bilim döneminde bilimsel araştırmalar da paradigmaya karşı örnekler, paradigmaya uymayan kural dışlıklar ortaya çıkarsa paradigma bilim adamları arasında bağlayıcı niteliğini yitirmeye başlar. O zaman bunalım dönemine girilir. Bu dönem de ancak yeni başarılarla desteklenen bir paradigmayla aşılar. Kuhn'a göre bir paradigmadan diğerine geçiş, toplumsal devrime benzer. Toplumsal devrimler toplumlara nasıl damgalarını vururlarsa, bilimsel devrimlerde bütün bilimleri kendi rengine boyar.

Bu parçadan aşağıdaki yargılardan hangisine ulaşamaz?

- A) Paradigmalar bilimsel çalışmaların belli bir düzen içinde olmasını sağlar.  
B) Paradigmaların kesinlik içeren doğruluk ya da yanlışlık değeri yoktur.  
C) Paradigmalar zaman içinde değiştirilebilir.  
D) Paradigma işlevini yitirdiğinde bunalım dönemi başlar.  
E) Eski paradigmalar ve yeni paradigmalar bir arada varlığını devam ettirebilir.

Eski paradigma işlevini kaybettiğinde yerine yenisini getirir. Bu nedenle ikisi bir arada varolamaz.

15. • Vardığın yeri pak et, yediğin lokmayı hak et.  
• Öyle davran ki eylemlerinde insanı bir araç değil, amaç olarak göresin.  
• En olağanüstü adalet vicdandır.

Vicdan, davranış kuralları gibi kavramlar ahlakın konusuna girer.

Bu sözler felsefenin aşağıdaki alanlarından hangisi içerisinde değerlendirilebilir?

- A) Ontoloji  
B) Etik  
C) Epistemoloji  
D) Siyaset felsefesi  
E) Estetik

örnek fel. bilgi fel. sanat fel.

16. Aşağıda verilen meleklerden hangisi kabirde sorgu sorma görevindedir?

- A) Mikail  
B) Kiramen Katibin  
C) Münker - Nekir  
D) Cebrail  
E) İsrail

17. "Hz. Hacer'in oğlu için yaptığı gayretin sembolize edilmesidir. Safa ile Merve tepeleri arasında yedi kez gidip gelinerek yapılır."

Yukarıda verilen açıklama aşağıdaki kavramlardan hangisine aittir?

- A) İhram  
B) Mikat  
C) Tavaf  
D) Şavt  
E) Sa'y

18. Aşağıda verilenlerden hangisi Hz. Peygamber'in soyunun devam ettiği ve vefatı esnasında hayatta olan çocuğudur?

- A) Hz. İbrahim  
B) Hz. Rukiye  
C) Hz. Ümmü Gülsüm  
D) Hz. Fatıma  
E) Hz. Hüseyin

19. Aşağıdakilerden hangisi İslam düşüncesinde tasavvufi yorumlardan değildir?

- A) Kadirilik  
B) Nakşibendilik  
C) Alevi - Bektaşilik  
D) Mevlevilik  
E) Hanbelilik

20. Hz. Peygamber bir hadisinde "Allah'ı görüyormuş gibi ibadet etmemdir. Sen onu görmüyorsan da o seni görüyor." diye açıkladığı kavram aşağıdakilerden hangisidir?

- A) İhsan  
B) Tevekkül  
C) Fitrat  
D) İkrâm  
E) Lütuf

**SOSYAL BİLİMLER TESTİ BİTTİ.  
TEMEL MATEMATİK TESTİNE GEÇİNİZ.**

Diğer sayfaya geçiniz!

1. Bu testte 40 soru vardır.
2. Cevaplarınızı cevap kâğıdının Temel Matematik Testi için ayrılan kısmına işaretleyiniz.



Özar Sitesi'ndeki 13 katlı iki binadan biri A blok, diğeri B bloktur. Çiçek ve Gamze'den biri A blokta, diğeri B blokta oturmaktadır.

Çiçek'in oturduğu katın en üst kata olan uzaklığı ile Gamze'nin oturduğu katın en alt kata olan uzaklığı aynı ve Çiçek ile Gamze'nin oturduğu katlar arasında 3 kat olduğuna göre, Gamze kaçınıncı katta oturuyor olabilir?

- A) 8 B) 9 C) 10 D) 11 E) 12

$2x+3=13$   
 $x=5$   
 Gamze 5. kat  
 veya 8. katta oturuyor.

2.  $\frac{x}{x-3} + \frac{x+2}{x-4} = \frac{3}{x-3} - \frac{3}{x-4}$

denklemini sağlayan x değeri kaçtır?

- A)  $-\frac{1}{2}$  B) -1 C)  $-\frac{3}{2}$  D) -2 E)  $-\frac{5}{2}$

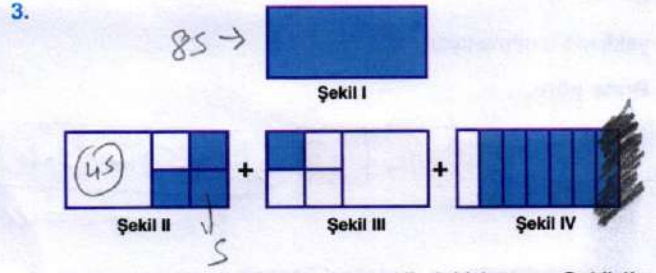
$\frac{x-3}{x-3} + \frac{x+5}{x-4} = 0$

$1 = \frac{x+5}{4-x}$

$4-x = x+5$

$2x = -1$

$x = -\frac{1}{2}$

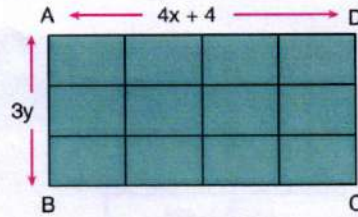


Şekil I'de verilen dikdörtgen şeklindeki karton, Şekil II ve Şekil III'te iki eş parçaya ayrılmış; ardından bir parçası 4 eş parçaya bölünüp taralı kısımların alanları hesaplanmıştır; Şekil IV'te ise aynı karton 6 eş parçaya bölünmüş, taralı kısmın alanı hesaplanmıştır.

Buna göre, taralı alanların toplamı Şekil I'deki kartonun alanının kaçta kaçtır?

$\frac{2}{3}$  B)  $\frac{5}{8}$  C)  $\frac{1}{3}$  D)  $\frac{1}{4}$  E)  $\frac{1}{8}$   
 $3s + s + \frac{8s}{6} = 4s + \frac{4s}{3} = \frac{16s}{3}$   
 $\frac{16s}{3} \div 8s = \frac{2}{3}$

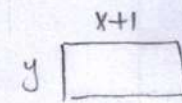
4.



Çevresi 52 metre olan ABCD dikdörtgen şeklindeki bahçenin bir kenarı  $(4x+4)$  metre diğer kenarı  $(3y)$  metredir.

[BC] kenarı 4 eşit parçaya, [AB] kenarı 3 eşit parçaya ayrılmıştır. Oluşan küçük dikdörtgenlerden birinin çevresi 16 metre olduğuna göre  $x \cdot y$  çarpımı kaçtır?

- A) 3 B) 4 C) 5 D) 6 E) 7



$2y + 2x + 2 = 16$

$2(x+y) = 14$

$x+y = 7$

$-y + 7 = x$

$6y + 8x + 8 = 52$

$6y + 8x = 44$

$2(3y + 4x) = 44$

$3y + 4x = 22$

$y = 6 \quad x = 1$

5.  $\triangle$  ve  $\square$  işlemleri

$$a : 4a - 2$$

$$b : 2 - b$$

şeklinde tanımlanıyor.

Buna göre,

$$\frac{x}{2} = \triangle x - \square 4 \rightarrow 4x - 2 - (2 - 4)$$

$$4x - 2 + 2 = 4x$$

denklemini sağlayan x değeri kaçtır?

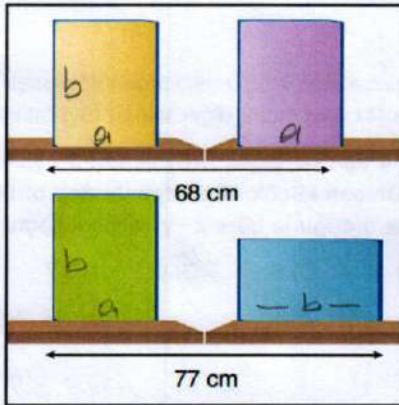
- A)  $\frac{1}{3}$  B)  $\frac{2}{3}$  C) 1 D)  $\frac{4}{3}$  E)  $\frac{5}{3}$

$$4 \cdot \frac{x}{2} - 2 = 4x \rightarrow 2x - 2 = 2 - 4x$$

$$6x = 4$$

$$x = \frac{2}{3}$$

6.



Yukarıdaki kitaplığa özdeş olan 4 kitap, aralarındaki mesafeler eşit olacak şekilde yerleştiriliyor. İlk rafta kitapların başlangıç ve bitimi 68 cm iken altındaki rafta ise 77 cm'dir.

Buna göre kitapların uzun kenarı ile kısa kenarı arasındaki uzunluk farkı kaç cm'dir?

- A) 5 B) 6 C) 7 D) 8 E) 9

7.



Bir kargo şirketi kenar uzunlukları ardışık tek sayı olan bir koliyi şekildeki gibi bantlıyor. Uzunluğu 1620 cm olan bant, kolinin boylamasına ve enlemesine olmak üzere 4 kenarından da geçmektedir. Bu bantlama işleminde 800 cm'lik bant artmıştır.

Bu kutunun en kısa kenarı yüksekliği olduğuna göre en uzun kenarı kaç cm'dir?

- A) 105 B) 104 C) 103 D) 102 E) 101

$$1620 - 800 = 820$$

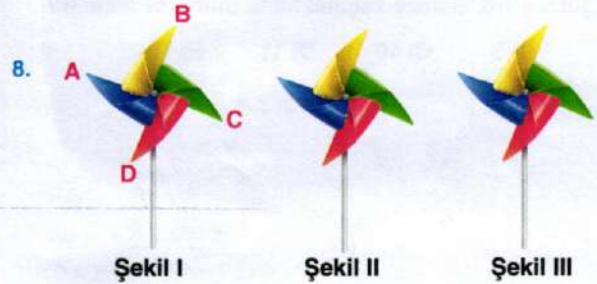
$$4(a+2) + 2(a+4) = 820$$

$$8a + 12 = 820$$

$$8a = 808$$

$$a = 101$$

$$a+4 = \frac{105}{2}$$



Şekil I'deki gibi duran bir rüzgar gülü bir kez üfleme ile çeyrek tur dönmektedir. Her birinde a kişinin olduğu b tane gruptaki her kişi sırayla rüzgar gülüne bir kez üfledikten sonra rüzgar gülü Şekil II'deki konuma geliyor. Hemen ardından Şekil II'deki rüzgar gülüne c kişi daha üfleirse, rüzgar gülü bu sefer Şekil III'teki konuma geliyor.

Buna göre,

- I.  $a \cdot b + c$  işleminin sonucu tektir.  
 II.  $a \cdot b \cdot c$  işleminin sonucu çifttir.  
 III.  $a \cdot c + b \cdot c$  işleminin sonucu tektir.  
 IV.  $a + b + c$  işleminin sonucu çifttir.

Öncüllerinden hangileri kesinlikle doğrudur?

- A) Yalnız I B) Yalnız II C) I ve II  
 D) III ve IV E) I, II ve IV

9.  $3x - 4a.y + 2 = 0$   
 $-b.x + 16y - 8 = 0$

*doğruların kesişimi*

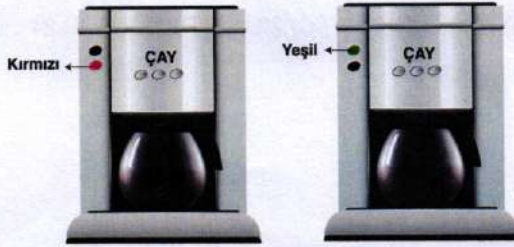
denklem sisteminin çözüm kümesi sonsuz elemanlı olduğuna göre,  $a+b$  toplamının değeri kaçtır?

- A) -13 B) 1 C) 7 D) 11 ~~E) 13~~

$$\frac{3}{-b} = \frac{-4a}{16} = \frac{2}{-8}$$

$$a=1, b=12$$

10.



Oda sıcaklığı  $25^{\circ}\text{C}$  olan bir ortamda çay makinesi ile çay yapmak için oda sıcaklığındaki su koyulup makine kırmızı ışıkta çalıştırılıyor. Su sıcaklığı sabit bir şekilde artarak  $100^{\circ}\text{C}$  olduğunda 10 dakika geçmiş oluyor.  $100^{\circ}\text{C}$ 'de çay makinesi otomatik bir şekilde kapanarak yeşil ışığa geçiyor, 3 dakika sonra su sıcaklığı  $85^{\circ}\text{C}$  düştüğünde tekrar kırmızı ışık yanarak makine çalışmaya başlıyor.

$25^{\circ}\text{C}$  sıcaklıkta su koyulup makine çalıştıktan 21 dakika sonra yeşil ışık kaç kez yanmıştır?

- ~~A) 3~~ B) 4 C) 5 D) 6 E) 7

$100 - 25 = 75^{\circ}$  ( $10'$  artıyor)  
 $100 - 85 = 15^{\circ}$  ( $3'$  düşüyor)  
 $25^{\circ} \rightarrow 10'$  sonra yeşil yanar  
 $3'$  " kırmızı "  
 $75^{\circ} \rightarrow 10'$  artarsa  $15^{\circ}$   $2'$  artar  
 $2'$  sonra yeşil  
 $3'$  " kırmızı  
 $2'$  " yeşil  
 Yeşil 3 kez yanar

11. Bir pastanede hazırlanan kurabiye ve börek için kullanılan malzemeler ve bu malzemelerin miktarları aşağıdaki tabloda verilmiştir.

	Un	Peynir
Kurabiye	45 gr	25 gr
Börek	50 gr	20 gr

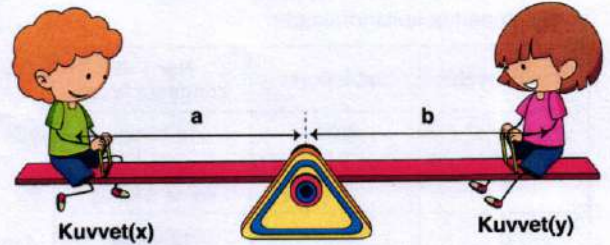
Bu pastanede hazırlanan bir kahvaltı tabağında 2 kurabiye ve 1 börek bulunmaktadır.

Buna göre bu pastanede 1200 gr un ve 670 gr peynir ile en çok kaç kahvaltı tabağı hazırlanır?

- A) 5 ~~B) 8~~ C) 9 D) 10 E) 11

$2 \text{ krb} \rightarrow 90 \text{ un } 50 \text{ pey}$   
 $1 \text{ bndk} \rightarrow 50 \text{ un } 20 \text{ pey}$   
 $140 \cdot 8 = 1160$   
 $70 \cdot 8 = 560$

12.



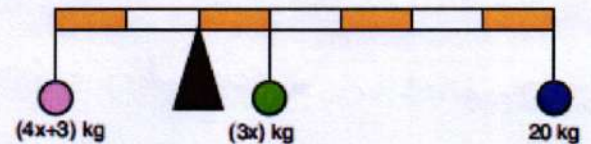
Fizik dersinde kaldıraç kanununu dinleyen Kutay, öğretmeninden şunu öğreniyor:

(Kuvvet). (Kuvvet kolu) = (Diğer kuvvet). (Diğer kuvvet kolu)

$$(x \cdot a = y \cdot b)$$

olduğuna göre kaldıraç dengede kalır.

Kutay'ın öğretmeni çizdiği şekilde tahtayı 7 eş parçaya ayırıp bazı bölmelerine ağırlık asıp kaldıraçın dengede kaldığını söylüyor.



Buna göre  $x$  değeri kaçtır?

- A) 18,8 B) 18,9 C) 19 D) 19,1 ~~E) 19,2~~

$$3x + 100 = 8x + 6$$

$$5x = 96$$

$$x = 19,2$$

13. İlhan, Berk, Yavuz ve Gizem isimli 4 arkadaşın toplamda 340 liraları vardır ve 220 liralık bir çanta almak istemektedirler. 4 arkadaşın paraları için aşağıdaki bilgiler veriliyor.

- İlhan ile Yavuz aynı paraya sahiptir.
- Berk'in parası Gizem'in parasından 60 lira fazladır.
- İlhan, Yavuz ve Gizem'in paraları toplamı bu çantayı almaya yetmemektedir.

Buna göre İlhan'ın parası tam sayı cinsinden en çok kaç lira olur?

- A) 62 B) 79 C) 81 D) 93 E) 108

$$\begin{array}{cccc} I & B & Y & G \\ b & a+60 & b & a \\ 2b+a & < 220 \\ a+b & < 140 \\ b & < 80 \end{array} \rightarrow 340$$

14. Bir telefon operatörü aşağıdaki tabloda belirtilen üç adet kampanyaya kullanmaktadır.

Kampanyalar	Sabit ücret	Her 1 dk konuşma ücreti
A	40TL	5 kuruş
B	35TL	100 dk'dan sonra 4 kuruş
C	---	12 kuruş

Tabloya göre, 500 dk konuşma yapan bir müşterinin üç kampanyanın her birine göre ödeyeceği ücret sıralaması nedir?

- A)  $B < A < C$  B)  $B < C < A$  C)  $A < B < C$   
D)  $A < C < B$  E)  $C < A < B$

$$\begin{array}{l} A) 4000 + 5 \cdot 500 \text{ dk} = 6500 \text{ krş} = 65 \text{ TL} \\ B) 3500 + 4 \cdot 100 \text{ dk} = 5100 \text{ krş} = 51 \text{ TL} \\ C) 500 \text{ dk} \cdot 12 \text{ krş} = 6000 \text{ krş} = 60 \text{ TL} \end{array}$$

15. 6, 7, 8 ve 9 sayıları aynı satır ve sütunda birer kez kullanılmak koşulu ile aşağıdaki karelere yazılıyor.

8		9		6		7
x		v		^		^
7		6		9		8
						^
6	<	y	<	8	<	9
						v
9	>	8	>	7	>	6

$$\begin{array}{l} x+y+z=22 \\ 8+7+7 \end{array}$$

Her sayı arasına koyulmuş ve koyulacak olan (<) küçük, (>) büyük işaretleri sayıların birbirine göre, küçüklük ve büyüklük durumunu göstermektedir.

Buna göre, tablo doldurulduğunda  $x + y + z$  toplamı kaç olur?

- A) 20 B) 21 C) 22 D) 23 E) 24

$$\begin{array}{l} -10 \leq 3x-4 \leq -2 \quad / \quad 2 \leq 3x-4 \leq 10 \\ -6 \leq 3x \leq 2 \quad \quad \quad 6 \leq 3x \leq 14 \\ -2 \leq x \leq \frac{2}{3} \quad \quad \quad 2 \leq x \leq \frac{14}{3} \\ x \Rightarrow \{-2, -1, 0, 2, 3, 4\} \end{array}$$

16. Yan yana üç kutu şeklinde geliştirilen bir düzende, ortadaki kutunun içine yazılabilecek sayıların sıfıra olan uzaklığının hangi iki değer arasında olduğu, yanındaki iki kutunun içine yazılacaktır.

Örneğin  $a \in [-6, 2]$  ise

0 a 6 şeklinde yazılacaktır.

Buna göre,

2 3x-4 10

düzenekteki  $x$  tam sayısının yerine yazılabilecek değerlerin toplamı kaçtır?

- A) 0 B) 2 C) 4 D) 6 E) 8

17.



$$I/ 32+x > 40 \\ x > 8$$

$$II/ x+18 < 48 \\ x < 30$$

$$8 < x < 30 \\ \downarrow \\ 21 \text{ tane}$$

Şekildeki eşit kollu terazilerin her biri kefelerine koyulan ağırlıklara göre birer kefeleri ağır gelmektedir.

$x$  tam sayı olduğuna göre  $x$ 'in alabileceği değerler kaç tanedir?

- A) 20 B) 21 C) 22 D) 23 E) 24

18.

1	2	3	4	5	6
$x-1$	:	$x+1$	=	2	3

Şekil I

1	2	3	4	5	6
1	.	4	$y-3$	=	2

Şekil II

Şekil I ve Şekil II'de aynı kağıdın ön ve arka yüzleri görülüyor. 6 parçaya ayrılmış olan her kutu üzerinde yazan sayılar arkalı önlü çakışmaktadır. Şekil I'deki gibi tutulan kağıt, 5 ve 6. bölmeler arasından, küçük parça sola doğru olacak şekilde katlanıyor. Soldan sağa doğru terimlere aralarındaki işlem uygulanıyor. Ardından tekrar açılan kağıt Şekil II'deki haliyle tutulup tam ortadan sola doğru katlanıyor.

Soldan sağa doğru terimlere tekrar aralarındaki işlem uygulanıyor

Buna göre  $x \cdot y$  çarpımı kaçtır?

- A) -19 B) -18 C) -17 D) -16 E) -15

$$\frac{x-1}{x+1} = 2 \rightarrow x = -3$$

$$y-3 = 2 \rightarrow y = 5$$

$-3 \cdot 5 = -15$

19. Üç basamaklı  $x$  doğal sayısının 13 ile bölümünden kalan 6'dır.  $x$  sayısının yüzler basamağı 1 artırılır, onlar basamağı 3 azaltılır, birler basamağı 4 artırılırsa elde edilen sayının 13 ile bölümünden kalan kaç olur?

- A) 1 B) 2 C) 5 D) 7 E) 9

$$x \rightarrow 13 \text{ ile böl. kalana} \rightarrow 6$$

$$abc \rightarrow 13 \rightarrow 6$$

$$+100 \\ -30 \\ +4$$

$$\frac{abc + 74}{13} = \frac{\quad}{13}$$

$$\downarrow \quad \downarrow \\ 6 + 9 = 15 \rightarrow 13 \rightarrow 2$$

20. Gerçek sayılar kümesinde  $x_b^a$  ve  ${}_b^a x$ ;

$$x_b^a = b < x < a$$

$${}_b^a x = b \leq x \leq a$$

şeklinde tanımlanıyor.

Örneğin;

$$x_{-3}^2 = -3 < x < 2$$

$${}_2^5 x = 2 \leq x \leq 5$$

Buna göre  $x_{-4}^7$  ve  ${}_{-2}^5 y$  ise  $x \cdot y$ 'nin alabileceği kaç farklı tam sayı değeri vardır?

- A) 52 B) 53 C) 54 D) 55 E) 56

$$-4 < x < 7$$

$$-2 \leq y \leq 5$$

$$-20 < x \cdot y < 35$$



25. Aşağıda 3 farklı halter barının ağırlıkları verilmiştir.



Halter barının ucuna ağırlıklar yukarıdaki gibi takıldığında iki taraftaki ağırlıklar eşit olduğuna göre, bu halterde takılı olan toplam ağırlık kaç kilogramdır?

- A) 48    B) 54    ~~C) 60~~    D) 62    E) 68

$$2(4x-3) + x = 3x + 10 + 2x$$

$$8x - 6 + x = 5x + 10 \rightarrow 3x = 16 \rightarrow x = 4$$

$$9x - 6 = 5x + 10 \rightarrow x = 4$$

26. Sayı doğrusu üzerinde verilen a ve b sayılarının buldukları aralıklara göre,



$3a - 4b$  ifadesinin alabileceği en büyük tam sayı değeri kaçtır?

- ~~A) -12~~    B) -11    C) -10    D) 1    E) 2

$$-4 \leq a < -1 \rightarrow -12 \leq 3a < -3$$

$$2 < b \leq 5 \rightarrow -20 < -4b \leq -8$$

$$\hline -32 \leq 3a - 4b < -11$$

27. Bir araç muayene istasyonunun girişine konan sıramatik adlı cihazın ekranı aşağıda gösterilmiştir.

Araç tipinize göre sıra numarası alınız.	Sıra numarası aralığı
1. Otomobil	[100 - 599]
2. Motosiklet	[1000 - 1499]
3. Kamyon - kamyonet	[1700 - 1999]
4. Minibüs	[2000 - 2399]

Bir müşteri ekranda araç tipine göre butona basıp bilet aldığı anda, cihazın verdiği biletin sıra numarası ekranda belirtilen aralıkta olmaktadır.

Gün boyunca, herhangi bir numara için aralıktaki sayılardan daha fazla müşteri gelirse, sıra numarası o işlem için başa döner.

Bir gün içerisinde toplam 1700 fiş alındığı ve 1 - 2 - 3 numaralı işlemlerin son sıra numaraları sırasıyla 205, 1113 ve 1799 olduğu biliniyor.

Buna göre, o gün içerisinde 4 numaralı işlemde sıra numarası alan kişi sayısı en az kaçtır?

- A) 20    ~~B) 80~~    C) 120    D) 180    E) 220

$$\begin{aligned} \text{Otomobil} &= 500 + 106 = 606 \\ \text{Motosiklet} &= 500 + 114 = 614 \\ \text{Kamyon - Kamyonet} &= 300 + 100 = 400 \\ &+ \\ &1700 - 1620 = 80 \end{aligned}$$

28. Üç asker sırasıyla 3, 4 ve 5 günde bir nöbet tutmaktadır.

Üçü birlikte beraber nöbet tuttuktan sonra, tekrar üç birden nöbet tutana kadar, yalnız iki askerin birlikte nöbet tuttıkları gün sayısı kaçtır?

- A) 8    ~~B) 9~~    C) 10    D) 11    E) 12

	3	4	5	
✓	✓	✗		12, 24, 36, 48 → (4)
✓	✗	✓		15, 30, 45 → (3)
✗	✓	✓		20, 40 → (2)
				+ 9

29. Bir iş yeri aldığı iş başvurularına maaş teklifi yaparken tabloda verilen bilgileri kullanmaktadır.

Hizmet süresi (t yıl)	$0 \leq t < 5$	$5 \leq t < 10$	$10 \leq t < 20$	$t \geq 20$
Katsayı (k)	$0 \leq k \leq 0,5$	$0,6 \leq k \leq 0,8$	$0,9 \leq k \leq 1,2$	$1,3 \leq k \leq 1,8$

Tabloya göre işverenin yaptığı maaş teklifi (MT):

$$MT = 3000 + k \cdot 1000 \text{ TL}$$

olarak hesaplanmaktadır. Aynı evde yaşayan iki kardeşten Yeliz'in 15 yıl, Samet'in ise 6 yıl hizmet süresi bulunmaktadır. Bu iş yerine iş başvurusu yapan iki kardeşin ikisi de işe alınıyor.

**Başka bir geliri bulunmayan Yeliz ve Samet'in alacakları maaşların toplamı seçeneklerde verilen aralıkların hangisinde bulunmaktadır?**

- A) [6.000, 6.500] *Yeliz 15 yıl çalışmış*  
 B) [6.300, 7.200] *0,9 ≤ k ≤ 1,2*  
 C) [7.500, 8.000] *k=0,9 → MT=3000+0,9.1000*  
 D) [8.000, 8.250] *= 3900*  
 E) [8.100, 8.500] *k=1,2 → MT=3000+1,2.1000*  
*= 4200*

*Samet 6 yıl*  
*0,6 ≤ k ≤ 0,8*  
*k=0,6 → MT=3000+0,6.1000*  
*= 3600*  
*k=0,8 → MT=3000+0,8.1000*  
*= 3800*  
*3600 ≤ MT ≤ 3800*  
*Toplamı;*  
*7500 ≤ MT ≤ 8000*

30. abc üç basamaklı bir sayıdır.

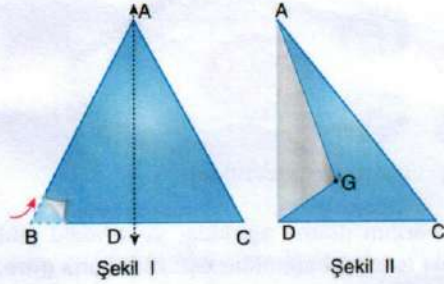
- a.  $x = 1,02$   
 b.  $x = 4,2$   
 c.  $x = 1$

olduğuna göre abc . x çarpımı kaçtır?

- A) 143 B) 144 C) 145 D) 146 E) 147

$$(100a + 10b + c) \cdot x$$

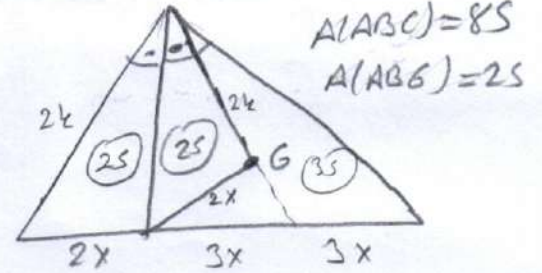
31. ABC üçgeni biçimindeki bir kâğıt parçası Şekil I'deki gibi AD boyunca katlandığında, B köşesi Şekil II'deki gibi ADC üçgeninin ağırlık merkezine gelmiştir.



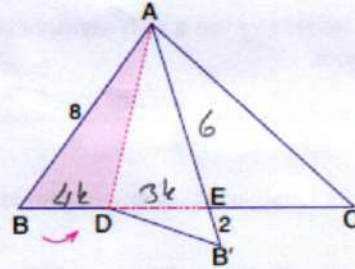
G, ADC üçgeninin ağırlık merkezidir.

Buna göre ADG üçgeninin alanının, ABC üçgeninin alanına oranı nedir?

- A)  $\frac{1}{4}$  B)  $\frac{2}{5}$  C)  $\frac{1}{3}$  D)  $\frac{1}{2}$  E)  $\frac{2}{3}$



- 32.

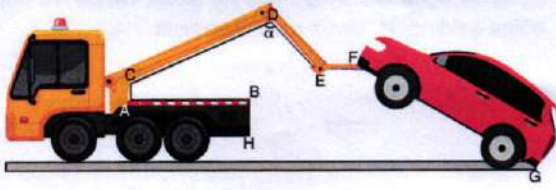


ABC üçgeninin [AB] kenarı [AD] üzerinden katlandığında [AB'] oluşuyor.

$|AB| = 8$  birim,  $|EB'| = 2$  birim ise  $\frac{|BD|}{|DE|}$  oranı kaçtır?

- A) 1 B)  $\frac{3}{2}$  C)  $\frac{4}{3}$  D)  $\frac{5}{4}$  E) 2

33.



Şekildeki çekici bir araç çekmektedir.  $[AB]$  ve  $[EF]$  direkleri yere paraleldir. Çekilen aracın alt kesimindeki  $[FG]$  doğru parçası yer düzlemi ile  $50^\circ$ 'lik açı yapmaktadır.

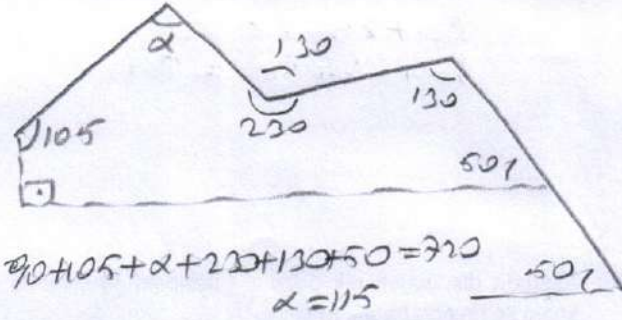
$$m(\widehat{ABH}) = 90^\circ$$

$$[DE] \parallel [FG],$$

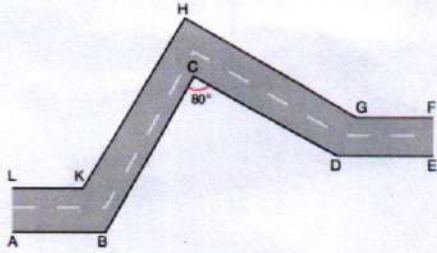
$[AC] \parallel [BH]$  ve  $m(\widehat{ACD}) = 105^\circ$  olduğuna göre,

$$m(\widehat{CDE}) = \alpha \text{ kaç derecedir?}$$

- A) 100 B) 105 C) 110 ~~D) 115~~ E) 120



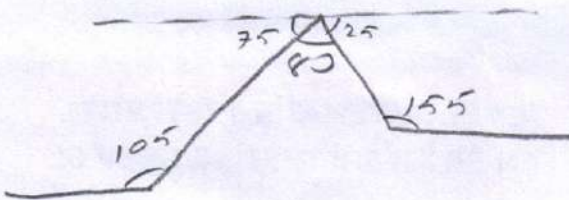
34.



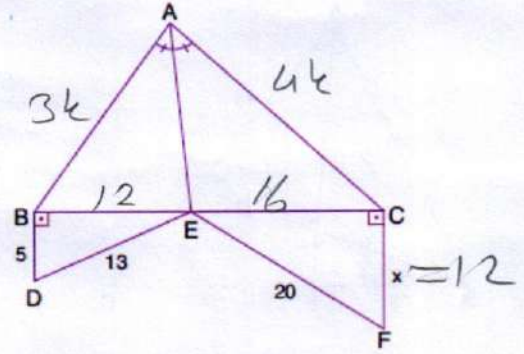
Şekildeki yolda  $[AB] \parallel [DE]$ ,

$m(\widehat{ABC}) = 105^\circ$ ,  $m(\widehat{BCD}) = k = 80^\circ$ , olduğuna göre,  $m(\widehat{CDE})$  kaç derecedir?

- A) 125 B) 135 C) 145 D) 150 ~~E) 155~~



35.



Şekilde;

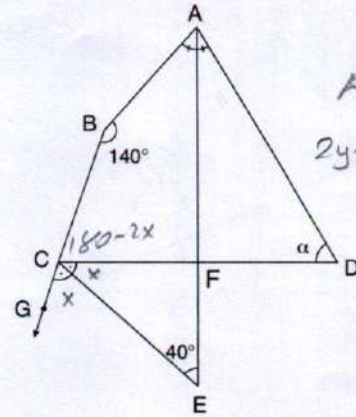
$[BD] \perp [BC]$ ,  $[CF] \perp [BC]$ ,  $[AE]$  açıortay,

$IDEI = 13$  birim,  $IBDI = 5$  birim,  $IEFI = 20$  birim,

$\frac{|AB|}{|AC|} = \frac{3}{4}$  olduğuna göre,  $ICFI = x$  kaç birimdir?

- A) 10 ~~B) 12~~ C) 13 D) 15 E) 16

36.



ABCD dörtgen  
 $2y + 80 = 2x + 140 + \alpha = 360$   
 $\alpha = 40$

ABCD bir dörtgen  $[AE]$  ve  $[CE]$  açıortaylar

$m(\widehat{ABG}) = 140^\circ$ ,  $m(\widehat{AEC}) = 40^\circ$  olduğuna göre

$m(\widehat{ADC}) = \alpha$  kaç derecedir?

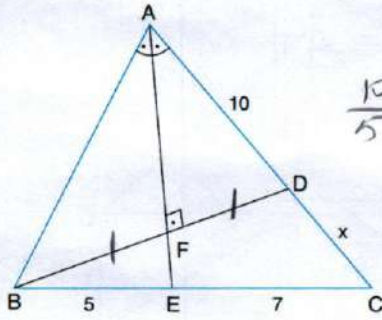
- ~~A) 40~~ B) 50 C) 55 D) 60 E) 65

$$180 - x + 40 + 140 + y = 360$$

$$y - x = 0$$

$$y = x$$

37 .



$$\frac{10}{5} = \frac{10+x}{7}$$

$$x=4$$

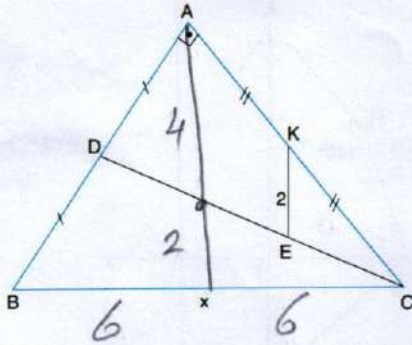
ABC üçgeninde  $m(\widehat{BAE})=m(\widehat{EAC})$

$[BD] \perp [AE]$ ,  $|BE| = 5$  cm,  $|EC| = 7$  cm,

$|AD| = 10$  cm ise  $|DC| = x$  kaç santimetredir?

- A) 2 B) 3 C) 4 D) 5 E) 6

38.



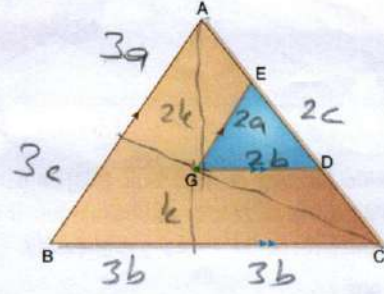
ABC dik üçgeninde

$|DE| = 2|CE|$ ,  $|KE| = 2$  cm'dir.

Verilenlere göre,  $|BC| = x$  kaç cm'dir?

- A) 9 B) 10 C) 11 D) 12 E) 14

39. Aşağıda üçgenel bölge şeklindeki bir bahçe ve üçgenel bölge şeklindeki havuz modellenmiştir.



G, bahçenin ağırlık merkezidir.

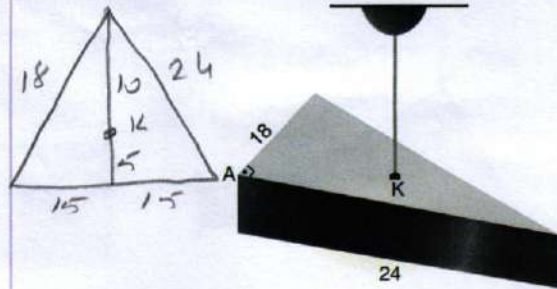
$[GE] \parallel [AB]$ ,  $[GD] \parallel [BC]$  ve havuzun çevresinin uzunluğu 8 m olduğuna göre bahçenin çevresinin uzunluğu kaç metredir?

- A) 24 B) 22 C) 20 D) 18 E) 16

$$2a+2b+2c=8$$

$$6a+6b+6c=24$$

40. Aşağıda dik üçgen dik prizma şeklindeki aydınlatma bir kablo ile tavana bağlanmıştır.



Prizmanın tabanına ait dik kenar uzunlukları 18 cm ve 24 cm'dir.

Bu aydınlatma asıldığı tavana paralel olarak durduğuna göre,  $|AK|$  kaç santimetredir?

- A) 16 B) 12 C) 10 D) 9 E) 8

TEMEL MATEMATİK TESTİ BİTTİ.  
FEN BİLİMLERİ TESTİNE GEÇİNİZ.

# A

## FEN BİLİMLERİ TESTİ

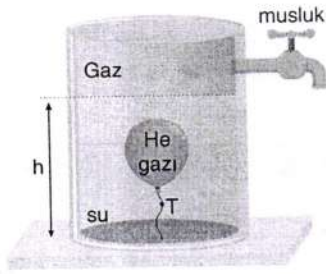
1. Bu testte sırasıyla, Fizik (1–7), Kimya (8–14), Biyoloji (15–20) alanlarına ait toplam 20 soru vardır.
2. Cevaplarınızı cevap kâğıdının "Fen Bilimleri Testi" için ayrılan kısmına işaretleyiniz.

1. Aşağıdakilerden hangisi hem türetilmiş, hem de vektörel bir büyüklüktür?

- A) Enerji      B) Güç      C) Sürat  
D) Zaman      E) Ağırlık

*E) Ağırlık*  
*kuvvet vektördür*  
*diğer tüm seçenekler skaler.*

2.



Şekildeki düzende musluk açılıp bir miktar gaz kaptan çıkarılırsa son durumda tabandaki sıvı basıncı ( $P_{Sıvı}$ ), balonun içindeki gaz basıncı ( $P_{He}$ ), balonun içindeki gazın özkütlesi ( $d_{He}$ ) ve ip gerilmesi ( $T_{ip}$ ) nasıl değişir?

	$P_{Sıvı}$	$P_{He}$	$d_{He}$	$T_{ip}$
A)	Artar	Artar	Değişmez	Azalır
B)	Azalır	Değişmez	Azalır	Artar
<b>C)</b>	Artar	Azalır	Azalır	Artar
D)	Değişmez	Artar	Artar	Azalır
E)	Artar	Azalır	Değişmez	Azalır

*Balon üzerindeki toplam basınç azalır.*  
 *$P_{He}$  azalır. Gazın hacmi büyür özkütlesi azalır. Sıvı yükselir  $P_{Sıvı}$  artar.. kaldırma kuvveti artar. T artar*

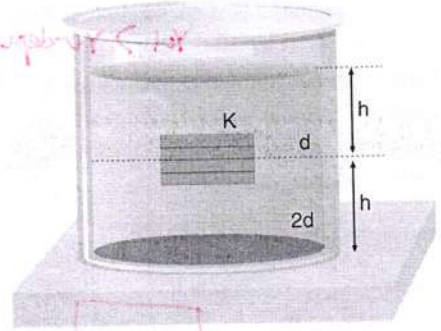
3. Isı ve sıcaklıkla ilgili olarak;

- I. Sıcaklık madde moleküllerinin ortalama kinetik enerjisidir. *Sıcaklık K.E değildir.*
- II. Sıcaklığı yüksek olan maddelerin ısı da yüksek olur. *Maddenin ısı yoktur*
- III. Dışarıdan ısı alan bir maddenin iç enerjisi artar.

hangisi veya hangileri yanlıştır?

- A) Yalnız I      B) Yalnız III      **C) I ve II**  
D) II ve III      E) I, II ve III

4.



Eşit hacim bölmeli K cismi, birbirine karışmayan 2d ve d özkütleli sıvılar içinde dengededir.

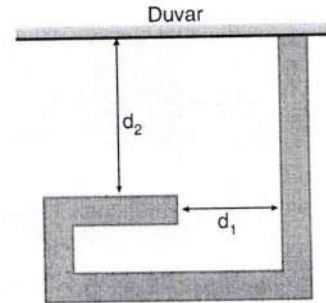
Sıvılar homojen olarak karıştırılırsa;

- I. K'ya etkiyen kaldırma kuvveti azalır. *(değişmez)*
- II. K'nın özkütlesi karışımın özkütlesine eşit olur.
- III. K cisminin bir kısmı sıvı içinde, bir kısmı sıvı dışında kalacak şekilde yüzer. *(a) Kıda kalır)*

hangileri doğru olur? (Sıcaklık sabittir.)

- A) Yalnız I      **B) Yalnız II**      C) Yalnız III  
D) I ve II      E) I, II ve III

5.



Şekilde metal çubuk bükülerek duvara monte edilmiştir.

Metal çubuk soğutulursa  $d_1$  ve  $d_2$  mesafeleri nasıl değişir?

	$d_1$	$d_2$
A)	Değişmez	Değişmez
B)	Artar	Artar
C)	Azalır	Artar
D)	Artar	Azalır
<b>E)</b>	Azalır	Azalır

*Tüm boyutlar küçülür*

*Diğer sayfaya geçiniz!*

# A

6. Kemal evinden metro istasyonuna 1 km yürümektedir. Kemal'in aynı zaman içerisinde yer değiştirmesi 800 m olmaktadır.

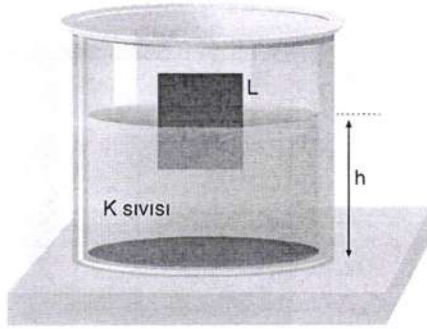
Buna göre;

- ✓ I. Kemal'in ortalama süratinin değeri, ortalama hızının büyüklüğünden fazladır. *Yol > Yerdeğiştirme*  
 ✓ II. Kemal hareketi süresince doğrultusunu değiştirmemiştir.  
 ✓ III. Kemal'in konum vektöründeki değişim yer değiştirmesine eşittir.

yargılarından hangileri doğrudur?

- A) Yalnız I      B) Yalnız II      C) Yalnız III  
 D) II ve III      **E) I ve III**

7.



Katı bir L cismi, K sıvısı içinde şekildeki gibi yüzmektedir.

Sistem yer çekimi ivmesinin daha büyük olduğu bir yere götürülür ise;

- ✓ I. H yüksekliği artar. *batan hacim değişmez*  
 ✓ II. L cisminin etkiyen kaldırma kuvveti artar. *Ağırlık arttı*  
 ✓ III. L cisminin batan hacmi değişmez.

yargılarından hangileri doğrudur?

- A) Yalnız I      B) Yalnız II      C) Yalnız III  
**D) II ve III**      E) I ve III

8.

$3O_2(g) \rightarrow 2O_3(g)$   
 Tepkimesine göre kapalı bir kaptaki 0,8 mol  $O_2$  gazının molce % 75'i  $O_3$  gazına dönüşüyor.

Tepkime ile ilgili,

- I. 0,6 mol  $O_3$  gazı oluşmuştur. *0,4 mol oluştu -*  
 II. Harcanan  $O_2$  gazı 0,4 moldür. *harcanan 0,6 mol -*  
 III. Son durumda kaptaki gazın mol sayısı, harcanan  $O_2$  gazının mol sayısına eşittir. *0,2  $O_2$  arttı + 0,4  $O_3$  oluştu = 0,6 mol*

yargılarından hangileri yanlıştır?

- A) Yalnız I      B) Yalnız II      **C) I ve II**  
 D) I ve III      E) I, II ve III

9. Azot ve oksijen elementlerinin aşağıdaki tabloda verilen kütleleri tepkimeye girdiğinde A, B ve C bileşikler oluşuyor.

Bileşik	Azotun kütlesi (g)	Oksijenin kütlesi (g)
A	7	16
B	28	32
C	21	48

*7/16 = 7/16  
28/32 = 7/8  
21/48 = 7/16*

Buna göre;

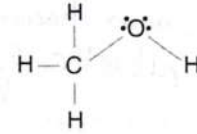
- I. A ve B, ✓  
 II. A ve C, -  
 III. B ve C, ✓

*katlı oranlara uyması için  
 Sabit oranın aynı olması gerekir.*

bileşik çiftlerinden hangileri katlı oranlar yasasına uyar?

- A) Yalnız I      B) Yalnız II      C) Yalnız III  
**D) I ve III**      E) I, II ve III

10. Etanol molekülünün açık formülü



*polar*

şeklinde.

Buna göre;

- I. Polar yapılı bir moleküldür. ✓  
 II. Molekülleri arasında hidrojen bağı etkindir. ✓ *H-FAN*  
 III. Suda çözünmez. *polar molekül suda çözünür çünkü su da polar*

- A) Yalnız I      B) Yalnız II      C) Yalnız III  
**D) I ve II**      E) I, II ve III

Diğer sayfaya geçiniz!

A

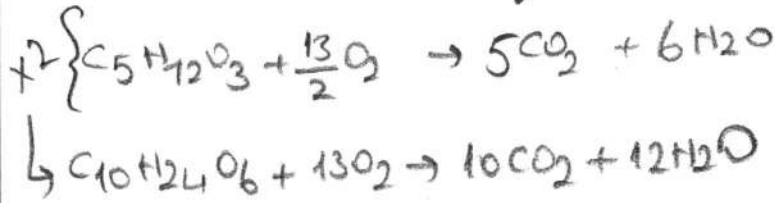
molekül, O<sub>2</sub> atomu11. Aşağıdakilerden hangisinin kütlesi en büyüktür?  
(O: 16)

- A) 1 molekül oksijen  
B) 1 gram oksijen molekülü  
C) 1 mol molekül oksijen  
D) 1000 tane oksijen atomu  
E) 16.000 akb oksijen

A)  $\frac{32}{N_A}$  B)  $\frac{1}{32}$  C) 32gr  
D)  $\frac{1000}{N_A} \cdot 32 = \frac{32000}{N_A}$  E)  $\frac{16000}{N_A}$

12.  $C_5H_{12}O_3 + O_2 \rightarrow CO_2 + H_2O$ tepkimesi en küçük tam sayılarla denkleştirildiğinde H<sub>2</sub>O'nun katsayısı kaç olur?

- A) 20 B) 15 C) 6 D) 12 E) 7

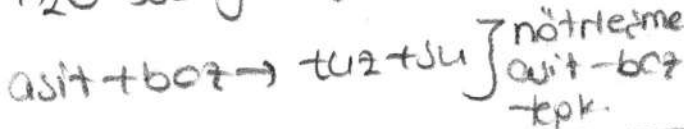
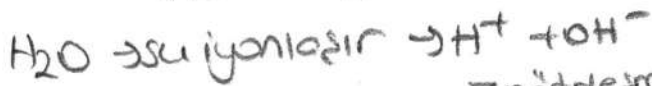
13.  $CH_3COOH + NaOH \rightarrow CH_3COONa + H_2O$ 

Yukarıda verilen tepkime ile ilgili;

- I. Asit - baz tepkimesidir. ✓  
II. Nötrleşme tepkimesidir. ✓  
III. Net iyon denklemi  $H^+ + OH^- \rightarrow H_2O$  tepkimesidir. ✓

yargılarından hangileri doğrudur?

- A) Yalnız I B) Yalnız II C) Yalnız III  
D) I ve II E) I, II ve III



$17 - 8 = 9gr \times \frac{m_x}{m_y} = \frac{9}{8} \times 24$

$2x = 9 \quad x \rightarrow 4,5$   
 $3y = 8 \quad y \rightarrow 8/3$

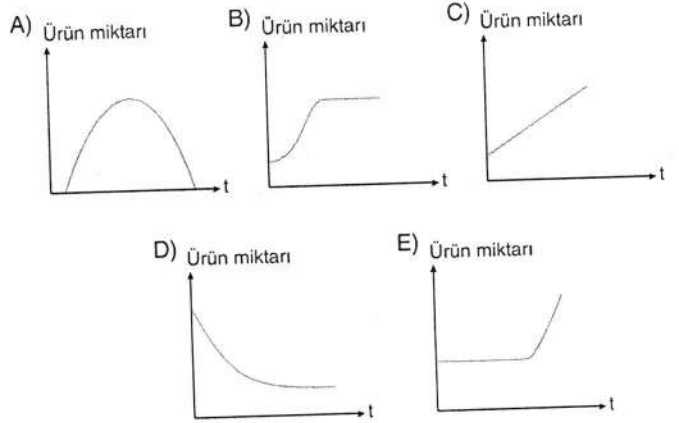
14. X<sub>2</sub>Y<sub>3</sub> bileşiğinin 17 gramında 8 gram Y elementi vardır.Buna göre, 50 g XY<sub>3</sub> bileşiği elde etmek için en az kaç gram Y elementi gereklidir?

- A) 35 B) 41 C) 32 D) 25 E) 24

$X \rightarrow \frac{4,5}{8} \times 2$   
 $XY_3 \rightarrow \frac{9}{16} \rightarrow 2 \text{ kat } 18/32 \text{ olur } y \text{ den } 32gr \text{ gerek}$

15. Enzimsel bir tepkimenin gerçekleştiği ve optimum koşulların sağlandığı bir deney düzeneğinde ortam sıcaklığı 25°C'den yavaş yavaş 70°C'ye çıkarılmıştır.

Buna göre, bu tepkimenin gerçekleştiği deney düzeneğinde ürün miktarının zamana bağlı değişimi aşağıdaki grafiklerden hangisi gibi olur?



16. Aşağıdaki tabloda X, Y ve Z karbonhidrat çeşitlerine ait bazı özellikler verilmiştir.

Karbonhidrat çeşidi	Glikozit bağı sayısı	Monomer çeşidi sayısı
X	1	1
Y	100	1
Z	1	2

Buna göre, bu moleküllerle ilgili aşağıdakilerden hangisi yanlıştır?

- A) Y molekülünün dehidrasyonu sırasında 99 molekül su oluşur.  
B) X molekülü hayvanlar tarafından hidrolize uğratılabilir.  
C) Z molekülü laktoz (süt şekeri) olabilir.  
D) X ve Z molekülleri disakarittir.  
E) Y molekülünün yapısına katılan monomer çeşidi glikozdur.

Diğer sayfaya geçiniz!

# A

17. I, II, III, IV ve V numaralı canlı türlerine ait birer bireyden ve Z canlı türünden bir bireyin kan serumları elde edilmiştir.

Serum Karışımı	Çökeltme Oranı
Z + I	% 50
Z + II	% 65
Z + III	% 1
Z + IV	% 18
Z + V	% 35

Bir süre sonra bu beş canlı türünün kanlarından hazırlanan serumlar, Z türünün serumu ile farklı tüplerde karıştırılmıştır. Karışımlardaki çökeltme oranları tablodaki gibi olmuştur.

Buna göre Z canlısı, bu canlı türlerinden hangisiyle evrimsel açıdan en yakın akraba olabilir?

- A) I B) II C) III D) IV E) V

18. Tüm RNA çeşitleri için,

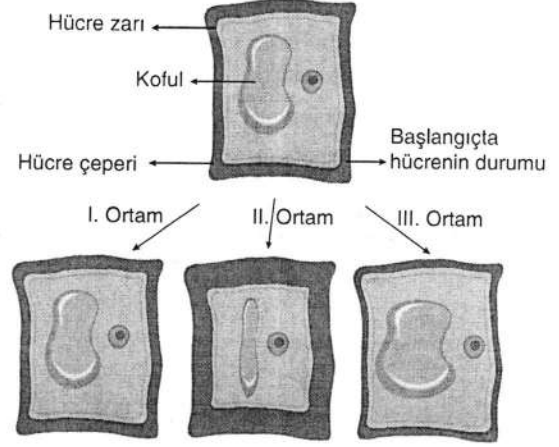
- I. Polinükleotit yapılı olma
- II. Zayıf hidrojen bağı bulundurma
- III. Protein sentezinde görev yapma
- IV. Ökaryot hücrelerde çekirdekçikte üretilme

ifadelerinden hangileri ortaktır?

- A) Yalnız II B) Yalnız III C) I ve III  
D) II ve IV E) I, III ve IV

19. Soğan bitkisinden alınan özdeş üç hücre, içeriği bilinmeyen üç farklı ortamda bir süre bekletildikten sonra mikroskopta inceleniyor.

Hücrelerde meydana gelen değişimlerin aşağıdaki gibi olduğu gözlemlenmiştir.



Bir süre sonra soğan hücrelerinde meydana gelen değişimler değerlendirildiğinde, üç farklı ortam aşağıdakilerden hangisinde doğru verilmiştir?

	I. Ortam	II. Ortam	III. Ortam
A)	Hipotonik	İzotonik	Hipertonik
B)	Hipotonik	Hipertonik	İzotonik
C)	İzotonik	Hipotonik	Hipertonik
D)	İzotonik	Hipertonik	Hipotonik
E)	Hipertonik	Hipotonik	İzotonik

20. Bir bitki hücresinde bulunan bazı organeller şunlardır:

- I. Mitokondri
- II. Kloroplast
- III. Ribozom

Buna göre verilen organellerden hangilerinde protein sentezi gerçekleşebilir?

- A) Yalnız I B) Yalnız III C) I ve II  
D) I ve III E) I, II ve III

**TEST BİTTİ.  
CEVAPLARINIZI KONTROL EDİNİZ.**

TYT Tarama-4 A Kitapçığı (Biyoloji)

15. Ortam sıcaklığı 25 °C'den yavaş yavaş arttırıldıkça tepkime gerçekleşir ve ürün oluşur. Ürün miktarı artar. 45 °C'den sonra enzimlerin yapısı bozulduğu için tepkime gerçekleşmez. Ürün miktarı sabit kalır.

Cevap = B

16. Tabloya göre; X → maltoz  
Y → polisakkarit  
Z → laktoz veya sukroz

Y molekülünün dehidrasyonu sırasında 100 glikozit bağı kurulduğu için 100 molekül su oluşur.

X molekülü hayvanlarda sindirim sisteminde sindirime uğrayabilir.

X ve Z'nin yapısında 1 glikozit bağı bulunduğu için disakkarittir.

Y molekülünün yapısına sadece glikoz katılır.

Cevap = A

17. Canlılarda proteinler karıştırıldığında çökelme oranı azsa protein benzerliği (Akralılık Oranı) fazladır.

Z canlısının III numaralı canlı ile protein çökelme oranı en az olduğu için III numaralı canlı ile en yakın akrabadır.

Cevap = C

18. Tüm RNA çeşitleri çok sayıda nükleotitten oluştuğu için polinükleotit yapıdadırlar.

rRNA ve bazı rRNA'lar da zayıf hidrojen bağı bulunur.

Bütün RNA'lar protein sentezinde görev yapar.

Sadece rRNA ökaryot hücrelerde çekirdekte sentez edilir.

Cevap = C

19. I numaralı ortamda hücrenin şekli değişmediği için izotonik ortamdır.

II numaralı ortamda hücre küçülmüş ve sitoplazma miktarı azalmıştır. Hipertonik ortamdır.

III numaralı ortamda hücre büyümüş ve sitoplazma miktarı artmıştır için Hipotonik ortamdır.

Cevap = D

20. Protein sentezi ribozomda gerçekleşir.

Mitokondri ve kloroplastın kendilerine ait ribozomları olduğu için protein sentezi yapabilirler.

Cevap = E