

1. Bu testte 40 soru vardır.
2. Cevaplarınızı cevap kâğıdının Türkçe Testi için ayrılan kısmına işaretleyiniz.

1. Şehirlerin büyümesiyle birlikte insanlar, doğayla olan bağlarını (ilişkilerini) yavaş yavaş kaybetmeye ^I başladı. Kimi betona boğulmuş (fazlasıyla kaplanmış) ^{II} mahallelerden kaçıp kırsala yerleşti kimi de evinin balkonuna çiçek ekti. Doğayla temas kurmanın ^{III} (buluşmanın) ruh hâline iyi geldiğini düşünenlerin sayısı hiç de az değil. Bu insanlar, doğadan uzaklaşmanın yalnızca çevresel değil, aynı zamanda ruhsal bir tahribat ^{IV} (bozulma) yarattığını savunuyor. Oysa hâlâ birçok kişi, bu dönüşümün farkında olmadan hayatına (yaşamına) kaldığı ^V yerden devam ediyor.

Bu parçada numaralanmış sözlerden hangisinin anlamı parantez () içinde verilen açıklamayla uyuşmamaktadır?

- A) I B) II C) III D) IV E) V

2. Aşağıdaki cümlelerde altı çizili sözcüklerden hangisi "beklenmedik bir durum karşısında afallama"yı ifade etmektedir?
- A) Onca yıl sonra karşısına çıkınca adamın yüzüne soğuk soğuk baktı.
- B) Bu işte bir gariplik olduğunu hemen sezdi.
- C) Gelen mektubu okuyunca gözleri doldu, donup kaldı.
- D) Sorulara yanıt vermek istemediği için bu olayda suskun kaldı.
- E) Kalabalığın içinde onu fark edince yolunu değiştirdi.

3. Pandeminin ilk aylarında tiyatro oyuncularını sahneye çıkamadı, birçok proje askıya alındı. Ancak bu zorunlu suskunluk, bazı sanatçılar için yeni fikirlerin geliştiği bir nefes alma süreci oldu. Kimi kendi oyunlarını yazdı, kimi çevrim içi performanslara yöneldi. Şimdi hepsi yepyeni içeriklerle izleyicileriyle buluşuyor.

Aşağıdaki cümlelerin hangisinde bu parçadaki altı çizili ifadeyi anlamca karşılayabilecek bir kullanım vardır?

- A) Bu süreçte ekonomik zorluklar yaşayan oyuncular, geçici olarak farklı işlere yöneldi.
- B) Evde geçirdikleri süre boyunca çoğu sanatçı, tiyatroya dair üretimlerine devam etti.
- C) Sahneler kapalı olsa da oyuncular, içsel olarak kendilerini yeniden keşfetmeye başladılar.
- D) Sahneye dönmeden önce kendilerini geliştirme fırsatı bulan bazı oyuncular, bu dönemi üretim için değerlendirdi.
- E) Dijital tiyatro denemeleri başarısız oldu ve çoğu oyuncu, bu alandan uzaklaştı.

4. Sanatçı, her dönem kendi ruh iklimini yansıtır eserlerine. Toplumun içinden geçip gelen değişimlere kayıtsız kalmaz. - - - . Ancak bu duyarlılık, onun sanatını ideolojik bir araca dönüştürdüğü anlamına gelmez. Aksine, yaşananlara sanatın diliyle tanıklık ederken estetik kaygıyı da elden bırakmaz.

Bu parçada boş bırakılan yere aşağıdaki cümlelerden hangisi getirilirse parçanın anlam bütünlüğü sağlanmış olur?

- A) Toplumsal meseleleri eserlerinde işlemesi de bu yüzden kaçınılmazdır
- B) Eserleri, sadece bireysel duyarlılıkların yansımasıdır
- C) Sanatın asli amacı toplumu iyi yönde değiştirmek olmalıdır
- D) Bu nedenle sanatçı gündelik hayatın dışında durmalıdır
- E) Estetik kaygı, sanatçının toplumsal duruşunu gölgede bırakır

5. I. Gürültü kirliliği, yalnızca işitme kaybına değil; stres düzeyinin artmasına, uyku bozukluklarına ve kalp rahatsızlıklarına da neden olabilir.
- II. Yoğun trafik olan bölgelerde yaşayan bireylerde kalp hastalıklarına yakalanma oranı, diğer bölgelere göre daha yüksektir.

Yukarıda verilen II numaralı cümleyle ilgili olarak aşağıdakilerden hangisi söylenebilir?

- A) I. cümlede ifade edilen olgunun insan psikolojisi üzerindeki etkisi açıklanmıştır.
- B) I. cümlede belirtilen etkinin tamamen farklı bir sonucu aktarılmıştır.
- C) I. cümledeki düşünceye aykırı bir duruma dikkat çekilmiştir.
- D) I. cümlede değinilen sorun, farklı bir bağlamda tekrar edilmiştir.
- E) I. cümlede verilen bilgiyi örneklendiren somut bir sonuç ortaya konmuştur.

6. I. Çoğu insan arkeolojik kazıların yalnızca eski eserleri ortaya çıkarmaya yönelik olduğunu sanır.
- II. Arkeolojik çalışmalar; geçmiş toplumların yaşam tarzlarını, inançlarını ve sosyal ilişkilerini anlamamıza da yardımcı olur.

Bu iki cümlede ifade edilenlerin anlamca doğru bir biçimde birleştirilmiş hâli aşağıdakilerden hangisidir?

- A) Arkeolojik kazılar sayesinde geçmişin eserleri korunur, böylece eserlerin geleceğe aktarılması sağlanır.
- B) Herkes arkeolojiyi yalnızca tarihî eserlerle ilgili sanır ama bu alanda yürütülen çalışmalar kültürel bir faaliyet değildir.
- C) Kazılarda bulunan kalıntılar, geçmiş uygarlıkların yalnızca sanat anlayışını değil; dinî ve sosyal yaşantısını da ortaya koyar.
- D) Arkeolojik kazılarda yalnızca tarihî eserlerin keşfi hedeflenmez, aynı zamanda bu eserlerin değerleri ve yansıtıkları da araştırılır.
- E) Arkeolojik kazıların amacının tarihî ürün bulmadan ibaret olduğu düşünülse de toplumların kültürlerini anlamlandırma yönü de vardır.

7. Ormanda sessizce ilerliyordu. Bir çalının ardından ansızın çıkan tilki, ürkekçe etrafa bakındı ve birden gözden kayboldu.

Bu parçada aşağıdaki ses olaylarından hangisi yoktur?

- A) Ünsüz türemesi
- B) Ünlü daralması
- C) Ünsüz değişimi
- D) Ünlü düşmesi
- E) Ünsüz benzeşmesi

8. Günüğümü karalamaya başladım. Ne olduysa zamanımın nasıl geçtiğini anlayamadım. Gün, benim zamanı algılayış biçimimde ilerlemiyordu.

Bu parçada altı çizili sözcüklerde geçen "-ım" ekleri görevleri bakımından eşleştirilirse hangisi dışta kalır?

- A) I B) II C) III D) IV E) V

9. Günümüz insanı, tüm alışkanlıklarına karşın evde, okulda, işte yeterliliğini olması gerektiği gibi aktaramıyor.

Bu cümledeki öğelerin doğru sıralanışı, aşağıdakilerin hangisinde verilmiştir?

- A) Belirtili nesne – dolaylı tümleç – zarf tümleci – özne – yüklem
- B) Özne – zarf tümleci – dolaylı tümleç – belirtili nesne – zarf tümleci – yüklem
- C) Özne – zarf tümleci – zarf tümleci – belirtili nesne – zarf tümleci – zarf tümleci – yüklem
- D) Belirtili nesne – dolaylı tümleç – zarf tümleci – zarf tümleci – yüklem
- E) Özne – zarf tümleci – dolaylı tümleç – zarf tümleci – yüklem

10. Dedemle sabah ezanı zamanında uyanıp gittiğim o eski bahçede, toprağa düşen her yağmur damlasının burnumda bıraktığı o eşsiz kokuyu aldığımında kendimi capcanlı hissederdim.

Bu cümlelerin yer tamlayıcısında aşağıdakilerden hangisi yoktur?

- A) Edat
B) İyelik eki
C) Bağ - fiil
D) Bulunma hâl eki
E) Belirtme hâl eki

11. (I) Göllerin çevresinde bulunan sazlık alanlar, birçok canlı türü için doğal bir barınak işlevi görür. (II) Bu alanlarda çeşitli bitki ve hayvan türleri bir arada yaşar. (III) Özellikle göçmen kuşlar, bu bölgeleri dinlenmek ve beslenmek amacıyla tercih eder. (IV) Buraların korunması, biyolojik çeşitliliğin sürdürülebilirliği açısından önemlidir. (V) Ancak yapılaşma baskısı, bu doğal yaşam alanlarının hızla yok olmasına yol açmaktadır.

Bu parçada numaralanmış cümlelerle ilgili aşağıdakilerden hangisi söylenemez?

- A) I. cümlede ünlü düşmesi vardır.
B) II. cümlede ünsüz benzeşmesi bulunmaktadır.
C) III. cümlede ünlü düşmesi vardır.
D) IV. cümlede ünsüz değişimine aykırı bir sözcük kullanılmıştır.
E) V. cümlede ünlü daralması vardır.

12. Aşağıdaki cümlelerde yer alan birleşik fiillerden hangisinin yazımı yanlıştır?

- A) Bunca yıllık tanışıklığımızdan ötürü sizi, benden şüphelenmekten menederim.
B) Durumu üst makama arzederiz, verilecek yanıtı göre ne yapacağımızı kararlaştırırız.
C) Senenin sonuna kadar birçok kaynağı göreceğin için şu an hangi kaynağı aldığın fark etmez.
D) Otobüsün saatini kaçıncıca tüm planımızı mahvetti ve bundan hiç üzüntü duymadı.
E) Olumsuz bir sonuç aldık diye vaz mı geçeceğiz, boş mu vereceğiz, diye söyleniyordu.

13. Güzel olan ne varsa onunla yapmak istiyor (I) güzel bulduğu her şeyin içinde onu yemek yerken (II) yüzerken (III) otururken (IV) onun sevdiği gibi onu severken (V) düşünmekten kendini alamıyordu.

Bu cümlede numaralanmış yerlerden hangisine herhangi bir noktalama işareti getirilemez?

- A) I B) II C) III D) IV

E) V

14. Bir kitabı ilk defa elime aldığımında sayfalar arasında dolaşan sözcükler bana bakar, kimi zaman ürkek kimi zamansa cesurca fısıldar. Henüz ne anlatacaklarını bilemem ama her satırda gizli bir şey sunmak istediklerini bilirim. Bazı cümleler gelir ve yerleşir içime, bazılarıysa sadece geçip gider. Okur muyum yoksa yalnızca bakar mıyım onlara? Bu ilişki hep o ilk garip temaslara başlar.

Bu parçanın anlatımıyla ilgili aşağıdakilerden hangisi söylenemez?

- A) Kişileştirmeye başvurulmuştur.
B) Öznel ifadeler yer verilmiştir.
C) Niteleyici sözcükler kullanılmıştır.
D) Benzetmeye başvurulmuştur.
E) Birden fazla duyuya yer verilmiştir.

15. (I) Jules Verne, bilim kurgu edebiyatının kurucularından kabul edilir. (II) *Denizler Altında Yirmi Bin Fersah* ve *Aya Yolculuk* gibi eserlerinde bilimsel gelişmelerle hayal gücünü bir araya getirir. (III) Onun eserlerinde teknoloji sadece bir araç değil; insanın cesaretini, merakını ve sınırlı tanımazlığını simgeler. (IV) Günümüz uzay araştırmalarının ve keşif arzusunun temelinde Verne gibi yazarların kurduğu o dönemin ütopyik dünyaları vardır. (V) Bu nedenle onun metinleri yalnızca edebî değil, aynı zamanda kültürel ve tarihsel birer belgedir. (VI) Verne'nin eserleri, bu yönüyle çağdaşlarından ayrılır.

Bu parça iki paragrafa ayrılmak istense ikinci paragraf numaralanmış cümlelerin hangisiyle başlar?

- A) II B) III C) IV D) V E) VI

16. - - -. Kimi zaman bir romanın kahramanı, başka bir romanda yankılanır. Yazarlar arasında doğrudan bir diyalog olmasa da metinlerin arasında bu görünmez konuşmalar hep sürer. Kafka'nın *Dava*'sında başlayan adalet sorgusu, çağdaş bir romanda bambaşka bir biçimde yeniden karşımıza çıkabilir. Bu, edebiyatın sürekliliğini ve geçmişle kurduğu derin bağı gözler önüne serer.

Bu parçada boş bırakılan yere düşüncenin akışına göre aşağıdakilerden hangisi getirilmelidir?

- A) Edebiyat, zamandan ve geçmiş sanatçılardan bağımsız bir tür değildir; önceki dönem ve sanatçıları bünyesinde barındırır.
- B) Her edebî yapıt, kendinden önce yazılmış olanlardan bağımsız olmayı denemiş fakat başarılı olamamıştır.
- C) Bir metni değerlendirirken yazarın yaşam öyküsü dikkate alınmalıdır.
- D) Edebî eserlerin asıl değeri, bireyin iç dünyasına tuttuğu aynadır.
- E) Metinler arası göndermeler, yalnızca kurgu metinlerinde anlam kazanır.

17. (I) Bilimsel gelişmelerin hızlandığı bu çağda, yapay zekânın etkileri her alanda hissediliyor. (II) Robot teknolojileri, tıp ve savunma sanayi gibi alanlarda büyük ilerlemeler sağladı. (III) Yapay zekâyâ dair filmler, özellikle genç izleyicilerin ilgisini çekiyor. (IV) Geliştirilen algoritmalar; artık öğrenebiliyor, karar verebiliyor ve hatalarını düzeltebiliyor. (V) Bu durum, yapay zekânın gelecekte insan kararlarına ne ölçüde müdahil olacağı ya da olabileceği sorusunu gündeme getiriyor.

Bu parçadaki numaralanmış cümlelerden hangisi düşüncenin akışını bozmaktadır?

- A) I B) II C) III D) IV E) V

18. Günümüzde başarı, yalnızca sonuca ulaşmakla değil; o sonuca giden yolda gösterilen sabır ve tutarlılıkla ölçülüyor. Maraton koşucularının anlattıkları hikâyelerde hep zorluklar, yılgınlık anları ve yeniden ayağa kalkışlar vardır. Sanatçılar da bir eseri ortaya çıkarırken defalarca siler, bozar ve baştan başlar. Yani gerçek tatmin, çoğu zaman kusursuz sonucun kendisinde değil; o sonuca ulaşırken verilen mücadelede gizlidir.

Bu parçada asıl anlatılmak istenen aşağıdakilerden hangisidir?

- A) Başarıya giden yolda yardımlaşma, en az yetenek kadar önemlidir.
- B) Gerçek başarı, istikrar, azim ve yapılan işi rutine bindirmenin sonucudur.
- C) Sanatçılar ve sporcular, başarıya ulaşmak için benzer yöntemler kullanır.
- D) Kusursuzluk arayışı, insanı üretken kılan başlıca etkidir.
- E) Sonuca ulaşmak kadar sonuca ulaşırken çevreden alınan destek de önemlidir.

19. *Bir Ressamın Portresi* adlı 2021 yapımı biyografik film, yalnızca sanatçının hayat hikâyesinin anlatılmakla kalmıyor; aynı zamanda onun resimlerinde ifade ettiği melankoliyi ve toplumsal yalnızlığı da izleyiciye sunuyor. Film, birçok sanat eleştirmeni tarafından görselliği ve müzik seçimiyle övülse de bazı eleştirmenler, ressamın hayatının yalnızca belirli bir dönemine odaklanılmasının tekrar ele alınması gerektiğini ifade etti. Buna karşın film, yaratıcı bireyin yalnızlıkla kurduğu ilişkiyi sinemanın diliyle, izleyiciye başarıyla aktarıyor.

Bu parçada söz konusu filmin eleştirilme nedeni aşağıdakilerden hangisidir?

- A) Konusunun dramatik yönünü ön plana çıkarması
- B) Kurgusal yönünün ağır basması
- C) Anlatılan kişinin hayatının kısa bir bölümünü ele alması
- D) Görselliğe gereğinden fazla önem vermesi
- E) Müzikal anlatımı arka planda bırakması

20. Yazmak, çoğu zaman yazarın zihninde uç uca eklenmiş düşünceler zincirinin eksik halkaları gibidir. Sözcükler, düşüncenin bütününe değil; sadece görünür olan kısmını ele verir. Zihin ise bu görünür parçaların çok ötesindedir. Yazarın sınavı, zihinsel bütünlüğü sözcüklere dökme çabasında saklıdır ancak ne yaparsa yapsın geride eksik kalan bir yön her zaman vardır.

Bu parçaya göre yazarın çaresizliğinin nedeni aşağıdakilerden hangisidir?

- A) Okurla arasında kalıcı bir bağ kuramamak
- B) Yazının evrensel bir dile ulaşmasını sağlayamamak
- C) Yazdıklarının etkisini sınırlı bir çevrede bırakmak zorunda kalmak
- D) Düşüncelerini eksiksiz bir biçimde ifade edememek
- E) Anlatımını farklı türlerle zenginleştirememek

21. XIX. yüzyılın sonlarına doğru yazılan endüstri romanları, dönemin sınıf çatışmalarını ve işçi yaşamını gerçekçi bir biçimde yansıtmaya başlamıştır. Bu romanlarda yalnızca bireyler değil, sınıflar da birer karakter gibi işlenmiştir. Fabrikalar, maden ocakları, grevler ve patron - işçi ilişkileri bu metinlerde dönemin ekonomik zihniyetinin bir yansıması hâline gelmiştir. Bu romanlar aracılığıyla yalnızca bir sanat biçimi değil, aynı zamanda sosyal adalet arayışları da dillendirilmiştir.

Bu parçada asıl anlatılmak istenen aşağıdakilerden hangisidir?

- A) Endüstriyel romanlar, toplumsal eşitsizliklere edebî bir perspektif kazandırmıştır.
- B) Romanlar, dönemin işçi sınıfına ait gerçekleri belgesele yakın bir dille sunmuştur.
- C) XIX. yüzyılda işçi sınıfa dair yazılan romanlar, tekdüze anlatımlar sunmuştur.
- D) Sosyal adalet arayışını yansıtan "toplumcu gerçekçi romanlar", endüstriyel romanlarla doğmuştur.
- E) Ekonomik gelişmelerin romanlara etkisi, endüstriyel romanlardan sonra kalıcı hâle gelmiştir.

22. Her geçen yıl artan küresel veri üretimi, yalnızca dijital dünyayı etkilemiyor; doğrudan çevreyi de etkiliyor. Sunucuların soğutulması, enerji kullanımı, altyapı yatırımları ve atık elektronikler nedeniyle dijitalleşme; düşündüğümüz kadar "temiz" bir süreç değil. Bu nedenle bilim insanları, dijital verilerin daha sürdürülebilir biçimde saklanabilmesi için alternatifler arıyor. Bunlardan biri de DNA tabanlı veri depolama sistemleri. İnsan DNA'sı kadar küçük bir alanda yüzlerce terabayt bilgi saklanabiliyor ve bu bilgi, binlerce yıl bozulmadan kalabiliyor. Henüz laboratuvar aşamasında olan bu yöntem yaygınlaştığında hem enerji tüketimini azaltacak hem de veri arşivleme anlayışımızı kökten değiştirecek gibi görünüyor.

Bu parçadan hareketle aşağıdakilerden hangisine ulaşılabılır?

- A) DNA'nın yapısal özellikleri, verilerin uzun süre saklanmasını imkânsız kılar.
- B) Günümüzde veri depolama yöntemleri çevreyi tehdit eder hâle gelmiştir.
- C) DNA temelli arşivleme, yalnızca biyolojik alanda kullanılabilir.
- D) Veri artışının kontrol altına alınması, teknolojik ilerlemeyi engelleyecektir.
- E) Günümüzde DNA'ya veri yükleme yöntemi, standart hâle gelmeye başlamıştır.

23. I. Arılar, ekosistemin en önemli halkalarından biridir. Yalnızca bal üretmezler, bitkilerin tozlaşmasını sağlayarak doğadaki biyolojik çeşitliliği de desteklerler. Ancak son yıllarda küresel ısınma, tarım ilaçları ve kentleşme gibi nedenlerle arı popülasyonlarında ciddi azalmalar yaşanmaktadır.
- II. Gelişen şehirleşmeyle birlikte betonlaşma arttıkça arıların yaşam alanları daralmakta, besin kaynakları azalmaktadır. Bazı araştırmacılar bu durumu tersine çevirmek için "şehir arıcılığı" projeleri geliştirmektedir. Bu sayede apartman çatılarına kurulan küçük kovanlarda hem bal üretimi yapılmakta hem de doğaya katkı sağlanmaktadır.

Bu iki metinle ilgili olarak aşağıdakilerden hangisi söylenebilir?

- A) İkinci metin, ilk metinde belirtilen soruna yönelik çözüm yöntemini anlatmaktadır.
- B) Arıların doğadaki rolü iki metinde de görmezden gelinmiştir.
- C) Metinler, arıların yalnızca ekonomik değerine odaklanmaktadır.
- D) İlk metin kentsel çözümlere odaklanırken ikinci metin biyolojik evrimden bahsetmektedir.
- E) Her iki metin de şehir yaşamının faydalarını vurgulamaktadır.

24. Günümüzde başarı dendiğinde akla genellikle kariyer basamaklarını hızla tırmanan, yoğun çalışma temposuna ayak uyduran, sosyal medyada kendini etkili biçimde gösteren bireyler gelir. Oysa bu başarı tanımı; çoğu zaman bireyin gerçek potansiyelini, içsel huzurunu ve değerlerini göz ardı eder. Toplumsal olarak onaylanan başarı biçimleri, bireyin kendine özgü yeteneklerinden ziyade sistemin dayattığı hedefleri esas alır. Böyle bir başarı algısı, kişileri sürekli kıyaslamaya ve tükenmişliğe sürükler. Oysa gerçek başarı, dışsal ölçütlerle değil; kişinin kendi kapasitesini gerçekleştirme derecesiyle ölçülmelidir.

Bu parçanın yazarının aşağıdakilerden hangisini savunduğu söylenebilir?

- A) Başarı, yalnızca toplumsal kabullerle tanımlandığında anlam kazanır.
- B) Bireyin mutluluğu, toplumsal başarıdan sonra gelir.
- C) Başarının ölçütleri, bireyin içsel gelişimini temel almalıdır.
- D) Başarı, dış dünyadan bağımsız olarak içe dönük bir süreçtir.
- E) Tükenmişliğin temel nedeni bireysel zayıflıklardır.

25. Uzun zamandır "özgün olmak" ifadesi, bireysel gelişimin ve toplumsal fark yaratmanın bir ölçütü gibi görülüyor. Ancak bu kavram da zamanla tıpkı "başarı" gibi kalıplaşmış davranış kalıplarının içine hapsolmaya başladı. Herkesin "farklı" olma çabası, birbirine benzer "farklılıklar" yarattı. Modaya aykırı giyinmek, alışılmışın dışında konuşmak ya da toplumun çoğunluğuna ters düşen fikirleri savunmak; otomatik olarak özgünlük sayılıyor artık. Oysa özgünlük, sadece alışılmışın dışında olmak değil; düşüncenin köklerinden filizlenen bir içtenliktir. Gerçek özgünlük, başkaları için yaşamak yerine insanın kendi benliğiyle kurduğu sahici ilişki sayesinde mümkün olur.

Aşağıdaki görüşlerden hangisi bu parçanın yazarının söylemleriyle aynı doğrultudadır?

- A) Özgünlük, toplumsal beklentilere uyumsuzluğun yanı sıra kendiyle gerçek bir ilişki kurmaktır.
- B) İnsanların farklılık anlayışı zamanla değişip gelişebilir.
- C) Özgün olmak isteyen birey, toplumdan olabildiğince uzaklaşmalıdır.
- D) İçtenlik, farklılık sürecinde engelleyici bir niteliktir.
- E) Farklılaşma çabası, çoğu zaman insanın içinden gelmeyen eylemler bütünüdür.

26. Uyurken geçen zamanın nasıl deneyimlendiği, yıllardır hem bilim insanlarının hem de filozofların ilgisini çekmiştir. Uyuyan kişi, bazen saatlerce rüya görmüş gibi hissederken gerçekte bu rüya, yalnızca birkaç saniye sürmüş olabilir. Beynin bu zaman algısını nasıl düzenlediği hâlâ tam olarak bilinmese de bazı teoriler beynin dış uyaranlardan kopuk kaldığında, zamanı atlayarak deneyimlediğini öne sürer. İlginc olan şu ki gün içinde, sıkıldığımızda zaman geçmek bilmez; uykudayken ise zihnimiz zamanı "kendî kurgusuna göre" esnetir. Sanki zaman, bir duvar saati değil de bilinçle çalışan esnek bir kumaştır.

Bu parçadan hareketle aşağıdakilerden hangisine ulaşılamaz?

- A) Uyku sırasında zaman algısı, uyanık hâldenkinden farklıdır.
- B) Zamanın beyindeki işleyişi bilimsel olarak henüz tam anlaşılmamıştır.
- C) Zihnin zaman algısı, dış çevreden etkilenmeden işler.
- D) Uyku süresince zaman algısının değişmesi, rüya süresiyle ilgili olabilir.
- E) Uyku sırasında zaman, bireysel bilinçle ilişkili biçimde deneyimlenir.

27. Teknoloji sayesinde iletişim kurma biçimlerimiz hızla değişti. Mektupların yerini e-postalar, e-postaların yerini ise birkaç saniyede gönderilen mesajlar aldı. Artık birine ulaşmak için beklemeye tahammülümüz yok. Ne var ki hızın bu hâli, düşüncenin ve duygunun yoğunluğunu azaltıyor olabilir. Eski mektuplarda yer alan o uzun cümleler, seçilmiş sözcükler, duygunun yazıya sindiği o sessizlikler; yerini kısaltmalara, emoji'lere ve otomatik yanıtlara bıraktı. İletişim daha kolay hâle gelirken duygularımızı ifade etme derinliğimiz azaldı. Belki de asıl sorun, karşı tarafa ulaşmakta değil, kendimize ne kadar yaklaştığımızı bilmeden konuşmakta.

Bu parçaya göre yazar, aşağıdakilerden hangisini eleştirmektedir?

- A) Modern iletişim biçimleri, duygularım aktarım yoğunluğunu azaltmıştır.
- B) Teknolojik gelişmeler, iletişimdeki zorlukları ortadan kaldırmıştır.
- C) Dijital araçlar, bilgiye erişimi hızlandırmıştır.
- D) Teknoloji sayesinde bireyler, artık özgürce yazı yazabilmektedir.
- E) Eski yöntemler, bugünün hızına ayak uyduramayacak kadar yavaştır.

28. İnsan belleğinin garip bir alışkanlığı vardır: Hatalar daha çok hatırlanır. Yapılan bir yanlış, söylenen kırıcı bir söz ya da yaşanan utanç verici bir an, çoğu zaman başarıların ya da sevinçlerin önüne geçer. Psikoloğlara göre bu durum "negatif ön yargı" olarak adlandırılır. Evrimsel süreçte tehlikeli deneyimlerin daha güçlü hatırlanması, hayatta kalmak için önemliydi ancak modern yaşamda bu refleks, kişinin kendine acımasız davranmasına neden olabiliyor. İnsanlar, bir toplantıda söyledikleri tek bir hatalı cümleyi günlerce hatırlarken o toplantıda yaptıkları onca katkıyı göz ardı edebiliyor. Bu da insan zihninin geçmişteki küçük hataları bile yıllarca taşımasına neden oluyor.

Bu parçadan aşağıdakilerin hangisine ulaşılamaz?

- A) İnsan belleği, olumlu olayları olumsuzlara göre daha çabuk unuttur.
- B) Hataların unutulmaması, evrimsel nedenlerle açıklanamaz.
- C) Negatif deneyimler, bireyin kendilik algısını olumsuz etkileyebilir.
- D) Bellek, yalnızca nesnel gerçekleri değil duygusal yükleri de saklar.
- E) İnsan zihni, bilinçli olarak olumlu anıları bastırma eğilimindedir.

29. Orman kuşakları yol ve maden hatlarıyla bölündükçe tarıma açılan alanlar ve plansız kent yayılması, yaban hayatıyla insan faaliyetleri arasındaki sınırı inceltiyor. Yarasa ve kemirgen gibi rezervuar türler, pazarlar ve çiftliklerle daha sık temas ederken yasa dışı avcılık ve yaban hayatı ticareti, patojenleri soğuk zincir olmaksızın yeni coğrafyalara hızla taşıyabilir. Buna iklim değişikliğinin bazı vektörlerin (sivrisinek) yaşam alanlarını genişletmesi de eklenince yerel bir kıvılcım küresel bir yangına dönüşebiliyor. Erken uyarı ve ortak veteriner insan sağlığı izleme ağları riski azaltılabilir ancak doğayı hoyratça ele geçirme sürdükçe yeni salgın olasılığı varlığını korur.

Bu parçadan hareketle aşağıdakilerden hangisi söylenemez?

- A) Bilinçsizce arazi kullanımı ve plansız kentleşme, insan-yaban hayatı temasını artırarak salgın riskini yükseltir.
- B) Yasa dışı yaban hayatı ticareti, patojenlerin yeni bölgelere taşınmasında etkili olabilir.
- C) Kentleşme doğayla teması azalttığı için salgın olasılığını düşüren başlıca etmenlerden biridir.
- D) İklim değişikliği, bazı hastalık taşıyıcılarının yayılım alanlarını genişletebilir.
- E) Erken uyarı sistemleri tek başına yeterli olmayabilir, doğayla kurulan ilişkinin niteliğinde değişim gereklidir.

30. Sahip olmak ile ait olmak, görünüşte benzer kavramlardır oysa aralarında çok temel bir fark vardır. Bir nesneye sahip olmak, onu mülkiyetimiz altına almakla ilgilidir; o nesneye "benim" deriz ama o, bizi tanımaz. Oysa bir yere ya da insana ait olmak, karşılıklıdır. Ait olduğumuz şeyin bir parçası oluruz, tıpkı bir melodinin içindeki nota gibi. Bu nedenle "ait olmak", yalnızca fiziksel bir yakınlığı değil; duygusal ve düşünsel bir uyumu da gerektirir. Sahip olunan nesnelere kaybedilebilir ama ait olunan yer, kişi ya da fikir insanın kimliğine karışır. Belki de bu yüzden bazı insanlar bir şehre dönünce değil, o şehrin rüzgârını duyunca "eve dönmüş" gibi hisseder.

Bu parçaya göre aşağıdakilerden hangisi ait olma duygusunu en iyi açıklar?

- A) Bir şeye sahip olmanın verdiği rahatlık ve özgüven
- B) Nesnelere karşı geliştirilen bağımlılık ilişkisi
- C) Karşılıklı aidiyet üzerinden kurulan kimlik bütünlüğü
- D) Geçmişte yaşananların etkisiyle hissedilen pişmanlık
- E) Kaybedilme korkusuyla güçlenen duygusal bağlar

31. Kimi zaman bir nesne ya da olay, insanın zihninde başka anıların zincirleme biçimde ortaya çıkmasına neden olabilir. Bu durum, bir anlamda belleğin çağrışımlar yoluyla örgütlenmesiyle ilgilidir. Özellikle çocuklukta yaşanmış ve duygusal olarak yoğun izler bırakmış deneyimler, ileriki yaşlarda beklenmedik anlarda su yüzüne çıkabilir.

Bu parçadan hareketle aşağıdakilerin hangisine ulaşılamaz?

- A) Bellek, duygusal izler taşıyan deneyimlere daha sık başvurur.
- B) Bazı uyarıcılar, eski anıların hatırlanmasını kolaylaştırır.
- C) İnsan zihni, deneyimleri zaman zaman gün yüzüne çıkarabilir.
- D) Bellekteki anıların ortaya çıkışı yalnızca bilinçli tercihlere bağlıdır.
- E) Çağrışım, geçmiş yaşantıların hatırlanmasında etkili olabilir.

32. İnsan, yaşadığı olayları ancak içsel olarak anlamlandırabildiği ölçüde benimser. Dışsal bir etkilenme ya da zorlama ile değil ancak yaşantısının anlamını kendi içinde kurabildiği zaman o olayı kendisinin sayabilir. Çünkü bireyin gerçek aidiyeti başkalarının belirlediği değil, kendisinin içeriden deneyimlediği şeylerde yatar.

Bu parçayı destekleyen bir durum aşağıdakilerden hangisidir?

- A) Bir kişinin yazdığı romanın yalnızca çok satanlar listesine girmesiyle değerli bulunması
- B) Sosyal medyada öne çıkan düşüncelerin birey üzerinde fikir değiştirme baskısı yaratması
- C) Bir çocuğun kendi seçtiği oyuncakla saatlerce oynarken mutlu olması
- D) Toplumun kabul ettiği kariyer yollarının bireylerce sorgulanmadan benimsenmesi
- E) Bir insanın ailesi tarafından yönlendirilen meslek alanında mutsuz çalışması

33. Geleneksel el sanatlarının pek çoğu, yalnızca estetik üretimler olarak değil; aynı zamanda belirli bir kültürel belleğin taşıyıcısı olarak da görülür. Örneğin ebru sanatı, yalnızca renklerin suda dans ettiği bir teknik değil; sabır, denge ve içsel uyumun sembolüdür. Bu nedenle ebru yapan kişiler sadece bir sanat eseri değil, aynı zamanda bir ruh hâli üretirler. Bu sanatın nesilden nesile aktarılmasındaki asıl kıymet de teknik becerinin ötesinde bu duygusal ve kültürel sürekliliğin sağlanmasıdır.

Bu parçadan hareketle aşağıdakilerin hangisine ulaşılamaz?

- A) El sanatlarının öğretimi yalnızca teknik yönle sınırlıdır.
 B) Geleneksel sanatlar, kültürel aktarım açısından önemli bir işleve sahiptir.
 C) Ebru sadece görsel değil, ruhsal bir üretim biçimidir.
 D) Ebru sanatında içsel bir denge arayışı söz konusudur.
 E) El sanatları, toplumsal belleğin yaşatılmasında rol oynar.

34. Cenap Şahabettin'in *Tamat* adlı eseri bireysel duyarlılıkların ağır bastığı, imgelerle yüklü bir şiir kitabıdır. Şairin bu kitapta yoğun biçimde işlediği tema ise doğadır. Şiirlerdeki doğa imgesi; zaman zaman bir sığınak, zaman zaman ruhsal bir yankı olarak karşımıza çıkar. Ancak Cenap Şahabettin, bu doğa duyarlılığını daha sade ve içe dönük bir biçimde, *Elhan-ı Şita* adlı şiirinde de sürdürür. *Tamat*'ta sesli ve göz alıcı bir doğa manzarası varken *Elhan-ı Şita*'da kışın durgunluğu ve içsel melankoli öne çıkar. İki eserde de aynı duyarlılığın izleri vardır fakat biri dışa taşan bir hayranlık, diğeri içine kapanan bir hüzdür.

Bu parçadan hareketle *Tamat* ile ilgili olarak aşağıdakilerden hangisi söylenemez?

- A) Doğayı, şiirsel bir bakışla ele aldığı
 B) İmgelere dayalı bir şiir anlayışını benimsediği
 C) Bireysel duygulara sıkça yer verdiği
 D) Ruhsal çözümlerinin açık biçimde anlatıldığı
 E) Doğa imgesinin farklı şekillerde ortaya çıktığı

35 - 36. soruları aşağıdaki parçaya göre yanıtlayınız.

Sanat tarihinde "avangart" terimi, başlangıçta sanatsal sınırları zorlayan ve yerleşik kalıpları yıkan eserler için kullanılıyordu. Bu kavram, özellikle 20. yüzyılın başlarında politik ideolojilerle de ilişkilendirilmiş; sanatta ilericiğin ve devrimciliğin simgesi hâline gelmişti. Ancak zamanla bu kelime, çağdaş sanat piyasasında neredeyse her yeni ve dikkat çekici iş için kullanılmaya başlandı. Günümüzde "avangart" sıfatı, çoğu zaman biçimsel farklılıkların ötesine geçemeyen, yüzeysel bir nitelik olarak görülmekte; böylece kavramın tarihsel ve ideolojik kökenleri silinmektedir.

35. Bu parçadan hareketle "avangart" kavramı ile ilgili olarak aşağıdakilerden hangisi söylenemez?

- A) Başlangıçta politik anlamlar taşıyan bir kavramdır.
 B) Zaman içinde içeriği boşaltılarak yaygın biçimde kullanılmaya başlanmıştır.
 C) Günümüzde daha çok biçimsel farklılıkları tanımlamak için kullanılmaktadır.
 D) Sanatta köklü değişimlerle ilişkilendirilmiş bir kavramdır.
 E) İlk dönem anlamını koruyarak bugüne kadar gelmeyi başarmıştır.

36. Bu parçadan hareketle aşağıdakilerin hangisine ulaşılabılır?

- A) Kavramların anlamları, zaman içinde kültürel bağlama göre değişebilir.
 B) Sanat tarihindeki tüm kavramlar sabit anlamlara sahiptir.
 C) Kavramsal boşalmalar yalnızca edebiyat terimlerinde görülür.
 D) Avangart, yalnızca mimarlıkla ilişkili bir teknik terimdir.
 E) Her yeni kavram, doğrudan geçmişteki ideolojik anlamını taşır.

37 - 38. soruları aşağıdaki parçaya göre yanıtlayınız.

Günümüzde bireyin zihinsel alanı, yalnızca dış dünyadan gelen verilerle değil; sürekli açık kalan dijital kanallar aracılığıyla da işgal edilmektedir. Sosyal medya bildirimleri, haber akışları ve sınırsız içerikler, bireyin kendiyne kalma zamanını giderek daraltmakta; bu da düşünsel sessizliğin yerini duygusal bir gürültüye bırakmasına neden olmaktadır. Sessizlik, düşünmenin ön koşulu olduğu hâlde modern birey bu sessizliği tehdit olarak algılamakta ve dijital meşguliyetlerle kendini bu boşluktan korumaya çalışmaktadır. Oysa bu kaçış, uzun vadede benliğin içsel yankısını yitirmesine ve etkisi hiç geçmeyen zihinsel zayıflamaya yol açar. Gerçek sessizlik yalnızca dışsal değil, içsel bir dinginliği de kapsar. Bu dinginlik ise ancak bireyin kendi iç sesiyle yüzleşmeye cesaret edebilmesiyle mümkündür.

37. Bu parçada dijital meşguliyetlerle ilgili olarak aşağıdakilerden hangisine doğrudan değinilmemiştir?

- A) Sessizlikle karşılaşmak istediği hâlde dijital meşguliyetle bunu törpülediğine
- B) Bireyin düşünsel derinlik geliştirmesini engellediğine
- C) Zihinsel kapasiteyi kalıcı biçimde zayıflatmışına
- D) İçsel dünyadan uzaklaşmaya yol açtığına
- E) Kendiyle baş başa kalmayı zorlaştırdığına

38. Bu parçadan hareketle aşağıdaki yargılardan hangisine ulaşılabilir?

- A) Zihinsel yorgunluk yalnızca dijital içerik fazlalığından kaynaklanır.
- B) Sessizlik, bireyin kendi varlığıyla yüzleşmesini olanaklı kılar.
- C) Modern birey, sessizliği içsel huzurun kaynağı olarak görmektedir.
- D) Teknolojik gelişmeler bireyin duygusal dayanıklılığını artırmaktadır.
- E) Duygusal gürültü, bireyin sosyal ilişkilerini kuvvetlendiren bir unsurdur.

39 - 40. soruları aşağıdaki parçaya göre yanıtlayınız.

"Travma" terimi, psikoloji ve psikiyatri alanlarında bireyin ağır bir duygusal sarsıntı yaşamaması sonucu ortaya çıkan uzun süreli etkileri tanımlamak için kullanılır. Ancak son yıllarda bu kavram, sosyal medyada ve günlük söylemde oldukça yaygınlaşmış; neredeyse her küçük hayal kırıklığı, her kısa süreli üzüntü "travma" olarak nitelendirilmeye başlanmıştır. Bu kullanım, kavramın hem ciddiyetini hem de bağlamsal derinliğini yitirmesine neden olmaktadır. Gerçek travmalar, yalnızca anlık duygularla açıklanamaz; zamanla derinleşen, beden ve ruh arasında köprü kuran, çoğu zaman kişinin kimliğinde kalıcı izler bırakan deneyimlerdir. Dolayısıyla travmanın sıradanlaştırılması, bu deneyimi gerçekten yaşayan bireylerin yaşadığı acının ciddiyetini görünmez hâle getirir. Kavramları gereğinden fazla yaygınlaştırmak, onları hem etkisizleştirir hem de düşünsel düzeyde çözümsüzleştirir.

39. Bu parçaya göre "travma" kavramının gündelik kullanımıyla ilgili olarak aşağıdakilerden hangisi söylenebilir?

- A) Kavram, artık yalnızca klinik bağlamda kullanılmaktadır.
- B) Gündelik dile yerleşmesi, kavramın tarihsel bağlamını derinleştirmiştir.
- C) Her duygusal değişim travmatik olarak tanımlanmalıdır.
- D) Travmanın sıradanlaştırılması, gerçek deneyimlerin ciddiyetini gölgeleyebilir.
- E) Günlük dilde kullanımı arttıkça kavramın bilimsel tanımı daha yaygın hâle gelmektedir.

40. Bu parçadan çıkarılabilecek en kapsamlı yargı aşağıdakilerden hangisidir?

- A) Psikiyatrik kavramların yaygınlaşması, zihinsel farkındalığı artırmaktadır.
- B) Kavramların bağlamından kopararak kullanılması, anlam kaybına yol açar.
- C) Travma kavramı, yalnızca fiziksel yaralanmaları ifade eder.
- D) Her birey, travmatik deneyimlerden aynı düzeyde etkilenir.
- E) Kavramların genişletilmesi, sosyal dayanışmayı güçlendirir.

1. Bu testte sırasıyla Tarih (1 - 5), Coğrafya (6 - 10), Felsefe (11 - 15), Din Kültürü ve Ahlâk Bilgisi (16 - 20), Din Kültürü ve Ahlâk Bilgisi dersini yasal olarak almak zorunda olmayan veya farklı müfredat ile alanlar için Felsefe (21 - 25), alanlarına ait toplam 25 soru vardır.
2. Cevaplarınızı, cevap kağıdının Sosyal Bilimler Testi için ayrılan kısmına işaretleyiniz.

1. İslamiyet öncesi Türk devletlerinde "Kurultay" adı verilen mecliste, boy beyleri devlet meselelerini görüşür, hükümdar yapılacak çalışmaları üyelere danışır ve zaman zaman boy beyleri hükümdarın kararlarına karşı fikir beyan edebilirlerdi.

Buna göre ilk Türk devletlerinde aşağıdakilerden hangisi hakkında kesin bir yargıya varılabilir?

- A) Meclis üyelerinin halk tarafından seçildiği
B) Hükümdarın yetkilerinin tamamen sınırsız olduğu
C) Meclisin yasama, yürütme ve yargı yetkilerini birlikte kullandığı
D) Danışma ve görüş alışverişine önem verildiği
E) Halkın doğrudan meclis kararlarında oy kullandığı

3. Osmanlı Devleti'nde 3 Kasım 1839 tarihinde ilan edilen Tanzimat Fermanı'nın bazı maddeleri şunlardır:

- Mahkemeler herkese açık yapılacak, hiç kimse yargılanmadan ve mahkeme kararı olmadan cezalandırılmayacak.
- Müsadere sistemi kaldırılacak.
- Askerlik bütün Osmanlı tebaası için zorunlu olacak.

Buna göre Osmanlı Devleti'yle ilgili;

- I. Kanun üstünlüğü ilkesinin benimsendiği
II. Özel mülkiyet anlayışının engellenmeye çalışıldığı
III. Vatandaşlık kavramının oturtulmak istendiği

yargılarından hangilerine ulaşılabilir?

- A) Yalnız I B) Yalnız II C) I ve III
D) II ve III E) I, II ve III

Müsadere sisteminin kaldırılması özel mülkiyeti güçlendirir.

2. Gazneli Mahmud'un ülkesinin güneyindeki Hindistan'a düzenlediği seferler, sadece fetih amaçlı değil, aynı zamanda siyasi ve ekonomik hedeflere de dayanıyordu. Bu seferlerde başarılı olan Gazneli Mahmud bölgenin bayındır hâle gelmesinde de etkili olmuştur.

Buna göre Gazneli Mahmud'un seferlerinin Hindistan'daki siyasi yapıya etkisiyle ilgili aşağıdakilerden hangisine ulaşılabilir?

- A) Hindistan'ın siyasi birliğinin sağlanmasının kolaylaştırıldığına
B) Hindistan'da sadece ekonomik düzenlemeler yapıldığına
C) Hindistan'da yerel halkın tamamen asimile edildiğine
D) İslamiyet'in yayılması ve Gazneli devleti otoritesinin güçlendiğine
E) Hindistan'da kalıcı bir devlet kurulamadığına

4. Mustafa Kemal'in 23 Nisan 1920 tarihinde Büyük Millet Meclisini açması, tüm imkânsızlıklara rağmen Osmanlı Devleti yönetimine karşı halkın iradesini temsil eden yeni bir siyasi yapılanmayı işaret etmiştir.

Bu gelişmelere bakıldığında Mustafa Kemal'in aşağıdakilerden hangisini amaçladığı söylenebilir?

- A) Millî iradeyi egemen kılmak
B) Mutlak monarşiyi güçlendirmek
C) Osmanlı topraklarını genişletmek
D) İtilaf Devletleri ile birlikte hareket etmek
E) Padişahın yetkilerini artırmak

5. İsmet Paşa, "(...) mütecanis, yeknesak bir vatan; bunun içinde dışa karşı olumsuz kayıtlardan ve devlet içinde devlet ifade eden iç imtiyazlardan kurtulmuş bir durum; savunma hakkı kesin, kaynakları bol ve hür bir vatan... Bu vatanın adı Türkiye'dir. O Türkiye'yi bu antlaşma ifade ve izah etmektedir."

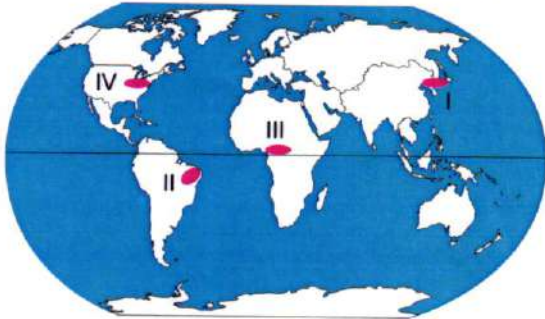
Bu cümlelerle İsmet Paşa'nın önemini vurguladığı antlaşma aşağıdakilerden hangisidir?

- A) Mudanya Ateşkes Antlaşması
B) Londra Antlaşması
C) Mondros Mütarekesi
D) Sevr Barış Antlaşması

E) Lozan Barış Antlaşması

*Türkiye'nin
uluslararası tanınması antlaşması.*

6. Gelişmemiş ülke ya da bölgelerde temel geçim kaynağı tarım ve hayvancılıktır. Bu tür yerlerde yapılan bu ekonomik faaliyetler genellikle ilkel yöntemlerle yapılır.



Buna göre haritada numaralanmış bölgelerden hangileri anlatılan duruma örnek oluşturur?

- A) I ve III
B) II ve III
C) II ve IV
D) I ve IV
E) III ve IV

*Geri kalmış ülkeler
Afrika ve Güney Amerika'da bulunur*

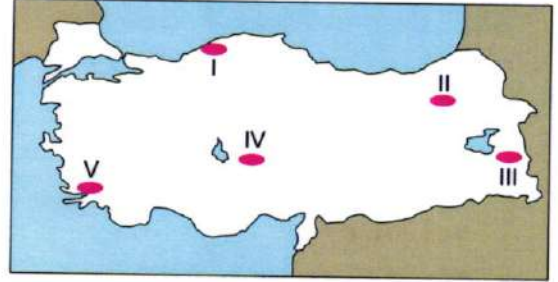
7. Topraklar tür ve özellikleri bakımından üç farklı gruba ayrılır.

Buna göre aşağıdaki topraklardan hangisi farklı grupta yer alan toprak türüdür?

- A) Çernozyom *yerli*
B) Laterit *yerli*
C) Löss *Taşınmış*
D) Podzol *yerli*
E) Kahverengi orman toprakları *yerli*

8. Dış kuvvetler, yeryüzünü şekillendirici etkiye sahip kuvvetlerdendir.

Kurak ve yarı kurak iklim bölgelerinde genellikle etkili olan dış kuvvet rüzgârdır.



Buna göre haritada numaralanmış alanların hangisinde rüzgârın şekillendirici etkisi daha fazladır?

- A) I B) II C) III D) IV E) V

Tuz gölü çeyresi en kurak yer

9. • En sıcak atmosfer katmanıdır. *Troposfer*
• Göktaşların (meteor) parçalandığı katmandır. *mezoster*
• Güneş'ten gelen zararlı ışınların tutulduğu ozon tabakasının bulunduğu katmandır. *Stratosfer*
• Yerden yansıyan ışınlarla ısınan katmandır. *Troposfer*

Yukarıda atmosferin hangi katmanı ile ilgili bilgi verilmemiştir?

- A) Stratosfer B) Mezoster
C) Troposfer D) Termosfer
E) Egzosfer

10. Jeopolitik konum bir ülkenin dünya siyasetinde ve ekonomisinde söz sahibi olduğu özellikleri ifade etmektedir.

Buna göre aşağıdakilerden hangisi Türkiye'nin jeopolitik konumunu ifade eden özelliklerden biri değildir?

- A) Ortalama yükseltisinin fazla olması *Sadece fiziki*
B) Asya, Avrupa ve Afrika kıtaları arasında kalan bir ülke olması *stratejik*
C) Bor gibi ekonomik değerinin yüksek olduğu yer altı kaynaklarına sahip olması *stratejik*
D) Orta Doğu petrolüne yakın olması *stratejik*
E) İstanbul ve Çanakkale boğazlarına sahip olması *stratejik*

11. Aziz Anselmus'a göre eğer Tanrı en mükemmel varlık olarak tanımlanıyorsa o zaman onun sadece zihnimizde bir fikir olarak değil, gerçekte de var olması gerekir. Çünkü var olmak, yok olmaktan daha mükemmel bir özelliktir. Eğer Tanrı sadece bir fikir olarak kalsaydı o zaman kendisinden daha mükemmel bir varlık (yani hem zihinde hem de gerçekte var olan bir varlık) tasavvur edilebilir olurdu ki bu, onun "en mükemmel varlık" tanımıyla çelişirdi. Dolayısıyla Tanrı'nın zorunlu olarak var olması gerektiği sonucuna varılır.

Bu parçada Tanrı'nın varlığına ilişkin hangi görüşün açıklaması yapılmıştır?

- A) Kozmolojik kanıt B) Ontolojik kanıt
C) Dinî tecrübe kanıt D) Ahlak kanıt
E) Gaye ve nizam kanıt
12. Antik Yunan'da Sokrates, Platon ve Aristoteles'in başlattığı etik, metafizik ve epistemoloji tartışmaları, yüzyıllar sonra Orta Çağ İslam ve Hristiyan filozofları tarafından farklı boyutlarda ele alınmış, yorumlanmış ve geliştirilmiştir. Modern Dönem'de ise Descartes'in bilgi felsefesi; kendisinden sonra gelen Spinoza, Leibniz, Locke, Berkeley ve Hume gibi filozofların düşüncelerine temel oluşturmuştur. Bu filozoflar, Descartes'in şüpheciliğini ve rasyonalizmini ya devam ettirmiş ya da eleştirerek kendi bilgi teorilerini ortaya koymuşlardır.

Bu parçada açıklanan felsefi özellik aşağıdakilerden hangisidir?

- A) Tutarlılık B) Öznellik C) Kümülatiflik
D) Eleştirelilik E) Bütüncül yaklaşım
13. Antik Yunan filozofu Empedokles, evrenin temelinde toprak, su, hava ve ateş olmak üzere dört değişmez elementin bulunduğunu savunmuştur. Varlıktaki oluşum ve bozulmaları ise bu elementleri birleştiren sevgi ve ayıran nefret adlı iki karşıt gücün etkileşimiyle açıklamıştır. Ona göre evren, sevgi ve nefretin döngüsel baskınlıklarıyla sürekli bir değişim içindedir. O, canlıların oluşumunu da bu elementlerin tesadüfi birleşimi ve uyum sağlayabilenlerin hayatta kalmasıyla ilişkilendirmiştir.

Bu parçaya göre Empedokles'in aşağıdaki felsefi görüşlerinden hangisine ulaşılabilir?

- A) Evrenin tek bir temel maddeden oluştuğu
B) Sevgi ve nefretin elementlerin hareketini sağlayan fiziksel güçler olduğu
C) Canlıların oluşumunda ilahi bir müdahalenin olduğu
 D) Dört ana elementin sürekli olarak birbirine dönüştüğü
E) Varlığın tamamının sabit ve değişmez olduğu

14. Varlık felsefesi (ontoloji); varlığın ne olduğu, neliği, özü, oluşu ve gerçekliği üzerine derinlemesine düşünen felsefenin temel alanlarından biridir. Farklı filozoflar, varlığı maddeye indirgemiş (materyalizm), onu soyut bir ideaya bağlamış (idealizm) ya da hem madde hem de ruhun birleşimi olarak (düalizm) açıklamaya çalışmıştır. Kimi düşünürler varlığın sürekli bir değişim ve oluş içinde olduğunu savunurken kimileri ise değişmeyen özlerin veya ilkelerin peşine düşmüştür. Bu tartışmalar, insanlığın evren ve kendi konumu hakkındaki temel sorularına cevap arayışının bir yansımasıdır.

Bu metne göre varlık felsefesiyle ilgili aşağıdaki ifadelerden hangisine ulaşılamaz?

- A) Varlığın özünü ve nihai gerçekliğini inceleyen bir felsefe alanıdır.
B) Varlığın var olup olmadığı tartışma konularından biridir.
C) Varlığı hem madde hem de ruhun birleşimi olarak açıklayan yaklaşımları barındırır.
 D) Değişmeyen ilkelerden ziyade sürekli değişimi merkeze alır.
E) İnsanlığın evren ve kendi konumu hakkındaki temel sorularına cevap arama amacı taşır.

15. Ayşe, kariyerinde ilerlemek için yüksek lisans yapmaya karar verir. Ancak tam bu sırada ailesinin sağlık sorunları ortaya çıkar ve onlara bakmak için memleketine dönmesi gerekir. Ayşe, üniversiteye gitme hayalinden vazgeçmek ile ailesini yalnız bırakmak arasında zor bir seçimle karşı karşıyadır. Sonunda, ailesinin yanında kalmayı tercih eder. Bu olay, insanın kararlarının tamamen kendi seçimi mi olduğu yoksa dış koşulların (ailevi durum, ekonomik şartlar vb.) veya içsel eğilimlerin (vicdan, sevgi vb.) bir sonucu mu olduğu sorusunu akla getirir.

Bu parçada aşağıdaki felsefi sorulardan hangisi tartışılmaktadır?

- A) İnsan eylemlerinde özgür müdür?
B) Özgürlüğün sınırları var mıdır?
C) Özgürlük kötülüğün kaynağı mıdır?
D) Özgür irade olmadan ahlaki sorumluluktan söz edilebilir mi?
E) Bireyin kararları üzerinde devletin söz hakkı var mıdır?

16. - 20. soruları din kültürü ve ahlak bilgisi dersini yasal olarak almak zorunda olanlar ve imam hatip okulları öğrencileri/mezunları cevaplayacaktır.

16. "İman edip salih ameller işleyenlere gelince (Allah) onların mükâfatlarını eksiksiz ödeyecek ve lütfundan onlara daha da fazlasını verecektir. Allah'a kulluk etmekten çekinenlere ve büyüklük taslayanlara gelince Allah onları elem dolu bir azaba uğratacak ve onlar kendilerine Allah'tan başka bir dost ve yardımcı da bulamayacaklardır." (Nisâ, 4: 173)

Bu ayete göre

- I. Amelin durumuna göre imanda artma ve eksilme olabilmektedir.
- II. İman, her insanın Allah'a karşı yerine getirmesi gereken ilk sorumluluktur.
- III. İnanmak beraberinde bazı sorumlulukları da getirmektedir.
- IV. Allah'ın herkese hak ettiğinin karşılığını vermesi adaletinden, hak edilenin üstünde iyiliği ise kereminden kaynaklanmaktadır.

yargılarından hangisine ulaşılabılır?

- A) I ve III B) II ve IV C) I, II ve IV
 D) II, III ve IV E) I, II, III ve IV

17. I. Üç büyük din olan Yahudilik, Hristiyanlık ve İslam dini için kutsal sayılan bir şehirdir.
 II. Müslümanların ilk kıblesi (Beytülmakdis) Mescid-i Aksa'dır.
 III. Kâbe'den sonra yeryüzünde ibadet maksadıyla inşa edilen ikinci mescittir.
 IV. Kudüs, Hicaz denilen bölgede yer almaktadır.
 V. Hz. Muhammed'in yaşadığı İsrâ ve Miraç olaylarının gerçekleştiği yerden biri de Mescid-i Aksa'dır.
 VI. "Kudüs" ismi Kur'an'da geçmez ama "Mescid-i Aksa'nın mübarek kılınan çevresi" şeklinde bahsedilir.

Buna göre Kudüs ve Mescid-i Aksa ile ilgili numaralandırılmış bilgilerden hangileri yanlıştır?

- A) Yalnız II B) Yalnız IV C) I ve III
 D) II ve VI E) I, III ve V

18. Evrende var olan bütün varlıklar; bir düzen, ölçü ve uyum içinde hareket ederler. Mülk suresi 3. ayette "O, yedi göğü tabaka tabaka yaratandır. Rahmân'ın yaratışında hiçbir uyumsuzluk göremezsin. Bir kere daha bak! Hiçbir çatlak (ve düzensizlik) görüyor musun?" buyurulmaktadır. Her şeyi belli bir gayeye göre yaratıp şekil ve hayat veren Allah'tır. Evrende var olan her şey belirlenen programın dışına çıkmaz. Allah insan ve hayvanları yaratmadan önce yeryüzünü onların yaşamalarına uygun bir şekilde hazırlamıştır. Çünkü mükemmel ve gayeli olarak yapılan her iş, onu planlayan Allah'ın mutlak varlığını gerekli kılar.

Bu metin aşağıdaki kavramlardan hangisi ile ilişkilendirilemez?

- A) Hâlık B) Vücut C) el-Vedüd
 D) Sünnetullah E) el-Musavvir

19. "İnsanların en kötülere; kovuculuk yaparak dolaşan, birbirlerini seven kişilerin arasını bozan ve insanları birbirinden ayırmak isteyenlerdir." (Hadis)
 "Kim bir topluluğun duyulmasını istemediği bir sözü öğrenmeye çalışırsa (kulak hırsızlığı yaparsa) kıyamet günü kulaklarına eritilmiş kurşun dökülür." (Hadis)

Bu hadisler aşağıdakilerin hangisine verilen kavramlar ile ilişkilendirilebilir?

- A) Tecessüs-Gıybet B) Gıpta-Haset
 C) İftira-Riya D) Dedikodu-Yalan
 E) Mahremiyet ihlali-Kibir

20. Hz. Peygamber'in vefatından sonra İslamiyet'in farklı bölgelere yayılması ile birlikte Müslümanlar; farklı inanç, kültür, örf, âdet, gelenek ve görenekleri yaşayan insanlarla karşılaştılar. Bu durum dinin anlaşılmasında ve yorumlanmasında yeni sorunların ortaya çıkmasına sebep oldu. Müslüman âlimler, Kur'an ve sünneti esas alarak ortaya çıkan sorunlara çözüm bulmaya çalıştılar. Din, vahye dayanırken din anlayışı ise insanların algılama ve yorumlarına dayanmaktadır. İslam düşüncesinde çeşitli itikadi, amelî ve siyasi meselelerin çözümü için ileri sürülen yorumların kurumsallaşması ile mezhepler ortaya çıkmıştır.

Bu metinden hareketle aşağıdaki çıkarımların hangisi yapılamaz?

- A) İslam dininin temel kaynakları Kur'an ve sünnettir.
 B) İslam düşüncesinde yorum biçimleri mezhep olarak adlandırılmıştır.
 C) Din değişmez fakat din anlayışı değişebilir.
 D) Hz. Peygamber hayatta iken dinî konularda görüş ayrılıkları ortaya çıkmamıştır.
 E) İnsanların farklı düşüncelere sahip olmaları yapmış oldukları yorumlar üzerinde etkili olmamıştır.

1. Bu testte 40 soru vardır.
2. Cevaplarınızı cevap kâğıdının Temel Matematik Testi için ayrılan kısmına işaretleyiniz.

1. 3 – 5, 5 – 7 gibi aralarındaki fark 2 olan asal sayı ikililerine "ikiz asallar" denir. Matematik dünyasında ikiz asallarla ilgili en önemli soru, bu ikililerin sonsuzda da devam edip etmediğiydi. Bu sorunun çözümünün daha yüzyıllar süreceği düşünülürken Prof. Dr. Cem Yalçın YILDIRIM ve arkadaşları yaptıkları çalışma ile sona gelindiğini göstererek 2014 yılında matematiğin nobeli sayılan Cole Ödülü'ne layık görülmüştür.

a ve b ikiz asallar olmak üzere

$$a^2 - b^2 = 168$$

eşitliği veriliyor.

Buna göre a ve b'den büyük olan en küçük asal sayı kaçtır?

- A) 59 B) 47 C) 41 D) 37 E) 29

$$a = n + 2 \quad b = n \quad (n \text{ asal})$$

$$a^2 - b^2 = (a - b)(a + b) = 168$$

$$(n + 2 - n) \cdot (n + 2 + n) = 168$$

$$2 \cdot (2n + 2) = 168$$

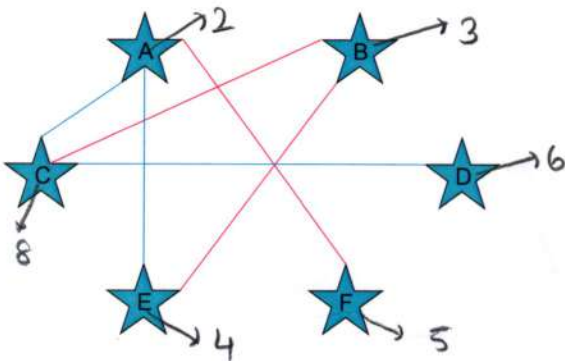
$$2n + 2 = 84$$

$$2n = 82$$

$$n = 41$$

$$a = 43 \quad b = 41 \rightarrow \text{büyük en küçük} = 47$$

2. Aşağıda verilen şemada bulunan yıldızların her birinin içine 2, 3, 4, 5, 6 ve 8 rakamları birer kez yazılacaktır.



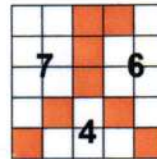
Kırmızı doğru parçaları ile birleştirilen yıldızların içindeki iki rakamın en büyük ortak bölenleri 1, mavi doğru parçaları ile birleştirilen yıldızların içindeki iki rakamın en büyük ortak bölenleri 2'dir.

Buna göre C + D + F toplamı en çok kaçtır?

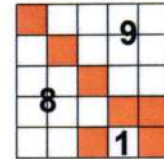
- A) 12 B) 13 C) 15 D) 17 E) 19

$$8 + 6 + 5 = 19$$

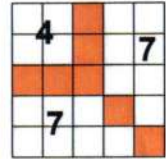
3. 5x5 lik kareler kullanılarak farklı desenler oluşturuluyor. Bunun için kâğıttaki bazı kareler turuncu renge boyanıyor ve boyanmayan kareler ile üç ayrı bölge oluşturuluyor. Bu bölgelere o bölgelerdeki kare sayıları yazılıyor. Bu sayıların en büyüğü, yüzler basamağı ve en küçüğü, birler basamağı olacak şekilde üç basamaklı sayılar yazılıyor. Örnekler:



764

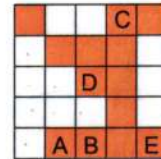


981



774

Buna göre



= 732

A, B, C, D, E karelerinden hangisi boyanmasaydı desenin ifade ettiği sayının 10 fazlası elde edilirdi?

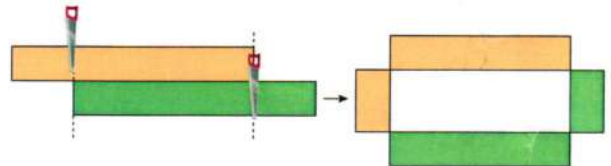
- A) A B) B C) C D) D E) E

$$732 + 10 = 742$$

4. Uzunlukları eşit olan iki doğrusal çubuk her iki taraftan da 0,8 m mesafe bırakılarak üst üste konuyor.



Daha sonra her iki tarafın da uzantıları kesilerek dört parça çubuk elde ediliyor ve bu çubuklar uç uca eklenerek bir dikdörtgen oluşturuluyor.



Oluşan dikdörtgenin alanı $1,36 \text{ m}^2$ olduğuna göre ilk başta 0,8 m yerine 0,6 m mesafe bırakılıysaydı dikdörtgenin alanı kaç metrekare olurdu?

- A) 0,96 B) 1,14 C) 1,28 D) 1,36 E) 1,44

$$\text{Çubuğun boyu} = x + 0,8$$

$$(0,8) \cdot x = 1,36$$

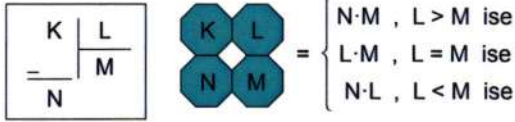
$$x = 1,7$$

$$1,7 + 0,8 = 2,5$$

$$2,5 - 0,6 = 1,9$$

$$1,9 \cdot 0,6 = 1,14$$

5. Bir bölme işlemine göre yapılan modelleme aşağıdaki gibidir.



Buna göre



işleminin sonucu kaçtır?

- A) 155 B) 161 C) 167 D) 173 E) 179

$$\begin{array}{r} 259 \overline{)14} \\ -252 \\ \hline 7 \end{array} \left\{ \begin{array}{l} 14 < 18 \text{ old.} \\ 7 \cdot 14 = 98 \end{array} \right.$$

$$\begin{array}{r} 87 \overline{)9} \\ -81 \\ \hline 6 \end{array} \left\{ \begin{array}{l} 9 = 9 \text{ old.} \\ 9 \cdot 9 = 81 \end{array} \right.$$

$$\begin{array}{r} 94 \overline{)6} \\ -90 \\ \hline 4 \end{array} \left\{ \begin{array}{l} 6 < 15 \text{ old.} \\ 4 \cdot 6 = 24 \end{array} \right.$$

$$98 + 81 - 24 = 155$$

6. Bir bilgisayar algoritmasına girilen a, b ve c tam sayıları için aşağıdaki adımlar verilmiştir:

1. Adım: $a \cdot b + c$ işleminin sonucunu hesapla ve 2. adıma git.
2. Adım: İşlemin sonucu tek sayı ise 4. adıma, çift sayı ise 3. adıma git.
3. Adım: c'nin değerini 4 azalt, a ve b'nin değerlerini 3 katına çıkar, 1. adıma geri dön.
4. Adım: İşlemin sonucunu ekrana yaz.

Bu algoritmaya girilen a, b ve c tam sayıları için 2. adımdan sonra 4. adıma geçilmektedir.

Buna göre

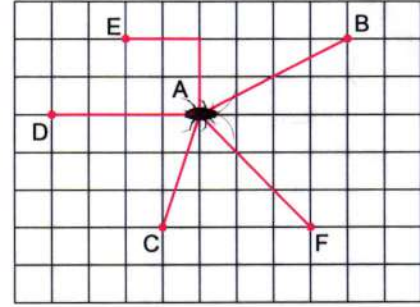
- I. a tek sayı ise c tek sayıdır.
- II. c çift sayı ise b tek sayıdır.
- III. a çift sayı ise b ve c tek sayıdır.

ifadelerinden hangileri daima doğrudur?

- A) Yalnız II B) Yalnız III C) I ve II
D) I ve III E) II ve III

$a \cdot b + c = T$	a	b	c
	T	T	G
	G	T	T
	T	G	T
	G	G	T

7. Aşağıdaki şekil birim karelerden oluşmuştur. A noktasındaki böcek; B, C, D, E ve F noktalarındaki yiyeceklerden birine en kısa yoldan gidecektir.



Buna göre böcek kırmızı çizgi ile belirtilen yollardan hangisine doğru gitmelidir?

- A) B B) C C) D D) E E) F

$$|AB| = \sqrt{4^2 + 2^2} = \sqrt{20}$$

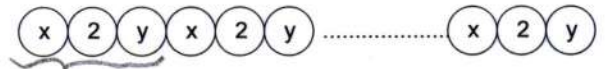
$$|AC| = \sqrt{3^2 + 1^2} = \sqrt{10}$$

$$|AD| = 4 = \sqrt{16}$$

$$|AF| = \sqrt{3^2 + 3^2} = \sqrt{18}$$

$$|AE| = 4 = \sqrt{16}$$

8. Aşağıda verilen daireler içerisine birer sayı yazılıp daireler içerisindeki sayılar toplanıyor.



- 7 tane
- Şekilde 21 daire vardır ve dairelerin içindeki sayıların toplamı 49'dur.
 - Soldaki ilk dört kutu içindeki sayıların toplamı $\frac{15}{2}$ 'dir.

Buna göre $\frac{1}{x} - \frac{1}{y}$ işleminin sonucu kaçtır?

- A) $\frac{2}{9}$ B) $\frac{2}{3}$ C) $\frac{4}{3}$ D) $\frac{14}{9}$ E) $\frac{16}{9}$

$$7 \cdot (x + y + 2) = 49 \Rightarrow x + y + 2 = 7$$

$$x + y = 5$$

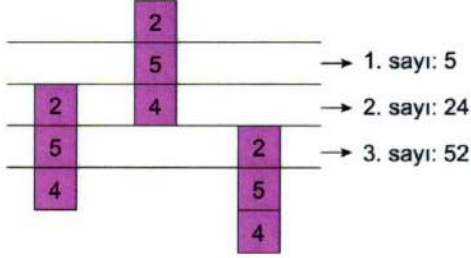
$$x + 2 + y + x = \frac{15}{2} \Rightarrow 7 + x = \frac{15}{2}$$

$$x = \frac{1}{2}$$

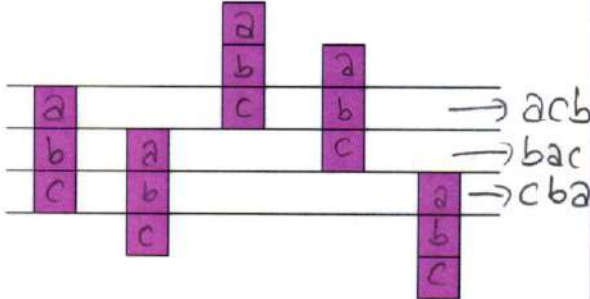
$$y = \frac{9}{2}$$

$$\frac{1}{x} - \frac{1}{y} = \frac{1}{\frac{1}{2}} - \frac{1}{\frac{9}{2}} = 2 - \frac{2}{9} = \frac{16}{9}$$

9. Üç şeritten oluşan şekildeki düzenekte birbirine eş üç adet taş farklı konumlarda veriliyor. Taş, üç bölmeye ayrılmış olup her bölmede farklı bir rakam yazılmıştır. Her şeritte soldan sağa doğru okunan rakamlarla en az bir basamaklı doğal sayılar yazılıyor.



Aynı şekilde üzerindeki rakamlar farklı olan birbirine eş beş taş aşağıdaki gibi yerleştirildiğinde oluşan üç sayının toplamı 1332'dir.



Buna göre taşlardan birinin üzerinde yazılı olan rakamların çarpımı en çok kaçtır?

- A) 36 B) 45 C) 60 D) 84 E) 90

$$acb + bac + cba = 111a + 111b + 111c$$

$$111(a+b+c) = 1332$$

$$a+b+c = 12$$

$$a=3, b=4, c=5 > 3 \cdot 4 \cdot 5 = 60$$

10. Bir sigorta şirketinde işveren ile çalışan arasında aşağıdaki konuşma geçmiştir:

- İşveren "Prim alman için sattığın sigorta sayısının 3 katından 150 fazlasını daha satmalısın." demiştir.
- Çalışan "Sattığım sigorta sayısı, prim almam için bundan sonra satmam gereken sigorta sayısının $\frac{1}{5}$ 'idir." demiştir.

İşveren ve çalışanın verdikleri bilgiler doğru olduğuna göre bu çalışanın prim alması için satması gereken toplam sigorta sayısı kaçtır?

- A) 400 B) 450 C) 500 D) 550 E) 600

Suan Sattığı x

daha satması gereken $3x+150$

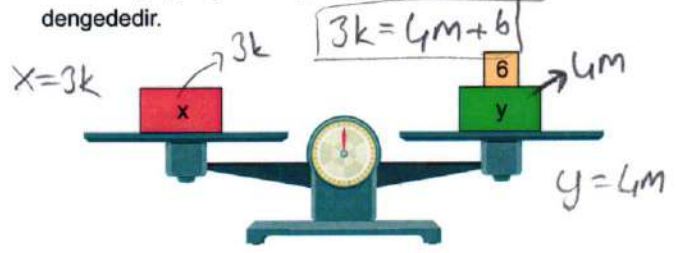
$$x = \frac{3x+150}{5} \Rightarrow 5x = 3x+150$$

$$2x = 150$$

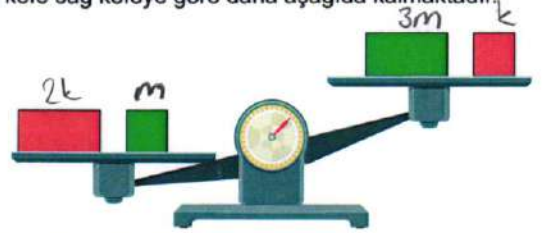
$$x = 75$$

$$x + 3x + 150 = 4x + 150 = 450$$

11. Aşağıdaki eşit kollu terazinin sol kefesinde x ağırlığı, sağ tarafında y ağırlığı ve 6 kg'lık bir ağırlık varken terazi dengededir.



Daha sonra x ağırlığının $\frac{1}{3}$ 'ü kesilip sağ kefeye, y ağırlığının $\frac{1}{4}$ 'ü sol kefeye alınıp 6 kg'lık ağırlık atıldığında sol kefe sağ kefeye göre daha aşağıda kalmaktadır.



Buna göre y'nin en büyük tam sayı değeri kaçtır?

- A) 8 B) 9 C) 10 D) 11 E) 12

$$① 3k = 4m + 6$$

$$② 2k + m > 3m + k \Rightarrow k > 2m$$

$$3k > 6m \quad \times 3$$

$$4m + b > 6m$$

$$b > 2m$$

$$3 > m \Rightarrow 12 > 4m$$

$$y = 11$$

12. Aşağıdaki tabloda ilk ikiye girenin ödüllendirileceği bir yarışta aynı anda yarışa başlayan Emel, Sema ve Özüm'ün ortalama hızları verilmiştir.

	Emel	Sema	Özüm
Ortalama Hız (m/dk)	x	y	z

Yarış ile ilgili aşağıdakiler bilinmektedir:

- Özüm, birinci olmamıştır. $\rightarrow 2. z$
- Emel, sonuncu olmamıştır. $\rightarrow 1. x$
- Sema, ödül almamıştır. \rightarrow sonuncu, en küçük y

Buna göre

$$|y-z| - |x-y| + |z-x| \quad x > z > y$$

ifadesinin eşiti aşağıdakilerden hangisidir?

- A) $2x - 2z$ B) $x + y$ C) $2y + 2z$

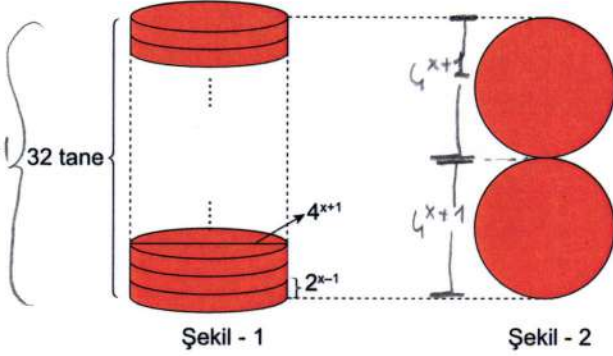
D) $-2y$

E) 0

$$-y + z - (x - y) + (-z + x)$$

$$-y + z - x + y - z + x = 0 \quad \text{Diğer sayfaya geçiniz.}$$

13. Yüksekliği 2^{x-1} birim olan dik dairesel silindir biçimindeki bir pulun taban çapı 4^{x+1} birimdir.



Bu pulların 32 tanesinin üst üste konulması ile Şekil - 1'de elde edilen cismin yüksekliği, iki pulun üst üste Şekil - 2'deki gibi konulmasıyla elde edilen cismin yüksekliğine eşittir.

Buna göre x değeri kaçtır?

- A) 1 B) $\frac{3}{2}$ C) 2 D) $\frac{5}{2}$ E) 3

$$32 \cdot 2^{x-1} = 2 \cdot 4^{x+1}$$

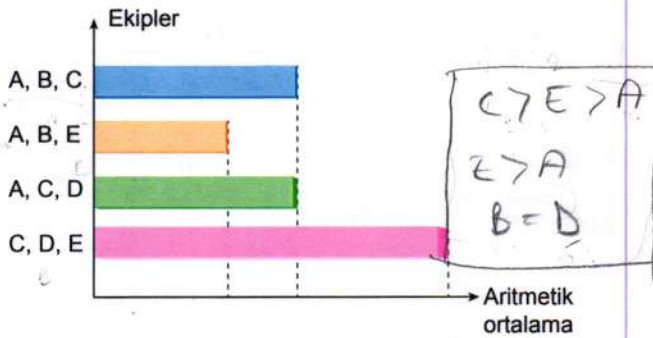
$$2^5 \cdot 2^{x-1} = 2^1 \cdot 2^{2x+2}$$

$$2^{x-1+5} = 2^{2x+2+1}$$

$$2^{x+4} = 2^{2x+3} \Rightarrow x+4 = 2x+3$$

$$x = 1$$

14. Aşağıdaki sütun grafiğinde A, B, C, D ve E kişileri arasından oluşturulabilen üç kişilik dört farklı ekibin yaşlarının aritmetik ortalamaları gösteriliyor.



Buna göre kişilerin yaşları dikkate alındığında

- I. $B < C$
 II. $A < C$
 III. $C < D$

ifadelerinden hangileri kesinlikle doğru olur?

- A) Yalnız I B) Yalnız II C) Yalnız III
 D) I ve II E) II ve III

$$A+B+C > A+B+E \quad A+B+C = A+C+D$$

$$C > E > A$$

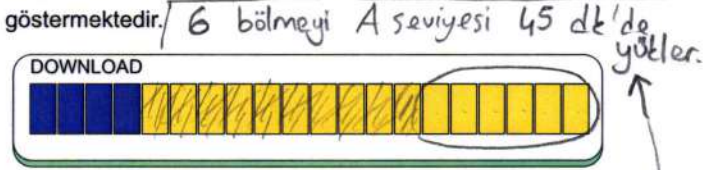
$$B = D$$

15. Yeşim'in ev interneti farklı saat aralıklarında farklı seviyelerde dosya indirme hızına sahiptir. Dosya indirme hızı

- 00.00 - 07.00 aralığında A seviyesinde, $4V$
- 07.00 - 18.00 aralığında B seviyesinde, $2V$
- 18.00 - 24.00 aralığında C seviyesinde V

olup A seviyesinin birim zamandaki dosya indirme hızı, B'deki hızın 2 katına, C'deki hızın 4 katına eşittir.

Aşağıdaki 20 eş bölmeye ayrılan indirme panelinde saat 17.00'de indirilmeye başlanan bir dosyanın saat 18.00'deki indirilme oranı gösterilmiştir. Panelde mavi boyalı bölmeler dosyanın inen kısmını, sarı boyalı bölmeler kalan kısmını göstermektedir.



Aynı dosya saat 23.00'e kadar indirilmeye devam edilip geri kalan kısmı için ara veriliyor. $23 - 18 = 5$ saat

Buna göre saat 01.00'de kaldığı yerden indirilmeye devam edilen dosyanın tamamı saat kaçta indirilmiştir olur?

- A) 01.45 B) 02.15 C) 02.30
 D) 03.00 E) 03.15

B seviyesinde 1 saatte 4 bölme yüklenmiş 0 halde A seviyesinde 1 saatte 8, C seviyesinde 1 saatte 2 bölme dolar $\Rightarrow 01.00 + 00.45 = 01.45$

16. Bir mahallede,

- her 40 kişiye bir market,
- her 90 kişiye bir eczane, $\rightarrow 90 \cdot 8 = 720$
- her 60 kişiye bir lokanta

düşmektedir.

Bu mahallede toplam 8 eczane bulunduğu göre mahallede bulunan toplam market ve lokanta sayısı kaçtır?

- A) 24 B) 27 C) 30 D) 32 E) 34

$$\frac{720}{40} = 18 \text{ market}$$

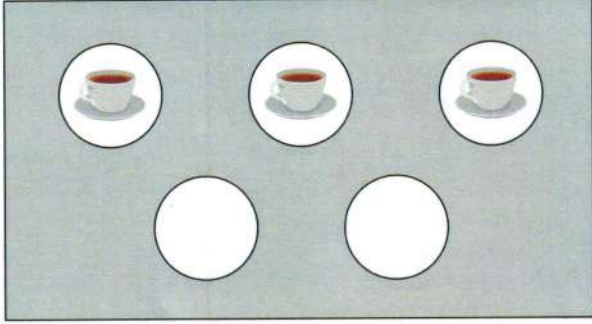
$$18 + 12 = 30$$

$$\frac{720}{60} = 12 \text{ lokanta}$$

$$\begin{array}{r} -3/x+y=19 \\ +4x+3y=65 \end{array}$$

$$\boxed{x=8} \quad \boxed{y=11}$$

17. Bir kafe, müşterileri için beş boş daireden oluşan kartlar hazırlıyor. Kahve alanlara bu kartlardan verip aldıkları her kahve için boş yerlere kahve işareti koyuyor. Kartlardaki beş bölmeyi dolduran müşteri bir sonraki kahveyi ücretsiz alma hakkına sahip oluyor.



Merve, arkadaşları ile kafeye gittiğinde alınan kahveleri her seferinde yeni bir karta işaretletip kartı çantasına atıyor. Bir süre sonra çantasındaki 19 kartta 1 veya 2 boş daire olduğunu fark eden Merve, kafeye gittiğinde işaretli dairelerin toplam sayısına göre 13 ücretsiz kahve alabileceğini ve sonrasında hiç işaretli bölme kalmayacağını öğreniyor.

Buna göre Merve'nin çantasındaki kartların kaç tanesinde iki daire boştur?

- A) 8 B) 9 C) 10 D) 11 E) 12

1 boşluk bulunan kart 2 boşluk bulunan kart

$$13 \times 5 = 65 \text{ kahve}$$

$$y=11$$

$$\begin{array}{r} x + y = 19 \\ 4x + 3y = 65 \end{array}$$

18. Bir yarışmada iki yarışmacıya beşer tane soru soruluyor. Yarışmacılardan biri kendisine sorulan soruyu cevaplamazsa aynı soru diğer yarışmacıya soruluyor. Kendisine sorulan soruyu doğru cevaplayan yarışmacıya 3 puan, rakibinin cevaplayamadığı soruyu doğru cevaplayan yarışmacıya 4 puan veriliyor.

Yarışma sonunda cevaplandırılmayan soru olmayıp yarışmacılardan biri 10 puan kazandığına göre diğeri kaç puan kazanmıştır?

- A) 16 B) 18 C) 20 D) 22 E) 24

$$3+3+4=10$$

Kendi 2 sorusunu bilmiş Diğerinin 1 sorusunu bilmiş.

Kalan 3 soruyu diğeri bilmiş. Kalan 4 soruyu kendi bilmiş.

$$3 \cdot 4 = 12$$

$$4 \cdot 3 = 12$$

$$12+12=24$$

19. Mehmet, Emir, Bora, Sinem, Koray ve Ada'nın yaşları ve boyları ile ilgili bazı bilgiler verilmiştir:

	Emir	Bora	Sinem
Yaş	21	23	40
Boy (cm)	161	179	185
	Koray	Ada	Mehmet
Yaş	31	28	35
Boy (cm)	X	173	X

Bu altı kişi, üçer kişilik iki gruba ayrıldığında her bir grubun yaşları toplamı ve boyları toplamı birbirine eşit oluyor. Mehmet ve Koray'ın boyları eşittir.

Buna göre

$$Emir + Ada + Sinem = 89$$

- I. Emir ve Ada aynı grupta yer alır. Koray + Bora + Mehmet = 89
 II. Bora ve Mehmet aynı grupta yer alır.
 III. Mehmet'in boyu 190 cm'dir.

ifadelerinden hangileri doğrudur?

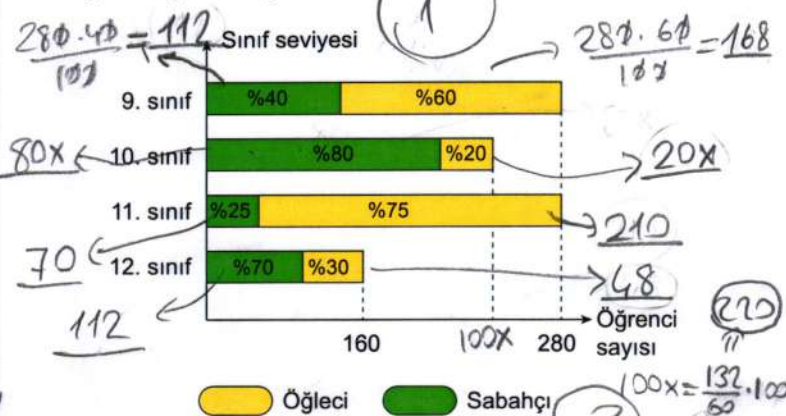
- A) Yalnız I B) Yalnız II C) I ve II D) II ve III E) I, II ve III

$$21+23+40+31+28+35 = 178 \text{ yaşları toplamı}$$

$$\frac{178}{2} = 89 \text{ grupların yaşları toplamı.}$$

$$161 + 173 + 185 = 2x + 179 \Rightarrow 2x = 340 \Rightarrow x = 170$$

20. Yapılacak tadilat nedeniyle öğretim yılının ikinci döneminde ikili öğretime geçecek bir okulda öğrencilere "Sabahçı mı öğlecimi olmak istersin?" sorusu sorulmuştur. Verilen cevapların sınıf seviyelerine göre dağılımı aşağıdaki grafikte gösterilmiştir.



Yapılan anket sonunda sabahçı olmayı tercih eden öğrenci sayısı ile öğleci olmayı tercih eden öğrenci sayısı eşit olduğuna göre 10. sınıfların mevcudu kaçtır?

- A) 180 B) 190 C) 200 D) 220 E) 240

$$112 + 70 + 112 + 80x = 168 + 210 + 48 + 20x$$

$$60x = 426 - 294 = 132$$

$$\frac{1800}{90} + \frac{1800}{90} + \frac{1800}{45} = 80 \text{ dk}$$

$$140 - 80 = 60 \text{ dk}$$

21. Bir navigasyon cihazında trafiğin çok yoğun olduğu yollar kırmızı, az yoğun olduğu yollar sarı ve açık olduğu yerler mavi ile gösteriliyor.

Aşağıdaki navigasyon cihazı üzerine A noktasından D noktasına gitmek isteyen bir aracın yolu gösteriliyor. Navigasyon maviden sarıya geçerken ve sarıdan kırmızıya geçerken hızın %50 azalacağını hesaplayarak tahmini bir süre veriyor.



A noktasından 90 km/sa hızla yolun 140 dakikada alınacağını öngören bu cihaza uyararak 90 km/sa hızla yola çıkan bir araç; B noktasına geldiğinde B - C arasındaki yol birden mavi, C - D arasındaki yol sarı oluyor.

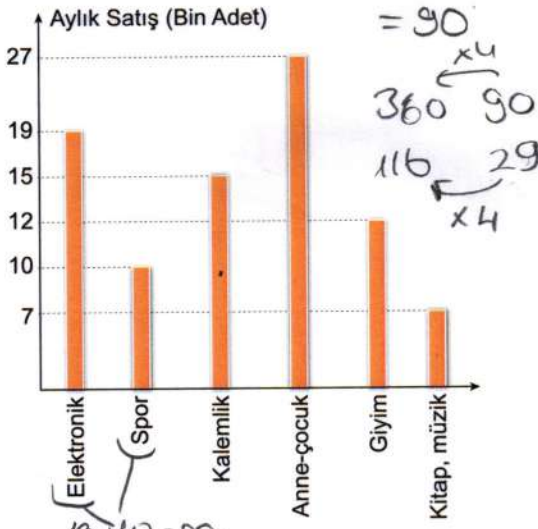
$|AB| = |BC| = |CD|$ olduğuna göre araç D noktasına başlangıçtaki süreye göre kaç dakika önce varır?

- A) 80 B) 70 C) 60 D) 40 E) 30

Başlangıçtaki süre

$$\frac{x}{90} + \frac{x}{45} + \frac{x}{45} = 140 \Rightarrow \frac{x + 2x + 2x}{90} = 140 \Rightarrow \frac{5x}{90} = 140 \Rightarrow x = 1800$$

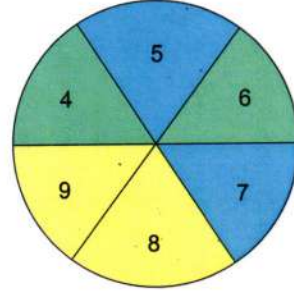
22. İnternet üzerinden satış yapan bir site son bir ay içinde en çok satış yaptığı altı kategorinin satış rakamlarıyla bir grafik hazırlamıştır. $27 + 19 + 15 + 12 + 10 + 7$



Bu grafikteki veriler bir daire grafiğine aktarıldığında elektronik kategorisinin merkez açı ölçüsü ile spor kategorisinin merkez açısının ölçüsünün toplamı kaç derecedir?

- A) 68 B) 76 C) 116 D) 136 E) 196

23. Aşağıda her bir bölmesi mavi, sarı ve yeşil renklere boyanmış 6 bölmeli bir hedef tahtası verilmiştir. Bu hedef tahtasının bölmelerine 4'ten 9'a kadar olan doğal sayılar şekildedeki gibi yazılmıştır.



Bir oyuncu, hedef tahtasına üç ok atışı yapıyor ve oyuncunun puanı okların isabet ettiği bölmelerdeki sayılar toplanarak belirleniyor.

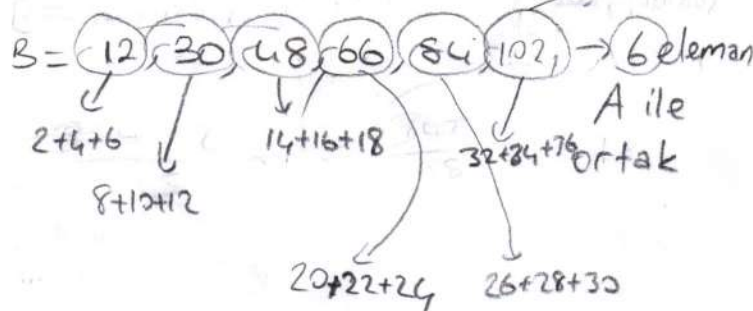
- Buna göre $y + m + s$
 $4 + 5 + 8 = 17$
- ✓ I. Farklı renklere isabet ettiren kişi en az 17 puan alır.
 ✓ II. İki oku aynı renge isabet ettiren kişi en çok 24 puan alır. *en çok için sarıya 2 tane*
 ✓ III. Farklı renklere isabet ettiren kişi en çok 22 puan alır.

- ifadelerinden hangileri doğrudur?
 A) Yalnız I B) I ve II C) I ve III
 D) II ve III E) II ve III
 $9 + 8 + 7 = 24$
 → nokta olabilen

24. 120'den küçük ardışık çift pozitif tam sayılar A kümesinin elemanlarını oluşturuyor. A kümesinin elemanları küçükten büyüğe doğru diziliyor. Ardından en küçük elemandan başlanarak kümenin ardışık elemanları ile üç elemanlı ayrıklı kümeler oluşturuluyor. Elde edilen bu alt kümelerdeki elemanların toplamları ile B kümesi oluşturuluyor.

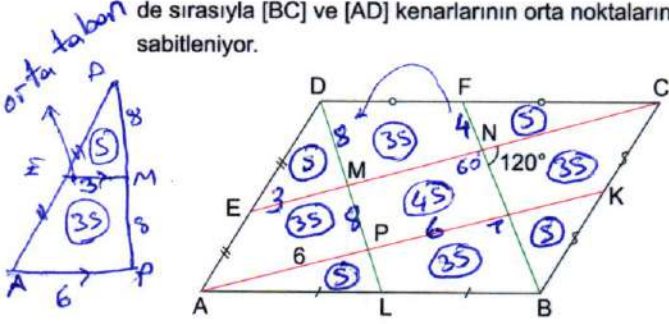
- Buna göre A\B kümesinin eleman sayısı kaçtır?
 A) 50 B) 51 C) 52 D) 53 E) 54

$A = 2, 4, 6, \dots, 116, 118,$
 Terim sayısı = $\frac{118 - 2}{2} + 1 = 59$



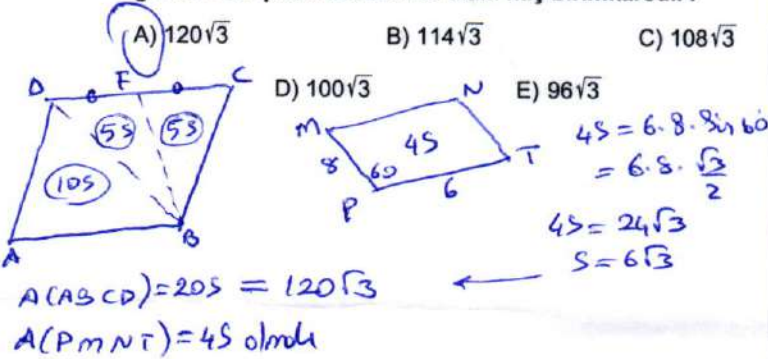
$59 - 6 = 53$

37. ABCD paralelkenarı biçimindeki metal levhanın A ve C köşelerine kırmızı lastik, B ve D köşelerine yeşil lastikler sabitleniyor. Daha sonra B ve D köşelerindeki lastikler, sırasıyla [DC] ve [AB] kenarının orta noktasına gergin bir şekilde uzatılıp sabitleniyor. A ve C köşelerindeki lastikler de sırasıyla [BC] ve [AD] kenarlarının orta noktalarına sabitleniyor.

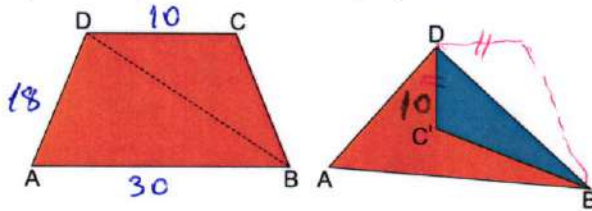


$|AP| = 6$ birim, $|NF| = 4$ birim, $m(\widehat{CNB}) = 120^\circ$ olduğuna göre ABCD paralelkenarının alanı kaç birimkaredir?

- (A) $120\sqrt{3}$ (B) $114\sqrt{3}$ (C) $108\sqrt{3}$

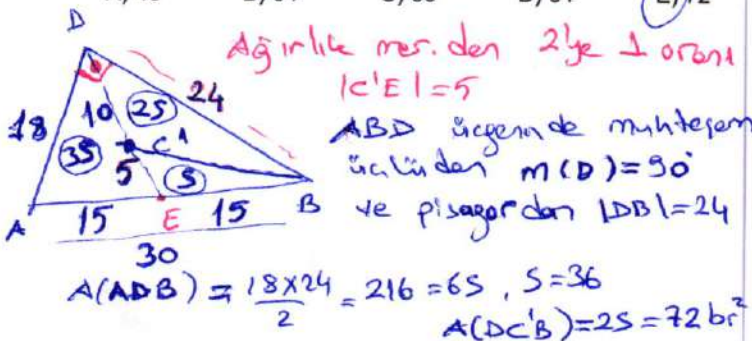


38. ABCD yamuğu biçimindeki ön yüzü turuncu, arka yüzü mavi olan karton; [BD] köşegeni boyunca katlandığında C köşesi DBC içindeki C' noktası ile çakışmaktadır.

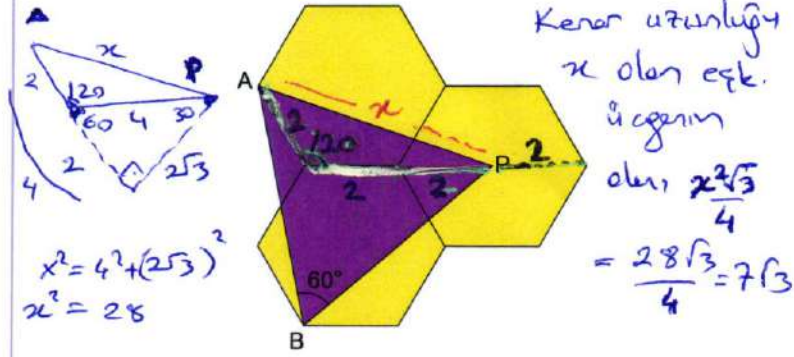


$|AB| = 3|DC|$, $|DC| = 10$ birim, $|AD| = 18$ birim C' noktası DAB üçgeninin kenarortaylarının kesim noktası olduğuna göre $A(\widehat{DC'B})$ kaç birimkaredir?

- A) 48 (B) 54 (C) 60 (D) 64 (E) 72



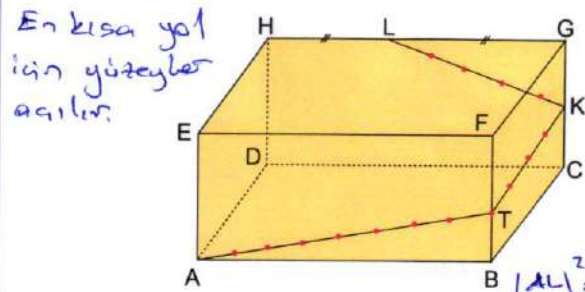
39. Birbirine eş üç adet düzgün altıgen aşağıdaki gibi aralarında boşluk kalmayacak şekilde düz bir zeminde yapılandırılıyor. Daha sonra pembe boyalı eşkenar üçgenin iki köşesi, düzgün altıgenlerin iki köşesi ile çakışıp üçüncü köşesi bir düzgün altıgenin iç teğet çemberinin merkezi olan P noktası ile çakışmaktadır.



Düzgün altıgenin bir kenarı 2 birim ve $m(\widehat{ABP}) = 60^\circ$ olduğuna göre pembe boyalı bölgenin alanı kaç birimkaredir?

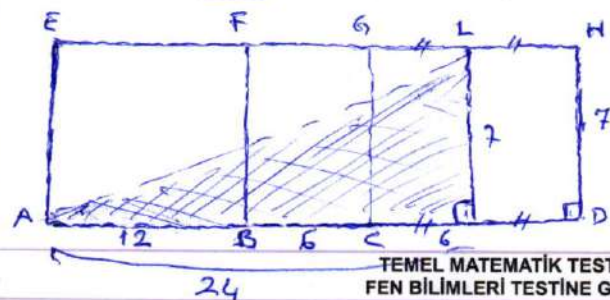
- A) $5\sqrt{3}$ (B) $7\sqrt{3}$ (C) $8\sqrt{3}$
D) $9\sqrt{3}$ E) $10\sqrt{3}$

40. Ömer, dikdörtgenler prizması biçimindeki takı kutusunun etrafına ışıklı kablo ile süsleme yapmak istiyor. Bir ucunu A noktasına sabitledikten sonra şekildedeki gibi T ve K noktasından geçirek L noktasına sabitliyor.



$|HL| = |LG|$, $|AE| = 7$ birim, $|AB| = 12$ birim, $|BC| = 6$ birim olduğuna göre Ömer'in kullandığı ışıklı kablonun en kısa uzunluğu kaç birimdir?

- A) 24 (B) 25 (C) 27 (D) 28 (E) 30

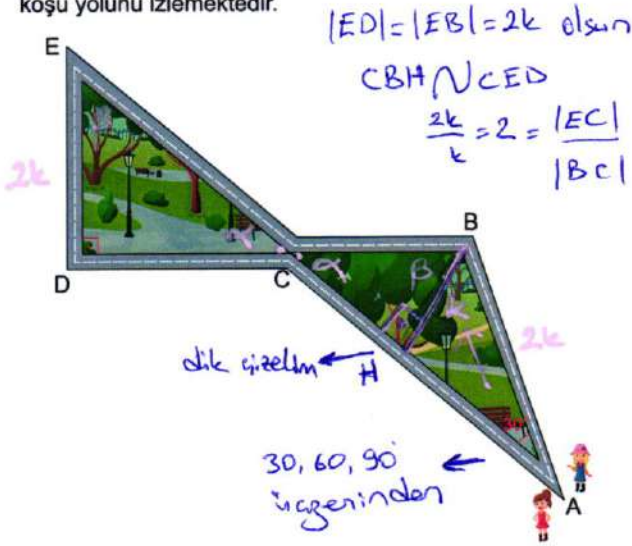


$$\sin(180-x) = \sin x$$

TEMEL MATEMATİK

A

33. Hatice ve Melis aşağıda gösterilen parkın A noktasından belirtilen güzergâhta yürüyüş yapmaktadır. Hatice A - B - D - E doğrusal koşu yolunu izlerken Melis A - C - E doğrusal koşu yolunu izlemektedir.

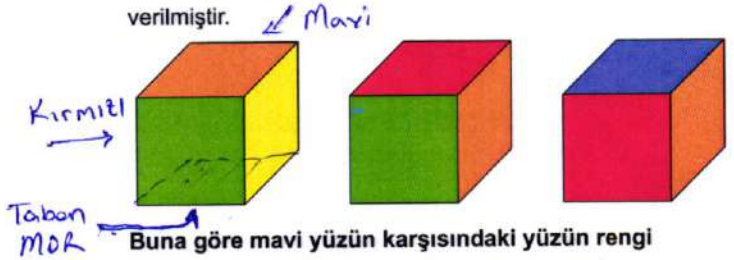


D, C, B doğrusaldır ve yolların genişlikleri önemsizdir.
 $m(\widehat{BAC}) = 30^\circ$, $|ED| = |AB|$, $|ED| \perp |DC|$ olduğuna göre

$\frac{|EC|}{|BC|}$ oranı kaçtır?

- A) 4 B) $\frac{7}{2}$ C) 3 D) $\frac{5}{2}$ E) 2

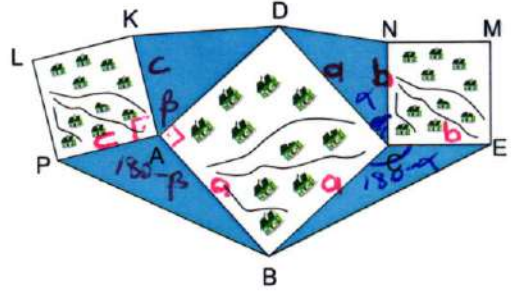
34. Aşağıda her bir yüzü yeşil, sarı, mavi, kırmızı, mor ve turuncuya boyanmış olan bir küpün üç farklı görünümü verilmiştir.



Buna göre mavi yüzün karşısındaki yüzün rengi aşağıdakilerden hangisidir?

- A) Yeşil B) Sarı C) Mor D) Turuncu E) Kırmızı

35. Aşağıda ABCD, AKLP, NCEM kare biçimindeki yerleşim bölgeleri ve KAD, APB, CBE üçgen biçimindeki sulak alanların krokisi aşağıdaki şekilde gösterilmiştir.



Buna göre $\frac{A(\widehat{DNC}) + A(\widehat{DKA})}{A(\widehat{CBE}) + A(\widehat{APB})}$ oranı kaçtır?

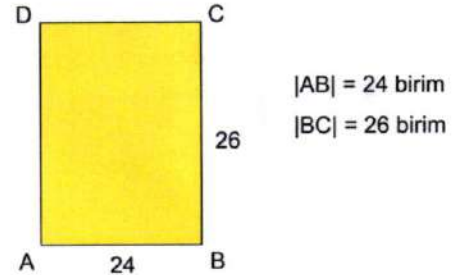
- A) $\frac{2}{3}$ B) $\frac{1}{2}$ C) $\frac{\sqrt{2}}{2}$ D) 1 E) $\sqrt{2}$

$$S = A(\widehat{DNC}) = \frac{1}{2} a \cdot b \cdot \sin \alpha = A(\widehat{CBE}) = \frac{1}{2} a \cdot b \cdot \sin(180-\alpha)$$

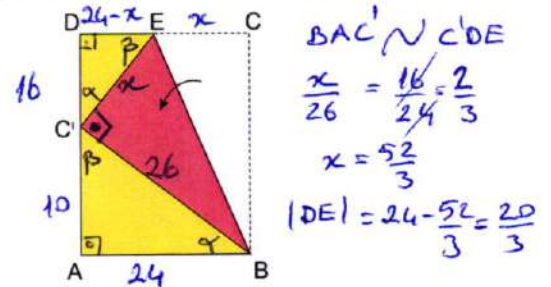
$$K = A(\widehat{DKA}) = \frac{1}{2} a \cdot c \cdot \sin \beta = A(\widehat{APB}) = \frac{1}{2} a \cdot c \cdot \sin(180-\beta)$$

$$\frac{A(\widehat{DNC}) + A(\widehat{DKA})}{A(\widehat{CBE}) + A(\widehat{APB})} = \frac{S+K}{S+K} = 1$$

36. Şekilde ABCD dikdörtgenel bölgesi biçimindeki kâğıt verilmiştir.



Bu kâğıt E \in [DC] olmak üzere [EB] boyunca katlandığında C köşesinin görüntüsü [AD] kenarı üzerine gelmektedir.

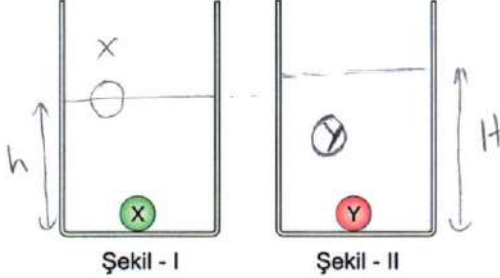


Buna göre |DE| kaç birimdir?

- A) 6 B) $\frac{20}{3}$ C) 8 D) $\frac{25}{3}$ E) $\frac{28}{3}$

1. Bu testte sırasıyla, Fizik (1-7), Kimya (8-14) ve Biyoloji (15-20) alanlarına ait 20 soru vardır.
2. Cevaplarınızı, cevap kâğıdının Fen Bilimleri Testi için ayrılan kısmına işaretleyiniz.

1. Eşit hacimli içi dolu X ve Y cisimleri özdeş kapların içine Şekil - I ve Şekil - II'deki gibi konulmuştur. Kaplara eşit hacimli su konulduğunda Şekil - II'deki kabın su yüksekliği Şekil - I'deki kabın su yüksekliğinden fazla olmaktadır.



Buna göre

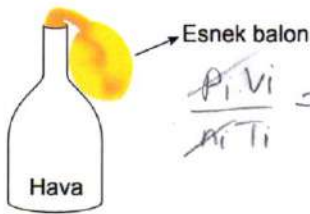
- I. Y cisminin özkütlesi, X cisminin özkütlesinden büyüktür. *Hacimce Y fazla batmış*
- II. Cisimlere etki eden kaldırma kuvvetleri eşittir. *$V_{bx} < V_{by}$*
- III. Y cisminin özkütlesi suyun özkütlesinden büyüktür. *Y cisim ağırlıkta kalmış olabilir.*

yargılarından hangileri kesinlikle doğrudur?

- A) Yalnız I B) I ve II C) II ve III
D) I ve III E) I, II ve III

Y cisminin batan hacmi X'ten fazla olmalı ki $h < H$ şartı sağlansın

2. Bir öğrenci, açık hava basıncı ve gaz basıncını anlamak için bir deney tasarlıyor. Hava ortamında, oda sıcaklığında, içinde hava bulunan şişenin uç kısmına esnek balonu şekildedeki gibi bağlıyor.



$$\frac{P_1 V_1}{P_1 T_1} = \frac{P_2 V_2}{P_2 T_2}$$

Buna göre yapılan deney ile ilgili

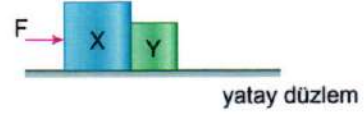
- I. 100°C sıcaklığında bir sıvı içine girerse balon şişer.
- II. 0°C'de suyun içine girerse balon şişe içine girer. *(V ↓)*
- III. 0°C'de suyun içine girerse balonda değişiklik olmaz. *azalmalı*

yargılarından hangileri doğrudur?

- A) Yalnız II B) I ve II C) II ve III
D) I ve III E) I, II ve III

Basın ve mol sabitken, hacim ve sıcaklık doğru orantılıdır

3. Yatay zeminde durmakta olan X ve Y cisimlerine şekildedeki gibi F kuvveti uygulandığında cisimler harekete geçememektedir. X cisminin kütlesi, Y cisminin kütlesinden büyüktür.



Buna göre,

- I. Y'nin X'e uyguladığı tepki kuvveti F kadardır. *($m_x > m_y$)
 $N < F$*
- II. Cisimlerin yerleri değiştirilirse harekete geçebilir.
- III. X cismine etki eden net kuvvet sıfırdır. *(Dengekte)*

yargılarından hangileri doğrudur?

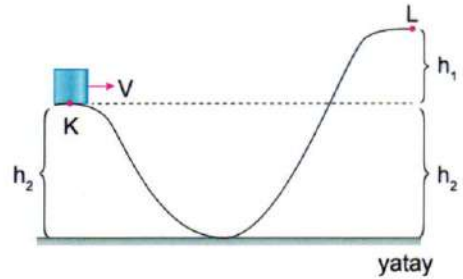
- A) Yalnız I B) Yalnız III C) I ve II
D) I ve III E) I, II ve III

$F_{net} = 0$ olduğundan $F = f_{sx} + f_{sy}$

X için $F = N + f_{sx}$

Y için $N = f_{sy}$ olacak

4. Sürtünmelerin önemsiz olduğu sistemde m kütleli cisim V hızıyla K noktasından atıldığında L noktasına ulaşmaktadır.



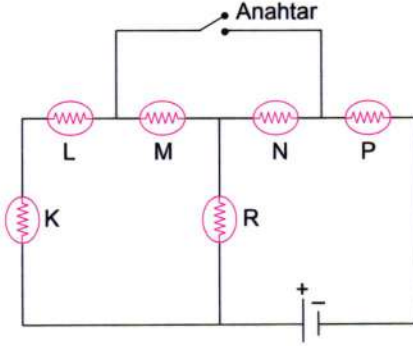
Buna göre V hızı değiştirilmeden h_1 yüksekliği h kadar artırılıp h_2 yüksekliği h kadar azaltılırsa K ve L noktalarındaki mekanik enerji değişimi aşağıdakilerden hangisinde doğru verilmiştir?

- | | K | L |
|----|----------|----------|
| A) | Artar | Azalır |
| B) | Azalır | Değişmez |
| C) | Değişmez | Değişmez |
| D) | Artar | Artar |
| E) | Azalır | Azalır |

K ve L noktalarında mekanik enerjiler sistem sürtünmesiz olduğundan eşittir.

h_2 yi azaltarak ilk mekanik enerjiyi azalttırdığından L'de azalır

5. Özdeş lambalar ve iç direnci önemsiz üreteç ile kurulmuş elektrik devresi şekildeki gibidir.



Buna göre

I. Anahtar kapatılırsa R ve P lambaları aynı parlaklıkta olur. (P daha parlak yanar)

II. Anahtar açıkken K, L ve M lambalarının parlaklıkları eşittir. (sıralarından eşit akım geçiyor.)

III. Anahtar kapatıldığında 3 lamba ışık verir. (hepsi verir)

yargılarından hangileri doğrudur?

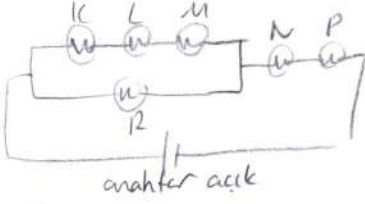
A) Yalnız II

B) I ve II

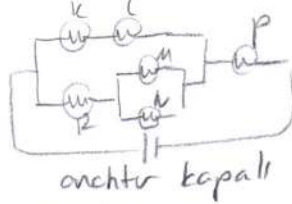
C) II ve III

D) I ve III

E) I, II ve III

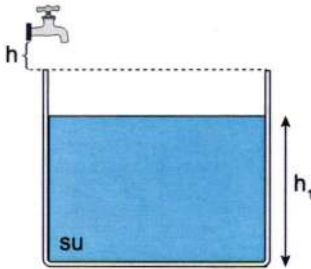


anahtar açık



anahtar kapalı

6. Bir musluktan, taşma seviyesine kadar su dolu dalga leğeni frekansı sabit bir şekilde su damlacıkları damlatılıyor.



Buna göre oluşan su dalgaları ile ilgili

- ✓ I. h yüksekliği artarsa genliği artar. (Damlanın enerjisi artar)
- ✓ II. h yüksekliği dalga boyunu değiştirmez. (Genliği etkiler)
- ✓ III. Su derinliği artarsa genliği azalır. (Damlanın enerjisi azalır.)

yargılarından hangileri doğrudur? (Damlayan su h_1 yüksekliğini değiştirmemektedir.)

A) Yalnız I

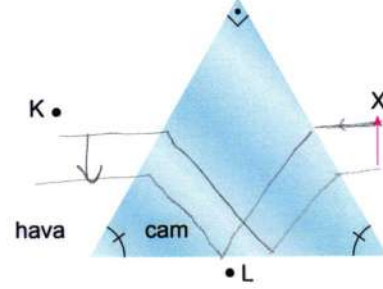
B) Yalnız II

C) I ve II

D) I ve III

E) I, II ve III

7. Hava ortamında bulunan camdan yapılmış tam yansımali prizma önüne X cismi şekildeki gibi yerleştirilmiştir. Prizmaya K ve L noktalarından gözlemciler bakarak X cismini görmektedirler.



Buna göre K ve L noktalarından bakan gözlemciler X cismini aşağıdakilerden hangisindeki gibi görür?

	K	L
A)	↓	↓
B)	↑	↑
C)	↙	↘
D)	↓	Göremez
E)	↑	Göremez

İşinların X cisminde sola paralel çıktığı varsayılmalı :((

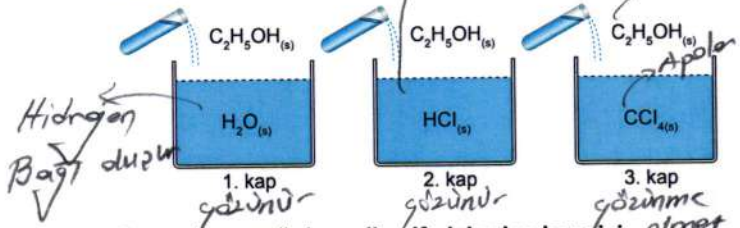
8. Sodyum hipoklorit (NaClO) halk arasında çamaşır suyu olarak bilinen maddedir. Çamaşır suyu kullanılırken dikkatli olunmalıdır. Çünkü cilt, göz ve solunum yollarında tahrişe neden olur.

Buna göre çamaşır suyu içeren bir şişenin üzerinde aşağıdaki güvenlik sembollerinden hangisi bulunmalıdır?



Tahriş
Edici
piştoqram

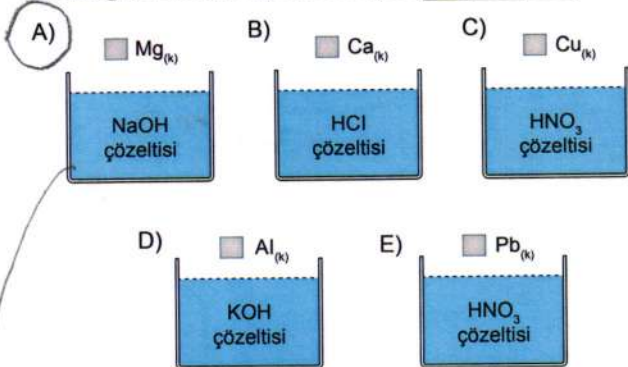
13. Aynı şartlarda bulunan sıvılar üzerine C_2H_5OH sıvısı ekleniyor.



Buna göre aşağıda verilen ifadelerden hangisi yanlıştır? ($1H, 6C, 8O, 17Cl$)

- A) 1. kapta hidrasyon gerçekleşir. (*Suda gözünür*)
- B) 2. kapta solvasyon gerçekleşir. (*Başka sıvıda gözünür*)
- C) 3. kaptaki karışım ayırmsal damıtma ile bileşenlerine ayrılır. (*3. kapta homojen karışım oluşmaz*)
- D) 1. kapta çözücü - çözünen molekülleri arasında hidrojen bağı oluşur.
- E) 2. kapta dipol - dipol etkileşimi etkindir. ✓

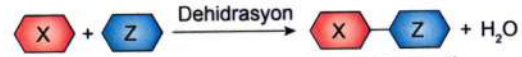
14. Aşağıda verilen sıvılara, üzerlerinde belirtilen metaller eklendiğinde hangi kapta reaksiyon gerçekleşmez?



Kuvvetli bazlar (KOH, NaOH ----)

yalnızca amfoter metallerle tep girirler (Al, Zn, Pb, Sn, Cr, Be)

15. İki adet heksoz molekülünün dehidrasyon tepkimesiyle birleşmesi sonucu disakkaritler oluşur. Disakkarit çeşitlerinin oluşum tepkimeleri aşağıda verilmiştir.



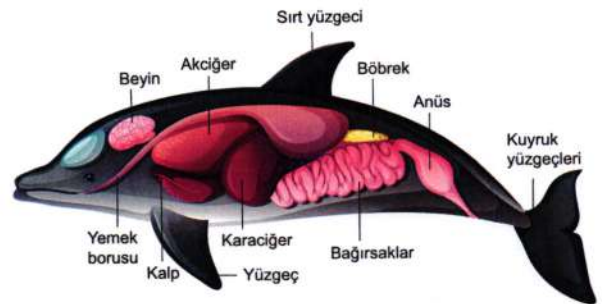
Buna göre oluşan disakkarit çeşitlerinde;

- I. molekül ağırlığı,
- II. glikozit bağı sayısı,
- III. monomer çeşidi

özelliklerinden hangileri ayırdır?

- A) Yalnız I B) Yalnız II C) Yalnız III
- D) I ve II E) I, II ve III

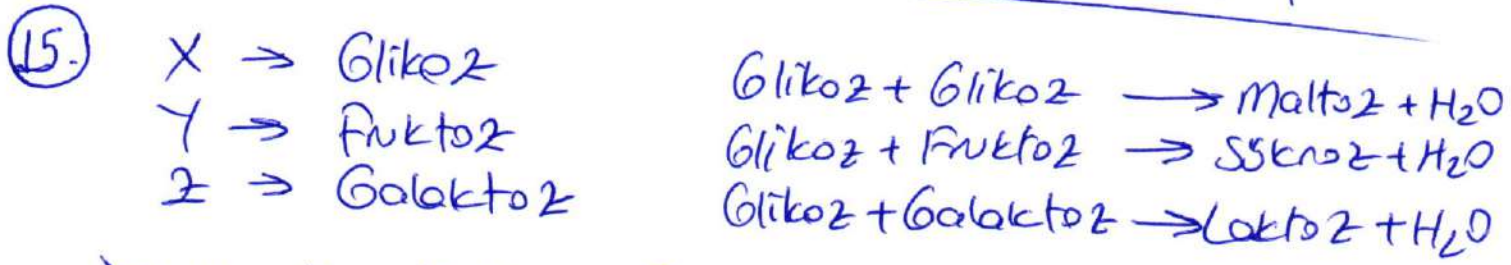
16. Aşağıda omurgalılar grubunda yer alan bir canlıya ait görsel verilmiştir.



Görseli verilen canlıyla ilgili aşağıdaki bilgilerden hangisi yanlıştır?

- A) Yeni doğan yavrularını sütle besler.
- B) Kapalı kan dolaşımına sahiptir.
- C) Boşaltımı böbrekleriyle gerçekleştirir.
- D) Atmosferle olan gaz alışverişini solungaçlarıyla gerçekleştirir.
- E) Vücut örtüsü kaygan pürüzsüz özellik gösterir.

TYT Deneme -1 - A Kitapçığı (Biyoloji)



Disakkaritler birbirinin izomeri olduğu için molekül ağırlıkları aynıdır (C₁₂H₂₂O₁₁)

Bünde de bir tane glikozit bağı bulunur.
Maltozda bir çeşit, sükröz ve laktozda iki çeşit monomer bulunur.

Cevap : D

16. Görseli verilen canlı "yunus"tur. Yunus memeli bir hayvandır.
Memeliler akciğer solunumu yaparlar. Solunqac yoktur.

Cevap : D

17. Ökaryot hücrelerde ribozom ;
sitoplazmada serbest halde bulunur,
mitokondri ve plastidlerin (kloroplast - kromoplast - lükoplast)
içinde bulunur,
çekirdek dış zarı ve E.R üzerinde bulunur.
Çekirdek sıvısında ribozom yoktur.

Cevap : A

- 18- 1 → Profaz = 4 kromozom
2 → Metafaz = 4 kromozom
3 → Anafaz = 8 kromozom
4 → Telofaz = 8 kromozom

Dörtün sonunda sitokinez ile 4 kromozomlu iki yavru hücre oluşur.

Sitokinez sonucu oluşan hücrelerin $\frac{\text{hacim}}{\text{yüzey}}$ oranı azalır.

Cevap: E

19- Otozomal özelliklerde sadece iki çekinik bineden baskın bir yavru oluşamaz. Bu nedenle uymayan bir binede olmadığı için I ve II olur.

X kromozomunda taşınan çekinik özelliklerde hasta annenin hasta oğlu, sağlıklı babanın sağlıklı kızı olur. Hasta annenin sağlıklı oğlu olduğu için III. olmaz.

X kromozomunda taşınan baskın özelliklerde hasta babanın hasta kızı olur. Burada uymayan bir durum yok. Bu yüzden IV. olur.

Cevap: C

20- Sera gazları atmosferde olmasaydı güneşten gelen ısı atmosferde tutulamaz ve küresel ısınma ortaya çıkmazdı.

Dünya sıcaklığı normalden daha düşük değerde olurdu.

Sıcaklık düşük olduğu için canlı çeşitliliği azalırdu.

Cevap: B