

## TÜRKÇE TESTİ

1. Bu testte 40 soru vardır.
2. Cevaplarınızı cevap kâğıdının Türkçe Testi için ayrılan kısmına işaretleyiniz.

1. Aşağıdaki cümlelerin hangisinde mecaz anlamlı sözcük yoktur?

- A) Konuşurken bazen farkında olmadan da karşı-mızdakini bir sözcükle kırabiliriz.
- B) İnce ve tiz sesiyle söylediği şarkılar dinleyenlerde sihirli bir etki oluşturmuştu.
- C) İç Anadolu'nun bozkırlarında çok sık olmasa da bodur ağaçlara, toz içinde köylere rastlamak mümkündür.
- D) Yıllarca şu daracık evde sıkılmadan oturdum ama dar kafalı biriyle konuşmaya bir saniye bile dayanamam.
- E) Bizi yaşama bağlayan manevi değerleri, maddi değerlerin gerisinde bırakmamaya çalışmıyoruz.

Karacan Akademi

2. "Bir binayı yıkmak mı zor yeniden yapmak mı?" sorusunu ben, "yapmak" diye cevaplarım.

**Bu cümlede altı çizili sözcükler arasındaki anlam ilişkisi aşağıdakilerin hangisinde yoktur?**

- A) Caddede karşıya geçerken önce sola sonra sağa bakmalı.
- B) Karşıdaki çocuk küçük olsa da fikirleri çok büyük.
- C) Önce iyi bir düşün sonra harekete geçersin.
- D) Soğukları servis ettikten sonra sıcak yiyecekleri servis edersin.
- E) Düşüne gitmekle gitmemek arasında kaldım.

3. Yıllardır şiir yazarım. Her şiirimle okurda farklı tatlar oluşturmak isterim. Kimi şiirlerimde sadece hayallere kimi şiirlerimde sadece düşünceye yer veririm. İşin aslı sadece düşünceye yer veren şiirleri sevmiyorum çünkü onları yazarken kendimi çok disiplinli eğitimlere benzetiyorum ve kendimi öyle katı göstermemek için de ara yolu seçiyorum yani şiirlerimde hayalle gerçek arasındaki sınırlarda dolaşılıyor, okurlarımı da aynı sınırlarda gezdiriyorum.

**Bu parçada geçen "hayalle gerçek arasındaki sınırlarda dolaşmak" sözüyle anlatılmak istenen aşağıdakilerden hangisidir?**

- A) Fantastik ve nesnel verilerle örülü anlatım
- B) Duygulu ve gerçek dışı anlatım
- C) Duyguların yoğunluğu içinde oluşmuş nesnel anlatım
- D) Belirsizliğin hâkim olduğu anlatım
- E) Lirik ve didaktik anlatımın iç içe olduğu anlatım

4. Sallarla nehirde bir yolculuğa çıkmıştı grup. Sal gitsin yüreğin özgürlüğe.

cümlesindeki "sal" sözcükleri arasında ses bakımından bir benzeşme, sözcük anlamı açısından bir ayrım vardır.

**Aşağıdaki altı çizili sözcüklerin hangisinde böyle bir özellik yoktur?**

- A) Az veya çok ne fark eder, kismetine razı ol!
- B) Kızgın kuşlara basma, ayakların yanar.
- C) Bana zeytin dalı uzattı ve barıştık.
- D) Geçmişte sen, ben ve kardeşim ne kadar mutluyduk.
- E) Aylar geçse de yıllar geçse de seni unutamam.

5. (I) Yaşar Nabi Nayır, Varlık dergisini yayımlamaya başladığında şiirler, öyküler, manzum oyunlar, eleştiri ve deneme alanında yazılar yazmıştır. (II) Ahmet Mithat Efendi, Namık Kemal, Şinasi, Şemseddin Sami ve Ziya Paşa gibi Yaşar Nabi'nin de her türde ürün verirken toplumu geliştirme isteğindedir. (III) Yaşar Nabi bu yazarlar arasında daha çok Ahmet Mithat Efendi'ye benzer. (IV) Onun gibi bir elinde düzelti, bir elinde yazacağı yazıların kalemi vardır. (V) Yazarlık emeği, kısa sürede toplumu eğitime amacına yönelir.

**Bu parçadaki numaralanmış cümlelerin hangisinde amaç - sonuç ilişkisi vardır?**

- A) I      **B) II**      C) III      D) IV      E) V

6. Deyimlerimiz sayısızdır. Organlarımızla da ilgili deyimlerimiz bir o kadar çoktur. Mesela el ile ilgili birçok deyimimiz var. Yazmak hatta okuryazar anlamında "eli kalem tutmak" (I), işi istenildiği gibi yapabilme becerisine sahip olmamak anlamında "eli hafif" (II), elindeki malı satamamak anlamında "elinde kalmak" (III), kavgacı kişiler için "eli maşalı" (IV), geçim konusunda başkasına muhtaç durumda olmak anlamında "eline bakmak" (V) deyimleri kullanılmaktadır.

**Bu parçada numaralanmış deyimlerden hangisinin açıklaması yanlış yapılmıştır?**

- A) I      **B) II**      C) III      D) IV      E) V

7. I. Efsane kaleci Lev Yaşin'in büyüklüğünü en güzel anlatan sahne 1962 Dünya Kupası'nda yaşanır.  
II. Şili'nin Sovyetler Birliği'ni 2-1 yendiği maçta ikinci golü atan Eladio Rojas sevinemez, Yaşin'e sarılır.

**Bu iki cümlede ifade edilenlerin anlamca doğru bir biçimde birleştirilmiş hâli aşağıdakilerden hangisidir?**

- A)** Şili'nin Sovyetler Birliği'ni 2-1 yendiği 1962 Dünya Kupası maçında ikinci golü atmasına rağmen sevinemeyen Eladio Rojas'ın Lev Yaşin'e sarılması, efsane kalecinin büyüklüğünü anlatan en güzel sahnedir.  
B) Efsane kaleci Lev Yaşin 1962 Dünya Kupası maçında Şili'ye iki gol atınca Sovyetler Birliği'nin 2-1 yenildiği maçta sevinemeyip Eladio Rojas ile birbirlerine sarılmışlardır.  
C) Efsane kaleci Lev Yaşin'in büyüklüğünü en güzel anlatan sahne, Sovyetler Birliği'nin 2-1 yenildiği maçta ikinci golü atan Eladio Rojas'ın sevinemeyerek Yaşin'e sarılmasıdır.  
D) 1962 Dünya Kupası'nda Şili'nin Sovyetler Birliği'ni 2-1 yendiği maçta ikinci golü atan Lev Yaşin'in büyüklüğünü en güzel anlatan sahne efsane kaleci Eladio Rojas'ın sevinemeyip Yaşin'e sarılmasıdır.  
E) Eladio Rojas 1962 Dünya Kupası maçında ikinci golü atmasına rağmen efsane kaleci Lev Yaşin sayesinde Şili, Sovyetler Birliği'ni 2-1 yenmiştir.

8. Başkaları için duyduğun kaygı, kendin için duyduğun kaygıların önüne geçtiği zaman olgunlaşmışsın demektir.

**Bu cümleden,**

- I. İnsanlar, kendileri kadar başkaları için de endişelenebilir.  
II. İnsan, başkalarının sorunlarına eğildiğinde duyarlı bir kişi hâline gelir.  
III. Bir kişinin kendisi mutlu ve huzurlu olmazsa o kişi, başkaları için hiçbir şey yapamaz.

**yargılarından hangilerine ulaşamaz?**

- A) Yalnız I      B) Yalnız II      **C) Yalnız III**  
D) I ve II      E) II ve III

9. Çabasız elde edilebileceklerin değersizliğine inanırım. Bana göre insanın en büyük özelliği olan yetenek, büyük çabalarla elde edilebilir. ----

**Bu cümle aşağıdakilerden hangisiyle sürdürülürse cümle öneri anlamı kazanır?**

- (A) Örneğin yazma bir yetenekse de yaza yaza çok daha iyi olunur.  
 B) Mesela ben yeteneğimi geliştirmek için türlü çalışmalar yapıyorum.  
 C) Çaba gerektirmeyen bir işin sonu hep hüsrandır.  
 D) Böyle desek de özde yetenek yoksa her şey boşuna uğraştır.  
 E) İlkokula başlayan çocuğun yazısının gittikçe düzelmesi buna örnektir.

10. Yenilmezlik, diye bir kavram yoktur. Her canlı zaferi de yenilgiyi de tadar. Bazıları bir yenilgiyle yıkılırken bazıları zaferle yıkılır hatta bayağılaşır. Asıl olması gereken, yıkılmadan hem yenilgiyi hem de zaferi kabullenebilmektir.

**Bu parçada vurgulanmak istenen düşünceyle aynı doğrultuda olan cümle aşağıdakilerden hangisidir?**

- (A) Ne zaferle Kaf Dağı'na çıktım ne de yenilgilerimle bataklıklarda gezindim.  
 B) Her yenilgiden sonra tekrar kalkıp zafere doğru yol aldım.  
 C) Zaferlerimden dolayı şımarmadıysam da kaybedişlerimle az da olsa karamsarlığa düşmedim, diyemem.  
 D) Deneme yanılma yoluyla kazanmayı öğrendim ve yenilgiye veda ettim.  
 E) Bir musibet bin nasihattan yeğdir, dedim ve her yaptığımdan kendime dersler çıkardım.

11. Sinemanın bir sanat olmadığını düşünenler, çağımızın bu büyük sanatını olmasa da olur, gibi görenler var oysaki bugün artık sinemanın sanatlar arasındaki yerini değil, sanatların sinemadaki yerini düşünecek durumdayız.

**Bu cümleden sinemayla ilgili olarak aşağıdakilerden hangisi çıkarılamaz?**

- A) Birçok sanat dalını bünyesinde toplamaktadır.  
 B) Bir sanat dalı olarak kabul edilemeyeceği düşünülmüştür.  
 C) Güzel sanatların sinemadaki yeri düşündürülmeye çalışılmıştır.  
 (D) Çağımızın en çok ilgi çeken sanat dalıdır.  
 E) Farklı sanat dallarını buluşturabilme özelliğiyle bir sanat dalı olduğunu kanıtlamıştır.

12. (I) Kitabın kapağındaki Pavlov, lise yıllarında adını duyduğunuz Pavlov'un ta kendisiydi. (II) Hani "şartlı refleks"i açıklamak için, köpeklere yaptığı deneylerini hayretle okuduğumuz ünlü bilim adamı. (III) Kitaptaki çizimi görünce "Aynı deneyi bugün yapmaya kalksa bütün hayvan hakları savunucuları ayağı kalkardı." diyorsunuz içinizden. (IV) Bir köpeğin hem boynunu hem de midesini deldikten sonra sağından solundan sırtlara bağlayarak reflekslerini ölçmeye kalkışmak, nereden bakarsanız bakın işkence diye adlandırılır bugün. (V) Peki, Pavlov neden başka hayvanlarla değil de köpeklerle deney yaptı? (VI) Öncelikle, deneylerinde sindirim sistemi insaninkine benzeyen, kolayca ve ucuza bulunabilecek bir memeli kullanmak istediği için olsa gerek.

**Bu parçada numaralanmış cümlelerin hangilerinde yazarın kişisel görüşlerine yer verilmiştir?**

- A) I ve III (B) I ve V C) II ve IV  
 D) III ve VI E) IV ve V

13. I. her zaman iyi kararlar değildir  
 II. çok ağır verilen kararlar da  
 III. aynı şekilde  
 IV. iyi kararlar olmayabilir  
 V. çabuk verilmiş kararlar

**Numaralanmış sözler anlamlı ve kurallı bir cümle oluşturacak biçimde sıralandığında hangisi baştan ikinci olur?**

- A) I B) II C) III **D) IV** E) V

14. Pusulanın kim tarafından (I) icat edildiği (II) bilinmesi de ilk pusulanın (III) MÖ 220 civarında (IV) Çin'liler tarafından binaların doğru yöne baktığını (V) tespit etmek amacıyla kullanılmıştır.

**Yukarıdaki altı çizili sözlerden hangisinin yazımı yanlıştır?**

- A) I B) II C) III **D) IV** E) V

15. Sakın bir söz söyleme... Yüzüme bakma sakın!  
 Sesini duyan olur, sana göz koyan olur.  
 Düşmanımdır seni kim bulursa cana yakın.  
 Annen bile okşasa benim bağrım taş olur...

**Bu dizelerde aşağıdaki ses olaylarından hangileri vardır?**

- A) Ünsüz değişimi – ünsüz benzeşmesi  
 B) Ünlü düşmesi – ünsüz benzeşmesi  
 C) Ünsüz türemesi – ünlü türemesi  
**D) Ünlü değişimi – ünlü düşmesi**  
 E) Ünlü düşmesi – ünsüz düşmesi

16. Türk edebiyatında aşıklık geleneğini sürdüren birçok şairimiz, günümüzde Anadolu'nun bozkırlarındaki yaşamdan esinlenerek dile getirdikleri uzun havaları  
 I II III  
söylerken ünlü yazarlarımız da ülke gerçeklerini anlatan  
 IV V  
 hikâye ve romanlar yazmakta.

**Yukarıda altı çizili sözcüklerden hangisi kökünün türü bakımından farklıdır?**

- A) I B) II **C) III** D) IV E) V

17. Ebulgazi Bahadır Han, bu eserinde döneminin genel tarihini yazmaya çalışmıştır. 15. yüzyılın ikinci yarısından başlayarak kendi zamanına kadar gelen ve Harezmi'de iktidarı elinde tutan han ailelerinin seceresini yazmıştır. Fakat ömrü vefa etmemiş ve son 16 yapraklık kısmını oğluna yazdırmıştır.

**Bu parçada aşağıdakilerden hangisi yoktur?**

- A) Ünlü türemesi**  
 B) Ünlü düşmesi  
 C) Ünsüz sertleşmesi  
 D) Kaynaştırma  
 E) Yumuşamaya aykırılık

18. Desem ki vakitlerden bir nisan akşamıdır.  
 Rüzgârların en ferahlatıcısı senden esiyor.  
 Sende seyre diyorum denizlerin en mavisini  
 Ormanların en kuytusunu sende görmekteyim  
**Bu dizelerde aşağıdakilerden hangisi yoktur?**

- A) Ünlü düşmesi  
 B) Ünsüz yumuşaması  
 C) Ulama  
 D) Kaynaştırma  
**E) Ünlü daralması**

19. Epistemoloji; bilginin kaynağını, doğruluğunu ve sınırlarını ele alan bir felsefedir. Bilginin kaynağı araştırılırken doğru bilginin imkânsızlığı ile de karşılaşılabilir. Zira, doğru bilgi "kuşku" dediğimiz sınavdan geçtikten sonra beklenen mutlaklığa ulaşır. Bilginin kaynağı ister din ister akıl isterse tecrübe ya da sezgi olsun, mutlak değere ulaşması için bilginin sınanması gerekir.

**Bu parçada aşağıdakilerden hangisine değinilmemiştir?**

- A) Kimi bilgilerin kesinliğinin belirlenmesinin zorluğuna
- B) Bilginin kesinliğe ulaşmasının bir sınamaya bağlılığına
- C) Epistemolojinin kapsamının ne olduğuna
- D) Akla dayanan bilginin sınanmasının imkânsızlığına
- E) Farklı unsurların bilginin kaynağı olabileceğine

21. Ankara'da Sıhhiye meydanının tam ortasına konulan ve "Hitit Güneşi" olarak sunulan anıt, aslında Hitit uygarlığına ait değildir. Ord. Prof. Dr. Sedat Alp, burmalı bir çemberin içinde, iki boğanın ortasında duran geyik heykelinin Hatti uygarlığına ait mezar hediyesinden esinlenilerek hazırlandığını kanıtlar. Anadolu Medeniyetleri Müzesinde sergilenen ve heykele ilham kaynağı olan bu eser, Alacahöyük kral mezarlarında yapılan kazılarda bulunmuştur. Bu kazıların başlaması için gerekli olan parayı Mustafa Kemal Atatürk kendi cebinden karşılamıştır.

**Bu parçanın anlatımında aşağıdakilerden hangisi ağır basmaktadır?**

- A) Betimleme
- B) Açıklama
- C) Öyküleme
- D) Tanık gösterme
- E) Örnekendirme

20. Anadolu toprakları çoraklığı ve yeşilliği ile zıtlıkları içinde barındıran bir coğrafyadır. Birçok medeniyete ev sahipliği yapmış bu topraklarda herkes kendinden bir şey bulur. Bir yaşanmışlık bir hatıra vardır her zaman.

**Bu parçada aşağıdaki ses olaylarından hangisinin birden fazla örneği vardır?**

- A) Ünsüz benzeşmesi
- B) Ünlü daralması
- C) Ünsüz yumuşaması
- D) Ünsüz türemesi
- E) Ünlü düşmesi

22. Bilim insanlarının yüzyıllardır hemfikir oldukları görüş, insanın "düşünen bir varlık" olduğudur. İnsan, bu yönüyle diğer canlılardan kalın bir çizgiyle ayrılmaktadır. Kısacası "düşünmek" insanı insan kılan en temel özelliktir. Bu durumda bir insanın düşünmemesini istemek, şunu veya bunu düşündüğü için onu suçlamak, ona "Sen var olma nedenine aykırı davran." hatta "İnsanlıktan çık!" demekle eş değerdedir.

**Bu parçada asıl anlatılmak istenen aşağıdakilerin hangisidir?**

- A) İnsanın düşünebilme yeteneği, uzun zamandır bilim insanlarının üzerinde durduğu bir konudur.
- B) İnsan, düşünen bir varlık olduğu için başkalarından farklı düşünebilir.
- C) İnsanı diğer canlılardan ayıran özelliklerden biri de düşünme gücüdür.
- D) İnsanın en önemli özelliği olan düşünme gücünü kısıtlamak yaratılışına aykırıdır.
- E) İnsanı düşüncelerinden dolayı suçlamak, insanı düşünmekten soğutur.

23. Kendime güveniyorum. Daha doğrusu varlığımın özünde bulunan müthiş enerjiye inanıyorum. Bu nedenle en umutsuz anımda bile umutsuzluğu yenmenin yollarını arayıp buldum. Bunu herkesten üstün olduğumu düşünerek yaptığım sanılmasın sadece kendime olan inancımdan yapıyorum. Sorunlar beni boğmadan ben onları boğuyorum.

**Kendini böyle tanıtan biri aşağıdakilerden hangisiyle nitelendirilemez?**

- A) Özgüvenli
- B) Kendini çok seven
- C) İnançlı
- D) Ne istediğini bilen
- E) Umudunu kaybetmeyen

24. "Kırda Kahvaltı", "Köy" gibi şiirlerimi okuyanlar benim kırlarda yaşadığımı veya köy yaşamını iyi bildiğimi düşünüyorlar oysa tam aksine ben, ne kırdan yaşadım ne de köy yaşamını bilirim. Yalan mı söylüyorsun, diyenlere de "Her sanat, varlığını yalana borçlu değil mi?" diye cevap veririm. Sanatçı, en çok yalan söylediği zamanda en yaratıcı olmuyor mu?

**Bu parçadan aşağıdakilerden hangisine ulaşılamaz?**

- A) Sanatta mutlaka gerçekçilik olmalı, düşüncesinin yanlışlığına
- B) Sanatta sanatçının hayallerinin olduğuna
- C) Sanatçı yaşadıklarını daha inandırıcı işleyebilir, düşüncesine
- D) Sanatçının, okurun kafasındaki gibi kalıpların dışındaki kişi olduğuna
- E) Sanatın bir illüzyon olduğuna

25. Aydın kişi farklıdır. Farkı ise yerinde duramamasıdır. Geçen her saat, gün onu daha da olgunlaştırır ve daha bilinçli kılar. Beğeni ve düşüncelerindeki değişiklik sürekli olarak iyiye doğru yükselir. Dün beğendiği bir şeyi bugün beğenmeyebilir hatta eleştirebilir de çünkü o da artık dünkü kişi değildir. Aydın için yapılan hoşgörüyü dayalı bu açıklama ne yazık ki eleştirmene çok görülür. Bu hızlı değişim eleştirmen için asla kabul edilemez niteliktedir. Okura göre eleştirmenin düşüncelerinde, beğenilerinde bir değişiklik olmamalıdır.

**Bu parçada aşağıdakilerden hangisine değinilmemiştir?**

- A) Eleştirmenin aydın kabul edilmediğine
- B) Okurun, aydınla ilgili hoşgörülü olduğuna
- C) Aydın kişilerin değişim içinde olduğuna
- D) Okurun, aydınla eleştirmeni aynı ölçütler içinde değerlendirmediklerine
- E) Eleştirmenlerin değişimlerine hoş bakılmadığına

26. Günümüzde erkek iş gücünün yanında kadın iş gücü de hızla artmakta hatta bazı kollarında kadın iş gücüne daha çok gereksinim duyulmakta. Durum böyleyken acaba kadınlarla erkekler aynı ücreti alabiliyor mu, sorusu akla gelmiyor değil. Birleşmiş Milletlerin bu konuyla ilgili yayımladıkları rapora göre kadınlar resmi iş gücünün %33'ünü, çalışma saatlerininse %66'sını oluşturdukları hâlde dünya toplam gelirinin %10'unu almaktadırlar.

**Bu parçadan aşağıdakilerden hangisi kesin olarak çıkarılabilir?**

- A) Kadınlar üretimde erkeklere göre daha başarılıdır.
- B) Üretim ve kazanç orantısı kadınlar aleyhine işlemektedir.
- C) Kadınlar üretime katkı sağladıkları ölçüde toplumdaki değer görememektedir.
- D) Kadınların toplumdaki yeri erkekler kadar güçlü değildir.
- E) Kadınlar ürettikleri ölçüsünde kazanmaktadırlar.

27. (I) Nedir tiyatronun karşıtı? (II) Bence şiirin karşıtı neyse tiyatronun karşıtı da odur. (III) Anlatıdır, öyküdür bu da. (IV) Öykünün anlatım değeri ve insanda bıraktığı etkiler, öyküyü farklı kılmaktadır. (V) Bu iki sanatın ortak yönlerinden biri, ikisinin de anlatıyla zaman zaman özdeşleşen görünümüdür. (VI) Şiir, on dokuzuncu yüzyılın sonlarına doğru, tiyatroya yirminci yüzyılın ortalarına doğru anlatıya başkaldırır.

**Bu parçadaki numaralanmış cümlelerden hangisi düşüncenin akışını bozmaktadır?**

- A) II      B) III      C) IV      D) V      E) VI

28. (I) Tiyatro ve sinema birbirine benziyor görünse de aslında birçok yönden farklılıklar taşır. (II) Tiyatro izleyiciyle iç içedir, canlıdır; oyunculara dokunmak mümkündür. (III) Sinema ise yansımadır, oyunculara dokunmak, onlarla o an diyalog kurmak imkansızdır. (IV) Tiyatro, ulusalken sinema uluslararasıdır. (V) Batılı anlamda tiyatro ilk oynandığında halkın büyük ilgiyle karşılaşmasının nedeni izleyicinin oyuncularla burun buruna gelmiş olması olabilir. (VI) Bugün de tiyatro izleyicisi, aynı duygularla oyuncularla burun buruna gelebilmek için salonları doldurmakta.

**Bu parça iki paragrafa ayrılmak istense ikinci paragraf hangi cümleyle başlar?**

- A) II      B) III      C) IV      D) V      E) VI

29. Günümüzde ünlü olmak çok kolaylaştı. Çık televizyona, iki üç gazeteciyle numarasına röportajlar ayarla vb. Ama unutulmaması gereken şu: Medya veya televizyonun sağladığı ün hızlı geldiği gibi hızlı da yok olur. İlk başlarda sizden imza isteyenler, dizileriniz bittiğinde sizi unuturlar veya bir yerde sizi gördüklerinde dikkatli bakıyor gibi yapıp "Pardon sizi nereden tanıyorum acaba?" gibi bir soru sorarlar. Bu nedenle ----

**Bu parçanın sonuna, düşüncenin akışına göre, aşağıdakilerden hangisinin getirilmelidir?**

- A) televizyonla zirveye çıkanlar çabucak oradan inceklerini de düşünmelidir.  
B) medyanın ünlü yaptığı kişilerin sanat dünyasında dikkatli olması gerekir.  
C) ünlü kişiler her tür soruyla karşılaşabileceklerini unutmamalıdır.  
D) basın kişiyi hem zirvede tutar hem işi bitince tanınmayacak hâle getirir.  
E) televizyon ünlüleri kendilerini zirvede tutmak zorundadır.

30. Şiirde kurallar arayan, şiiri uyaksız, ölçüsüz kabul etmeyen şairlere inat yazıyorum şiirlerimi. Şiirlerim, trafik lambalarının olmadığı koca kavşaklara, hız kontrolünün olmadığı yollara benziyor. Buna karar vermemde bir gün otobüste yazdığım şiir neden oldu. Çalakaalem yazmıştım şiiri, duygularımı dökmüştüm ortaya. Bunu ben okuduğum zaman edebiyat öğretmenim de çok beğenmişti ve sınıfa "Görüyorsunuz, şiir için uyak ve ölçünün ne kadar gereksiz olduğunu." demişti. Şimdi ben aynı şeyi öğrencilerime söylüyorum: Duygularınızı yazın. Bunu yaparken de dışı süslemeyin ama içini doldurun.

**Bu parçada asıl istenen aşağıdakilerden hangisidir?**

- A) Şiirde dış güzellikten önce yoğunluk gelir.  
B) Her ortamda şiir yazılabilir yeter ki istensin.  
C) Şair özgün olduğu zaman kalıcı şiirler yazabilir.  
D) Edebî bir eser verecek kişi iç ve dış uyumu yakalamalıdır.  
E) Özden yoksun şiir kalıcılığı yakalayamaz.

31 – 32. soruları aşağıdaki parçaya göre yanıtlayınız.

Benim romanlarımı okuyanlar, bir an şaşırabilirler. Anlatımda aşırılıklar, türlü söz oyunları bekleyenler hayal kırıklığı yaşayabilirler. Asla kapalı bir anlatım yapıp okuruma "Sen anlamaya çalış beni." demedim. Tipler ve karakterlerim ise her gün sokakta karşınıza çıkabilecek kadar canlılar, konuşmaları da sizinkilerden farklı değil. Olaylar ise herkesin yaşadığı gibi olduğu için okurken "Ben de bu tür bir olay yaşamıştım." diyeceğinizi biliyorum. Ben bu yönlerimle bir okur kitlesi oluşturdum. Beni okumayanlar ise okyanusta küçük kırmızı balığı yakalamaya çalışanlardan başkası değil ve onlara da "Umarım o olmayan balığı yakalarsınız." diyorum.

31. Bu parçada yazar, kendiyile ilgili hangi özelliğinden bahsetmemiştir?

- A) Yalın anlatıma sahip olduğundan
- B) Özgün olduğundan
- C) Açıklığa önem verdiğiinden
- D) Kahraman oluşturmada inandırıcı olduğundan
- E) Anlatımda doğallığı benimsediğinden

32. Bu sözleri söyleyen bir yazarla ilgili olarak aşağıdakilerden hangisi söylenemez?

- A) Farklı bir roman yazma biçimine sahiptir.
- B) Belli edebî anlayışa sahip kitleye seslenmektedir.
- C) Edebiyatsız edebiyat yapma felsefesine sahiptir.
- D) Okuru etkilemeyi sevmektedir.
- E) Gerçekçidir ve bu anlayışa bağlı karakterler oluşturmaktadır.

A

33. Çağdaş Türk şiiri; eskiyi yok sayarak, eskiden gelen her şeyi silerek gelişmedi. Batı'ya yönelip kendi geçmişine sırt çevirmedi. Ancak çok kısa süren bazı dönemlerde eskiye karşı zorlu çıkışlar yapıldığı, eskilerin toptan küçümsendiği oldu. Uygulamadan çok, kuralda görüldü bu küçümsemeler ama yalnız yakın dönemlerin değil, edebiyatımızın çok daha eski dönemlerinin de güzel ürünleri, güçlü ustaları çağdaş şiirimizde hep yankılandı. Divan edebiyatından, halk edebiyatından bazen örtülü bazen açık olarak büyük oranda yararlandı. Kimi şairler, çağdaşlıklarından hiçbir şey yitirmeden divan şiiri tarzında yazmayı bile denediler. Eskinin güzelliklerinden nasıl yararlanılabileceği konusunda tartışmalara girdiler.

**Bu parçadan çağdaş Türk şairleri ile ilgili olarak aşağıdakilerden hangisi çıkarılamaz?**

- A) Eski şiirin estetik anlayışından istifade etmenin yollarını birlikte aramışlardır.
- B) Bazı dönemlerde, geçmiş şiir anlayışını sert biçimde eleştirmişlerdir.
- C) Batı şiirine yönelip eski şiir anlayışının birikimlerine yüz çevirmemişlerdir.
- D) Batı edebiyatının üslup özelliklerinden yararlanmışlardır.
- E) Güçlü ustaları tarafından yazılan eski şiirler, yeni şiir anlayışıyla yorumlanmıştır.

34. Kimi unvanlar mesleklerle ilgilidir, diyorum. Sanat için kullandığımız bir unvanı zanaatkâr için kullanamayız veya tam tersi. Mesela "Karşınızda sahnelerin çirak sanatçısı!" diye anons yapamayız da marangoza "Şu işi çırağa ver, o yapsın." diyebiliriz. Bir zanaatkarın yanında işe başlayan biri uzun bir süre "falancanın çiracı" olarak adlandırılır da yaşı kaç olursa olsun sanata adım atan biri sahneye çıktığı ilk gün eleştirmenlerin "İşte bu çocukta cevher var... Bu çocuk iyi iş yapar!" dediğinde artık o ustadır. Bu sanatın her dalı için geçerli bir ölçüttür.

**Bu parçadan aşağıdakilerden hangisi çıkarılabilir?**

- A) Kişileri yeteneklerine göre derecelendirmelerin mesleklerle göre değişik adlar aldığı
- B) Sanatçıyla zanaatkarı aynı ölçütler içinde değerlendirmenin yanlış olduğu
- C) Sahne sanatlarının kendine göre bir derecelendirmeye sahip olduğu
- D) Sanatçının yaptığı işin zor olduğu ve onun için üst bir derecede görüldüğü
- E) Sanatkarların kısa sürede zanaatkarların ise uzun bir sürede değerinin anlaşılabilceği

35. Reyhanlı'da, kasabamda, bir ev ... Ara sokaklarda kalmış yalnız bir ev ... Sıvaları dökülmüş, kiremitleri kırılmış. Evin dışarıyla ilişkisini kesen tahta bir kapı ... Kapının önünde eski sandalyesine oturmuş bir kadın ... Kınalı saçları örülmüş ve omuzlarına kadar inmiş. Arada simsiyah gözlerini sokağa çevirip gelen geçenleri izlemekte.

**Bu parçanın anlatımında aşağıdakilerden hangisi ağır basmaktadır?**

- A) Karşılaştırma  
B) Öyküleme  
C) Betimleme  
D) Örnekleme  
E) Açıklama

36. (I) Eski çocukların, gençlerin, dostların kalmamasına seviniyorum ve asla bundan yakınmıyorum. (II) Ben, bu durumu yeni dostlukların, daha farklı nesillerin başlamasına bir belirti sayıyorum. (III) Nasıl ki köyler, kasabalar, şehirler, doğa değişirse insanlar da değişir ve değişmek zorunda. (IV) Onun da ilk, orta, yeni çağları; Tanzimat'ı, Meşrutiyet'i, Cumhuriyet'i, demokrasisi olacak elbet. (V) Her şey zamanla gelişerek daha gerçekçi daha güzel olacak fakat geçmişten yararlanma kaydıyla. (VI) Ah nerde o eski günler, insanlar, diyenler bana kalırsa zamanın değişkenliği karşısında değişmemiş kişilerdir ve bu nedenle geçmişe özlem duymaktadırlar.

**Bu parçadaki numaralanmış cümlelerden hangisi düşüncenin akışını bozmaktadır?**

- A) II  
B) III  
C) IV  
D) V  
E) VI

37. "Çok mutsuzum!" diye söze başladı ve anlattı da anlattı. Ona sadece bir soru sordum: Dostun var mı? Yüzüme garip garip baktı "Bunun mutsuzluğumla ne ilgisi var?" diye sordu. Sorumu tekrarladım yine aynı cevabı aldım. Anlamıştım aslında onun mutsuzluğunun nedenini ama o anlayamıyordu bir türlü. Eskiden vardı ama şimdi etrafımda kimse kalmadı, hepsi tek tek gitti, dedi. Sanırım onların kıymetini bilemedim, diye ekledi. Nasıl oldu da kaybetmişti o kadar dostu anlayamamıştım çünkü bana göre dostluk zor olduğu gibi zor biter. Dostluk oluşturmak nasıl bir başarıysa dostluğu sürdürmek daha büyük bir başarı gerektirir. İnsanın, yeri gelir, kendinden verdiği anlar da olur.

**Bu parçada vurgulanmak istenen aşağıdakilerden hangisidir?**

- A) Mutsuzluğa neden olan dostluğu herkes oluşturamaz.  
B) Bir dost insanı hep başarıya ve mutluluğa götürür.  
C) Mutluluğun kaynağı olan dostluk özveriler sonucu oluşturulur ve korunur.  
D) Mutluluğa giden yolun başı olan dostluk, insanı başarıya ulaştıran en büyük etkidir.  
E) Sağlam dostluklarda temel, kişilerin karşılıklı özverilerde bulunmasından oluşur.

38 – 40. soruları aşağıdaki parçaya göre yanıtlayınız.

Nazım Hikmet'in "Sen mutluluğun resmini yapabilir misin Dino?" diye edebiyat dünyasına kazınmış bir sözü vardır. Elbette mutluluğun resmi yapılamaz, denildiğini biliyorum. Ben de mutluluğun resmini yapamam ama mutlu olmak için şunları yapabilirim tabii ki... Mutluluk sıcak bir gülüştür... Sıcacık bir ortamdır... Parlak bir güneştir... Çocuğunun veya torununun içten bir gülüşüdür... Önemli olan küçücük bir şeyden büyük mutluluklar çıkarabilmektir ve ben de bunu yapıyorum. Hep önüme bakarım. Ta ufuk çizgisine bakar yeni ufuk çizgileri ararım. Asla "keşke"lere sığınmam. Geçmişe hapsedeceğime kendimi, geleceğe bakar ve elimdekilere bakıp "iyi ki" derim.

38. Bu parçadan çıkarılabilecek en kapsamlı yargı aşağıdakilerden hangisidir?

- A) Geçmişte geçmişte bıraktığımızda mutlu olabiliriz.
- B) Mutluluk anı yaşamak, küçük şeylerden büyük zevk alabilmektir.
- C) Asıl mutluluk geleceği dünden yaşayabilmektir.
- D) Mutluluk yakalanabilecek bir duygu değildir.
- E) Mutluluk yaşama bakışına göre değişiklikler gösterebilir.

39. Bu parçada aşağıdakilerden hangisi yoktur?

- A) Başkasına ait bir düşünceye katılma
- B) Tartışmacı anlatım
- C) Okurun düşüncelerinde değişiklik yapma isteği
- D) Nesnel değerlendirme
- E) Alıntılama

40. Bu parçada anlatılanlar aşağıdaki sorulardan hangisine yanıt olarak verilmiştir?

- A) Siz mutluluğun resmini yapabilir misiniz?
- B) Mutluluğun resmi neden yapılamaz?
- C) Mutluluk ulaşılabilecek bir duygu mudur?
- D) Mutlu olmak için neler yaparsınız?
- E) Nazım Hikmet'in sözü söyleme amacı nedir?

## SOSYAL BİLİMLER TESTİ

1. Bu testte sırasıyla Tarih (1–5), Coğrafya (6–10), Felsefe (11–15), Din Kültürü ve Ahlak Bilgisi (16–20) alanına ait toplam 25 soru vardır.
2. Cevaplarınızı cevap kağıdının, Sosyal Bilimler Testi için ayrılan kısmına işaretleyiniz.

1. Bilge Kağan yazıtının doğu yüzünde "Tanrı öyle bu-yurduğu için, bahtım, talihim olduğu için, ölecek halkı diriltip doyurdum. Çıplak halkı giyimli kıldım, fakir halkı zengin kıldım, az halkı çok kıldım, güçlü devleti olan-dan, güçlü hakani olandan daha iyi kıldım." İfadesi yer almaktadır.

**Buna göre Göktürk Devleti'nde aşağıdaki yargılardan hangisine ulaşılamaz?**

- A) Kut inancının olduğuna
- B) Meşruiyetin ilahi temelli olduğuna
- C) Sosyal devlet anlayışının görüldüğüne
- D) Hâkimiyet yetkisinin halkta olduğuna
- E) Kişi egemenliğinin olduğuna

Bu anlayış Cumhuriyet resimidir.  
Göktürkler monarşi.

3. • Mezopotamya'da yazı MÖ 3200 yıllarında kullanılmıştır.
- Anadolu'da ilk yazının MÖ 2000'li yıllarda Mezopotamya uygarlıklarından Asurlu tüccarlara ait olan Kayseri Kültepe'deki Karum adı verilen pazar yerinde kullanıldığı tespit edilmiştir. Daha sonra Hititler de Asurluların kullandığı çivi yazısını kullanmıştır.
- Avrupa'da MÖ 1000'li yıllarda yazının kullanıldığı belirlenmiştir.

**Yukarıda verilen bilgilere göre,**

- I. Anadolu'da tarih devirlerine Mezopotamyadan daha geç geçilmiştir.
- II. Mezopotamya uygarlaşmada Anadolu ve Avrupa'nın gerisinde kalmıştır.
- III. Toplumlar arası etkileşim uygarlığın gelişimine katkıda bulunmuştur.

**yargılarından hangilerine ulaşılabılır?**

- A) Yalnız I
- B) Yalnız II
- C) I ve III
- D) II ve III
- E) I, II ve III

Karacan Akademi

- Yazı tarihi devirleri başlar I. ✓  
- Mezopotamya'dan Anadolu'ya geçer III ✓

2. Yakın zamana kadar Osmanlı Devleti'nde ilk paranın Orhan Bey döneminde basıldığı sanılıyordu. Fakat daha sonra yapılan kazılarda Osman Bey dönemine ait paralar bulunmuştur.

**Bu bilgilere göre aşağıdaki değerlendirmelerden hangisi söylenemez?**

- A) Tarihe ilişkin bilgiler mutlak değildir.
- B) Yeni belgeler eski bilgilerimizi değiştirebilir.
- C) Tarihi, tarihi belgelere dayanarak açıklayabilir.
- D) Tarih yazan, tarih yapana sadık kalmalıdır.
- E) Bulunan bütün belgeler eski bilgilerimizi değiştirir.

↳ Bütün denilemez  
genelleme olmaz.

4. Demokratik rejim ve hukuk devleti niteliklerini taşıyan ilk şehir devletleri İyonya'da ortaya çıkmıştır. "İlk Çağ'ın Rönesans Dönemi" olarak adlandırılan İyonya kültürü, Avrupa kültürünün de özünü oluşturmuştur. Thales, Herodotos, Hipokrates, Hythagiras (Pisagor) gibi bilim insanları felsefe, tıp, tarih, astronomi, matematik vb. alanlarda önemli bilimsel çalışmalar yapmışlardır.

**İyonya'nın bilim ve kültür alanında gelişmesinde, aşağıdaki hangi özelliğinin etkili olduğu söylenemez?**

- A) Şehir devletlerinin dış saldırılara karşı birleşmesi
- B) Sosyal yaşam düzeyinin gelişmesi ve refahın olması
- C) Ön Asya'dan gelen ticaret yollarının birleştiği bir yer olması
- D) Düşünce özgürlüğüne önem verilmesi
- E) Dinsel baskının olmaması

↳ Sırası istikrar olur.



11. İnsan yaşamında en tehlikeli şey yanlış bilgidir. Bunun da en önemli nedeni, insanların kafalarında gelişmiş ve yanlış kavramlar oluşturmalarıdır. Felsefe yaparken bir şeye dikkat etmemiz gerekir; bir kavram her birimizin kafasında ayrı ayrı anlamlara gelmemelidir. Aksi halde düşünme ve tartışma olasılığı ortadan kalır. Böylesi bir durum, bir sağır ve dilsizler ortamı yaratır.

**Buna göre, felsefe yaparken en çok aşağıdakilerden hangisine ihtiyaç vardır?**

- A) Gereksiz tartışmalardan kaçınmaya  
 B) Kavramların anlamlarını netleştirmeye  
 C) Kavramlar düzeyinde düşünmeye  
 D) Eleştireci düşünmeye  
 E) Şüpheli davranmaya

Sonunda kavramların her insan için aynı anlamlara gelmesi gerektiğine vurgu yapılıyor. Eğer kavramlar üzerinde ortak anlamlara sahip olamazsak iletişim kuramayız. Bu nedenle cevap B

Karacan Akademi

12. İnsanoğlu, din aracılığıyla ya da bir yetkeye boyun eğerek değil, aklını kullanarak dünyayı anlamaya çalıştığı felsefe de başlar. Felsefenin M.O. 6,5 ve 4. yüzyıllarda ilk olarak Yunanlılar arasında başladığı görülür. Yunanlıların ilk sorduğu sorular şunlardı: "Dünya neden yapılmıştır?" ve "Dünya'yı tutan nedir?", Fakat, daha sonra Yunan filozoflarının en ünlüsü olan Sokrates geldi ve şunu söyledi: "Asıl mesele nasıl yaşamamız gerektiğidir." Sokratesin temel sorusu "Adalet nedir?"di.

**Bu parçada felsefenin doğuşu aşağıdakilerden hangisine dayandırılmıştır?**

- A) Kanıtlanabilir bilgilere ulaşılmasına  
 B) Nesnel bakış açısına sahip olunmasına  
 C) Düşüncenin dogmalardan sıyrılmasına  
 D) Bilimsel gelişmelere  
 E) Metafiziğin tümüyle yok sayılmasına

Parçanın başında insanın otoritelerden ve dini dogmalardan sıyrılıp aklını

**SOSYAL BİLİMLER** kullanmaya başladığında

13

13. Felsefe öğrenmek değil, felsefe yapmak önemlidir. Felsefe öğrenmek boş bir çabadır, sonunda insanı hiçbir şey bilmeyen bir çok bilmiş durumuna düşürür. Felsefe öğrenilmez yapılır. Felsefe yapmak için elbet felsefe bilmek gerekir, felsefenin hatta bütün düşünce tarihinin bilmek gerekir, ne var ki felsefe bilmek tek başına hiçbir şey değildir. Önemli olan geniş, doğru, sağlıklı düşünmenin yollarını bulmaktır. Bunu da bize felsefe sağlar. Filozofları değil filozoflarla düşünmek önemlidir.

**Bu parçadan hareketle aşağıdaki yargılardan hangisine ulaşılamaz?**

- A) Bilmek eylemdir.  
 B) Felsefe, tarihten soyutlanamaz.  
 C) Sağlıklı düşünmek için yalnızca felsefe tarihini bilmek yeterli değildir.  
 D) Felsefe, hayata kılavuzluk eder.  
 E) Filozofların düşüncelerini öğrenmek felsefe yapabilmeyen temel koşuldur.

Parçada felsefe tarihi bilmenin tek başına felsefe yapmak için yeterli olmadığına değiniliyor. Bu nedenle doğru cevap E seçeneğidir.

14. Metafizik, varlığın doğasına ilişkin spekülasyonlar yapar. Genel olarak "Yaşamın değişen yanları bir kenara bırakıldığında, değişmeden kalan öz / gerçeklik nedir?" sorusunu sorar. Gerçekliğin doğasına ilişkin düşüncelerinde metafizikçiler çeşitli sonuçlara varırlar. Bir idealist, gerçekliği tinsel veya maddi olmayan kavramlarla tanımlarken; bir realist gerçekliği, insanlardan bağımsız olarak var olan nesnelere bir düzeni diye tanımlar. Metafiziğin temel soruları şunlardır; "Varlık var mıdır?" "Varlığın kaynağı nedir?", "Varlık değişken midir" vb.

**Bu parçada, metafiziğin felsefenin hangi alanıyla ilişkisi ele alınmıştır?**

- A) Epistemoloji (Bilgi fel)  B) Ontoloji (Varlık fel)  
 C) Etik (Ahlak fel) D) Estetik (Sanat fel)  
 E) Aksiyoloji (Değer fel)

Varlıkla ilgili sorular ontolojinin alanına girer.

15. Varlık, hem felsefenin hem de bilimin konusudur. Felsefe varlığı genel ve soyut olarak ele alır, varlığın kaynağı hakkında sorgulamalar yapar. Oysa bilim, varlığı somut olarak ve sınıflandırarak inceler.

**Buna göre, bilimin varlığa yaklaşımını aşağıdakilerden hangisi en iyi açıklar?**

- A) Varlığın olup olmadığını sorgulamak  
B) Değişmeyen varlığı bulmak  
C) Varlığın var olduğunu baştan kabul etmek  
D) Varlığın kaynağına ulaşmak  
E) Görünenin arkasındaki özleri araştırmak

Bilim varlığın var olup olmadığını sorgulamaz, varlığın var olduğunu kabulüyle hareket eder. Varlığın var olup olmadığını sorgulayan olan felsefedir.

16. "Birçok tanrının varlığına inanmak anlamına gelir. Bu inanç evrende bulunan birden fazla tanrının farklı görevleri olduğu fikrini savunur. Eski Yunan, Mısır, Roma ve İslam öncesi Arap Yarımadası'nda yaygın olan bu inancın ortaya çıkışı ilkel kabilelerle olmuştur."

**Yukarıda özellikleri verilen inanç türü aşağıdakilerden hangisidir?**

- A) Politeizm (çoktanrıcılık) (maddencilik)  
B) Materyalizm  
C) Ateizm  
D) Monoteizm  
E) Deizm (tektanrıcılık)
- (Tanrı yoktur) → (Tanrıyı kabul eden atlı, peygamberi kabul kitabı reddeden görüş)

17. "Ey iman edenler! Namaz kılmaya kalktığınız zaman yüzlerinizi, dirseklerinize kadar ellerinizi yıkayın; başlarınızı mesh edip topuklara kadar ayaklarınızı da yıkayın..."

Maide Suresi 6. ayet

**Yukarıda verilen ayette anlatılan temizlik türü aşağıdakilerden hangisidir?**

- A) Teyemmüm  
B) Boy abdesti  
C) Abdest  
D) Mekan temizliği  
E) Tövbe

18. "Hz. Muhammed gençlik yıllarında Mekke'nin yaşlı ve ileri gelenleri tarafından kurulan ve amacı haksızlığa uğrayanlara yardım etmek olan Hilfu'l-Fudul'a (Erdemliler Topluluğu'na) katılmıştır."

**Yukarıda verilen bilgide Hz. Muhammed'in aşağıdaki özelliklerinden hangisine vurgu yapılmıştır?**

- A) Hz. Muhammed cesurdur.  
B) Allah'tan aldığı emirleri insanlara eksiksiz iletmiştir.  
C) Yardıma ihtiyacı olanlara yardım etmiştir.  
D) Tevhid inancını eksiksiz bir şekilde iletmiştir.  
E) Danışmaya önem vermiştir.

19. Kur'an hakkında aşağıda verilen bilgilerden hangisi yanlıştır?

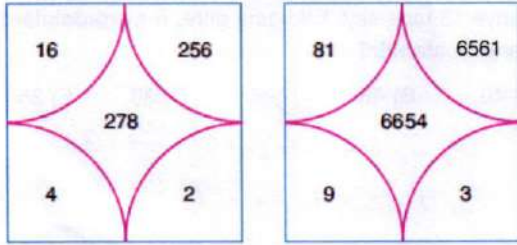
- A) Kur'an yirmi üç yıl içinde ayet, ayet, sure sure, indirilmiştir.  
B) Kur'an-ı Kerim'in surelerini oluşturan kısa veya uzun vahiy ifadelerine cüz denir.  
C) Kur'an-ı Kerim'de 114 sure vardır. En uzun 286 ayetle Bakara Suresi'dir.  
D) Surelerin sıralaması konularına göre değil Ceb-rail'in Peygamberimize bildirdiği şekliyle Vahiy katipleri tarafından yapılmıştır.  
E) Sure isimleri genellikle sure içinde geçen bir kelime, konu, peygamber veya toplumdandır.

20. Laiklik ile ilgili aşağıda verilen yargılardan hangisi yanlıştır?

- A) Laiklik ilkesi, din, vicdan ve ibadet hürriyetini kapsar.  
B) Atatürk din ve vicdan hürriyetini (laikliği) Türk devletinin modern bir devlet olmasının koşulu olarak kabul etmiştir.  
C) Atatürk'ün laiklik anlayışının en önemli özelliği dinin aslından uzaklaştırıp kötüye kullanılmasına karşı olmasıdır.  
D) Atatürk'ün laiklik anlayışı dine karşıdır. Din vicdan işidir.  
E) Ruhbanlık anlayışına müsaade etmemek laikliğin amaçları içerisindedir.

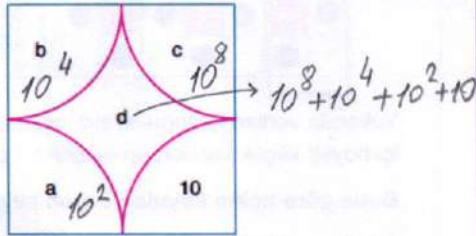
1. Bu testte 40 soru vardır.  
2. Cevaplarınızı cevap kâğıdının Temel Matematik Testi için ayrılan kısmına işaretleyiniz.

1.



Şekildeki kareler içerisine sayılar belirli bir kurala göre yerleştirilmiştir.

Aşağıda verilen şekil de aynı kurala göre oluşturulmuştur.



Buna göre,  $d - b - c - a$  işleminin sonucu kaçtır?

- A) 10      B) 110      C) 1110  
D) 11110      E) 1000000

2. Bir ilçenin nüfusu 272.455'tir. Bu ilçeye yeni yerleşen bir ailede bulunan insan sayısı ile birlikte ilçe nüfusu 11 ile bölünebilmektedir.

Buna göre, bu aile en az kaç kişidir?

- A) 1      B) 2      C) 3       D) 4      E) 5

$$16 - 9 = 7 + x = 11/2$$

$$\downarrow$$

$$4$$

3. I. 6'ya ve 8'e kalansız bölünen bir sayı kesinlikle 48'e tam bölünür.  
II. 15'e ve 20'ye kalansız bölünen bir sayı kesinlikle 10'a tam bölünür.  
III. 30'a ve 28'e kalansız bölünen bir sayı kesinlikle 12'ye tam bölünür.

Yukarıdaki ifadelerden hangileri doğrudur?

- A) Yalnız II      B) I ve II       C) II ve III  
D) I ve III      E) I, II ve III

4.  $x, y \in \mathbb{Z}$  olmak üzere,  $(x+2)^2 - (y-2)^2$  ifadesi bir tek sayıdır.

Buna göre,

I.  $x \cdot y$  çift sayıdır.

II.  $x - y$  tek sayıdır.

III.  $x$  çift sayıdır.

İfadelerinden hangileri kesinlikle doğrudur?

- A) Yalnız I      B) Yalnız II      C) I ve II  
D) I ve III      E) I, II ve III

$$(x+y) \cdot (x-y+4) = T$$

5. 1, 2, 3, 4, 5, 6, 7, ve 10 sayılarının hepsi aşağıdaki boş kutuların her birine bir sayı gelecek şekilde yazılıyor.

$$\begin{array}{r} \boxed{6} - \boxed{4} = \boxed{2} \\ \boxed{10} : \boxed{5} = \boxed{2} \\ \boxed{2} \cdot \boxed{1} = \boxed{2} \\ \boxed{7} + \boxed{3} = \boxed{x} \quad 10 \end{array}$$

Kutulara yazılan sayılar arasındaki işlemler uygulanınca çıkan sonuçlar eşitliklerin sağına yazılmıştır.

Buna göre  $x$  değeri aşağıdakilerden hangisi olabilir?

- A) 11       B) 10      C) 9      D) 8      E) 7

6.  $abb, baa, bab$  sayıları üç basamaklı sayılar olmak üzere bu sayılarla ilgili şu bilgiler bilinmektedir:

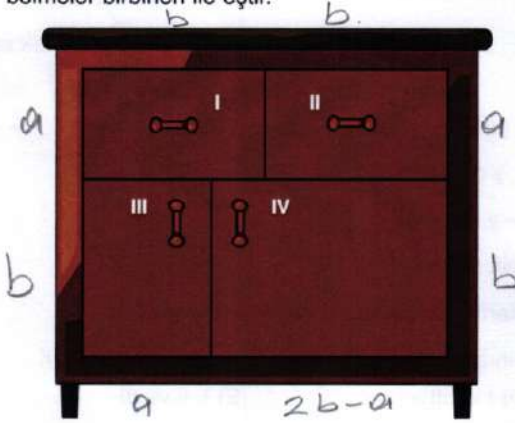
- Sayılardan yalnız biri 2 ile tam bölünmektedir.
- Sayılardan yalnız biri 9 ile bölünmektedir.
- Sayıların hiçbiri 5 ile tam bölünmemektedir.

Buna göre,  $b-a$  değeri kaçtır?

- A) 2       B) 3      C) 4      D) 5      E) 6

$$a=4, b=1$$

7. Şekilde, 4 bölümden oluşan ve çevresi 52 birim olan bir dikdörtgen dolap görülmektedir. I, II ve III numaralı dikdörtgen bölmeler birbirleri ile eştir.



IV numaralı dikdörtgen bölmenin çevresi 32 birim olduğuna göre eş bölmelerin her birinin alanı kaç birimkaredir?

- A) 24 B) 28 C) 30 ~~D) 35~~ E) 42

$$6a + 2b = 52$$

$$6a - 2b = 32 \rightarrow a = 7, b = 5$$

$$a \cdot b = 35$$

8.

36	7	8	9	10
36	1	2	15	16
36	3	4	13	14
36	5	6	11	12

1'den 16'ya kadar olan tam sayılar yukarıda verilen kutucuklara aşağıdaki kurallara göre yerleştiriliyor.

- Her bir kutucukta farklı bir sayı olmalıdır.
- Her bir satırda bulunan sayıların toplamı aynı olmalıdır.
- Satırlardaki sayılar soldan sağa doğru artmalıdır.

12 ile aynı sütunda bulunan diğer üç sayının toplamı kaçtır?

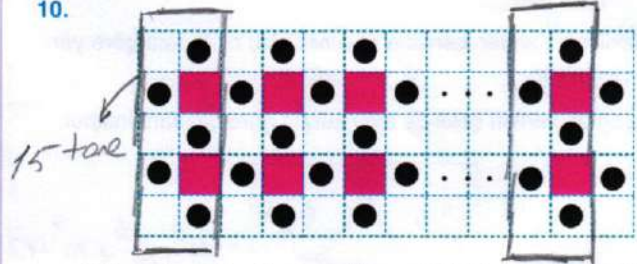
- ~~A) 40~~ B) 38 C) 36 D) 32 E) 28

9. Kaya öğretmen tahtaya 1, 2, 3, 4, 5, ... n'e kadar olan (n dahil) doğal sayıları sırayla tahtaya yazmıştır. Öğrencilerden Gonca tahtaya kalkıp 2 ile bölünenleri, daha sonra da Melis tahtaya kalkıp 3 ile bölünenleri silince geriye 13 tane sayı kaldığına göre, n aşağıdakilerden hangisi olabilir?

- A) 48 B) 46 ~~C) 40~~ D) 36 E) 35

$$\begin{aligned} 2, 4, 6, \dots, 40 &\rightarrow 20 \\ 3, 9, 15, \dots, 39 &\rightarrow 7 \end{aligned} \left. \begin{array}{l} \\ \end{array} \right\} \begin{array}{l} \text{Geriye} \\ 13 \end{array}$$

10.



Yukarıda verilen kartona iki sıra hâlinde hazırlanan 30 tane içi boyalı küçük karelerden oluşan bir desen çizilmiştir.

Buna göre nokta koyulan desen sayısı kaçtır?

- A) 74 B) 75 C) 76 ~~D) 77~~ E) 78

$$15 \cdot 5 = 75$$

$$2 \text{ tane sırada kaldı. } 75 + 2 = 77$$

11.  $18ab$  dört basamaklı,  $ab$  iki basamaklı doğal sayılardır. Bir fabrikada üretilen  $18ab$  tane kalem, herbirine 26 şar tane kalem konularak  $ab$  tane kutuya tam olarak yerleştirilip paketleniyor.

Buna göre,  $a + b$  toplamı kaçtır?

- A) 3 B) 7 ~~C) 9~~ D) 10 E) 14

$$26 \cdot ab = 18ab$$

$$1800 + 10a + b = 260a + 26b$$

$$1800 = 25(10a + b)$$

$$72 = ab \quad a + b = 9$$

12.

$$\frac{a\sqrt{a-27}}{a-9} = 5 \quad \frac{(a)^2 - 3^2}{(a)^2 - 3^2} = 5$$

olduğuna göre  $a - 2\sqrt{a}$  değeri kaçtır?

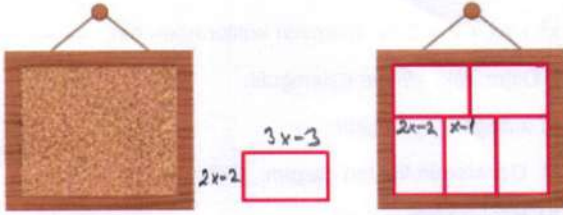
- A) 4 B) 5 ~~C) 6~~ D) 7 E) 8

$$\frac{(a-3) \cdot (a+3(a+9))}{(a-3)(a+3)} = 5$$

$$a + 3(a+9) = 5(a+3)$$

$$a - 2\sqrt{a} = 6$$

13.



Şekil I

Şekil II

Şekil III

$$(2x-2)(3x-3) = 6x^2 - 12x + 6$$

$$\rightarrow (6x^2 - 12x + 6) = 30x^2 - 60x + 30$$

Şekil I'deki pano içine, Şekil II'deki kısa kenarı  $(2x-2)$  birim olan kâğıtlar boşluk kalmayacak şekilde yerleştirilerek Şekil III'teki durum elde ediliyor.

Buna göre, Şekil I'deki pano içinin alanı seçeneklerden hangisidir?

- A)  $30x^2 + 60x + 30$  B)  $30x^2 - 60x + 30$   
 C)  $60x^2 + 30x + 30$  D)  $60x^2 - 30x + 30$   
 E)  $30x^2 + 60x + 90$

14.



Duvardaki saat şeklindeki zamanı gösterirken Figen Öğretmen sınıftaki öğrencilerine dersin bitiş süresine kaç dakika kaldığını sormuş ve öğrencilerin bazılarında 7 dakika, 11 dakika, 5 dakika ve 9 dakika cevaplarını almıştır.

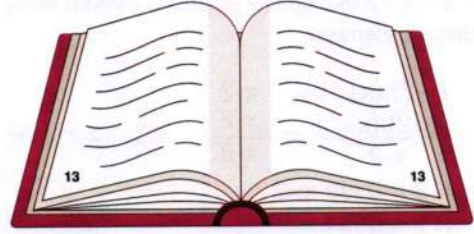
Verilen cevaplar dersin bitiş süresine göre 4 dakika, 6 dakika, 8 dakika ve 10 dakika hatalıdır. Buna göre dersin bitiş zili, duvardaki saat seçeneklerdeki hangi zamanı gösterdiğinde çalar?

- A) 12.10 B) 12.15 C) 12.20  
 D) 12.25 E) 12.30

Verilen cevap	Hata
11	+ 4 = 15 dk
9	+ 6 = 15 dk
7	+ 8 = 15 dk
5	+ 10 = 15 dk

$$12.05 + 0.15 = 12.20$$

15.

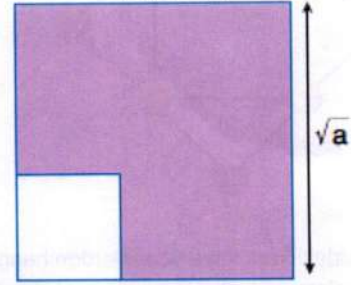


Yazar Ahmet Bey, 214 sayfalık bir roman yazıyor. Romanın basılması için matbaaya yolluyor. Matbaa, kitap sayfalarını yazarken içinde 3 olan her sayfa numarasını resimde görüldüğü gibi yanlışlıkla art arda 2 kez yazıyor.

Buna göre yanlış basılmış olan romanın son sayfa numarası kaçtır?

- A) 174 B) 175 C) 176 D) 177 E) 178
- Handwritten solution:  $3, 13, 23, 30, 31, \dots, 39, 43, \dots, 93, \dots, 139$   
 $3, 10, 9, 10$   
 $143, \dots, 163$   
 $173$  yazıldığında  $209$  sayfa  
 $174, 175, 176, 177, 178$   
 $210, 211, 212, 213, 214$

16.



Bir kenarı  $\sqrt{a}$  birim olan kare içinden, bir kenarı büyük karenin kenarının karekökü olan bir kare çıkarılırsa kalan bölgenin alanı 4 birim kare oluyor.

Buna göre  $a^2 - 9a + 17$  ifadesinin değeri kaçtır?

- A) 1 B) 2 C) 3 D) 4 E) 5

$$a - \sqrt{a} = 4$$

$$(a-4)^2 - (\sqrt{a})^2$$

$$a^2 - 8a + 16 = a$$

$$a^2 - 9a + 16 = 0$$

$$a^2 - 9a + 16 + 1 = 1$$

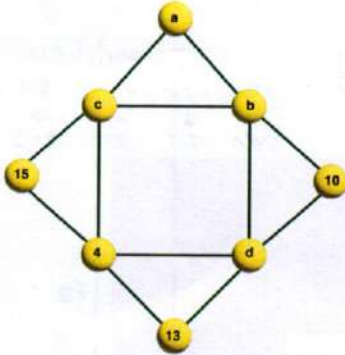
17.  $x^2 - x - 2 = x - 2$  denklemini çözmeye çalışan Miray aşağıdaki adımları izlemiştir.

- ✓ I.  $(x-2).(x+1) = x-2$   
 ✓ II.  $\frac{(x-2).(x+1)}{x-2} = \frac{x-2}{x-2} \Rightarrow x+1 = 1$   
 $x = -1$   
 ✗ III.  $x - 2 = 0$  ise  $x=2$   
 IV.  $x+1 = 0$  ise  $x=-1$   
 V. Ç.K =  $\{-1, 2\}$

Buna göre Miray ilk kez hangi adımda hata yapmıştır?

- A) I B) II ~~C) III~~ D) IV E) V

18.



Verilen şekildeki kare veya üçgenlerden hangi ikisi seçilirse seçilsin köşelere yerleştirilen sayıların toplamı birbirlerine eşittir.

Buna göre;

- ✓ I.  $a + b = 19$   
 ✓ II.  $d - c = 2$   
 ✓ III.  $d + 4 = a$

ifadelerinden hangileri doğrudur?

- A) Yalnız I B) Yalnız II C) I ve II  
 D) I ve III ~~E) I, II ve III~~

II  
 $15 + b + c = 4 + 13 + d$   
 $2 = d - c$

I  
 $a + b + c = 4 + 15 + c$   
 $a + b = 19$

III  
 $4 + b + c + d = a + b + c$   
 $a = d + 4$

$Li^2 + a.(-2i) + 2 = 0$   
 $-2ai = 2 \rightarrow a = -\frac{1}{i} = i$

A

19.  $i^2 = -1$  olmak üzere,

$x^2 + ax + 2 = 0$  denkleminin köklerinden biri,

- ✗ I. Diğer kök,  $-2i$ 'nin eşleniğidir.  
 ✓ II.  $a$  değeri,  $i$  ye eşittir.  
 ✓ III. Denklemin kökleri çarpımı,  $2$ 'dir.  
 ✗ IV. Kökler toplamı  $i$  dir.

**-2i olduğuna göre, aşağıdakilerden hangileri doğrudur?**

- A) Yalnız I B) Yalnız II C) I ve III  
~~D) II ve III~~ E) II ve IV

20.

$$\begin{array}{r} 125 \\ \times yz \\ \hline x123 \\ 250 \dots \rightarrow 375 \\ + 125 \\ \hline 25500 \end{array}$$
  $5+1+2=8$

Yukarıdaki hatalı çarpma işleminde sonuç 25500 bulunmuştur.

Buna göre,  $x + y + z$  toplamı kaçtır?

- A) 5 B) 6 C) 7 ~~D) 8~~ E) 9

21.

1			9	9
	5			15
		?6	4	24
10			2	20
	8	7		56
10	40	42	18	12

Yukarıdaki sayı bulmacasındaki taralı alanlar hariç diğer karelere, 1 den 10'a kadar olan sayıların tümü (1 ve 10 dahil) her satırda ve her sütunda yalnız iki tane sayı olacak biçimde yazılacaktır. Karelerin dışında verilen sayılar o satır ve sütundaki iki sayının çarpımıdır.

Buna göre, soru işaretiyle gösterilen kareye hangi sayı yazılmalıdır?

- A) 1 B) 2 C) 3 D) 4 ~~E) 6~~

22. Rakamlar toplamı



Rakamlar çarpımı

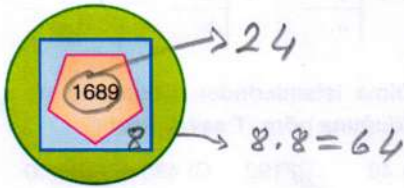


Rakamları toplamının



kendisiyle çarpımı

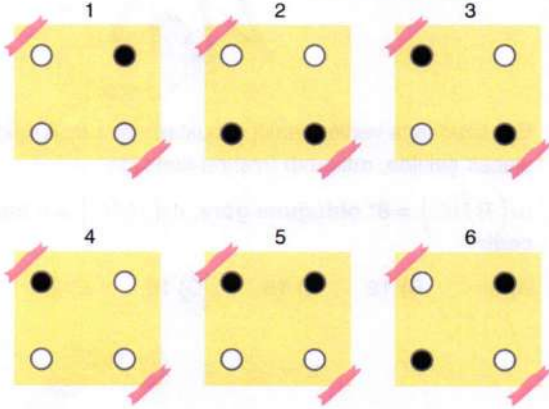
Yukarıda verilen ifadelerdeki kurala göre,



ifadesinin eşiti nedir?

- A) 36 B) 40 C) 45 D) 52 E) 64

23.



Yukarıda numaralarla verilen kare biçimindeki kartların büyüklükleri aynıdır ve üzerlerinde siyah olmayan yuvarlak deliktir. Bu kartlardan üç tanesi döndürülmeden üst üste konmuş ve üstten bakıldığından her köşede bir siyah yuvarlak görülmüştür.

En alttaki karttan en üsttekine doğru bu üç kartın numaraları hangisi olamaz?

- A) 1, 2, 4 B) 1, 2, 5 C) 2, 3, 6  
D) 3, 4, 6 E) 1, 4, 5

24. Aşağıdaki  $\triangle$  ve  $\circ$  işlemleri $\triangle x$  : "x in 2 katını alır" $\circ y$  : "y nin yarısını alır" şeklinde tanımlanıyor.

Buna göre,

$$\triangle -2 \cdot \circ 4 - \triangle -1 \cdot \circ -4 \Rightarrow (-4) \cdot 2 - (-2) \cdot (-2) = -8 - 4 = -12$$

işleminin sonucu kaçtır?

- ~~A) -12~~ B) -8 C) -4 D) 4 E) 8

25.

Sağlam göstergeler



Arızalı göstergeler



	Yanlış	Doğru
10km	6 km	
20	12	
40	18	
50	24	
70	30	
80	36	
80.x=256		
x=3,2 TL 1km		

Bir taksimde arızalı olan taksimetrede 0 hariç A göstergesi 3'ün, B göstergesi 2'nin katı olan rakamları atlamaktadır.

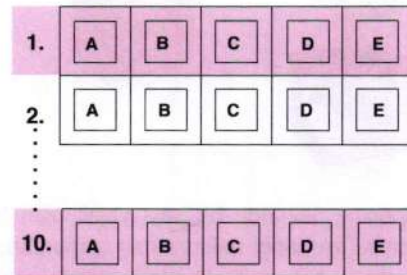
Buna göre 80 km yolun sonunda 256 TL ödeyen bir müşteri kaç TL fazla ödeme yapmıştır?

- ~~A) 140,8~~ B) 141,8 C) 142,8  
D) 143,8 E) 144,8

$$36 \cdot 3,2 = 115,2 \text{ TL}$$

$$256 - 115,2 = 140,8 \text{ fazla}$$

26.



Verilen resimde 10 soruluk bir test için hazırlanan cevap kâğıdı görülmektedir. Her soru için kenarları çakışık, bir kenarı 3 br olan 5 kare çizilmiştir. Her kare içine birim kareler çizilmiş ve her birim kare içine de seçenekler yazılmıştır.

Her soruyu doğru cevaplayan bir öğrenci, 1 birimlik birim kareleri tam olarak taradığına göre, cevap anahtarında üzerinde taranan karelerin alanları toplamı cevap kâğıdının kaçta kaçına denk gelir?

- A) 1/5 B) 1/15 C) 1/25  
D) 1/35 E) 1/45

$$\text{Toplam kapıt alanı: } 15 \cdot 3 \cdot 10$$

$$\text{İşaretlenen kapıt alanı: } 10 \cdot 1$$

$$\frac{10 \cdot 1}{15 \cdot 3 \cdot 10} = \frac{1}{45}$$

27. Derin, yeni bir sayı kümesi tanımlamak için,  $x^2 + 2 = 0$  denkleminin köklerini  $\pm u$  kabul ediyor. Bu tanım ile elde ettiği  $d = a + b.u$  biçimindeki sayıların oluşturduğu kümeye de üstün sayılar ( $\bar{u}$ ) kümesi adını veriyor.

$\bar{u} = \{d = a + b.u \mid a, b \in \mathbb{R} \text{ ve } u^2 = -2\}$  olduğuna göre,

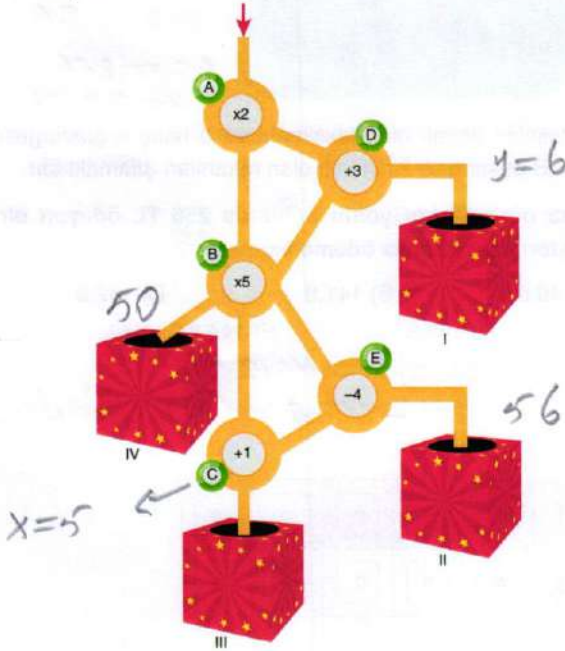
$$x^2 - 4x + 10 = 0$$

ikinci dereceden denkleminin üstün sayılardaki çözüm kümesi seçeneklerden hangisidir?

- A)  $\{3 - \sqrt{2}u, 3 + \sqrt{2}u\}$   
 B)  $\{1 + \sqrt{3}u, 1 - \sqrt{3}u\}$   
 C)  $\{3 - \sqrt{3}u, 3 + \sqrt{3}u\}$   
 D)  $\{2 + \sqrt{2}u, 2 + \sqrt{3}u\}$   
 E)  $\{2 - \sqrt{3}u, 2 + \sqrt{3}u\}$

$$\begin{aligned} x^2 - 4x + 10 &= 0 \\ A &= 16 - 4 \cdot 10 = -24 \\ x_1 &= \frac{4 + \sqrt{-24}}{2} = \frac{4 + \sqrt{12}i}{2} \\ &= \frac{4 + 2\sqrt{3}i}{2} = 2 + \sqrt{3}i \\ x_2 &= 2 - \sqrt{3}i \end{aligned}$$

28. Aşağıda A, B, C, D, E baloncuklarından ve I, II, III, IV numaralı top toplama kutularından oluşan bir sayı makinesi verilmiştir.



Bu sayı makinesine üzerinde bir sayı yazılı olan top ok yönünde atılmakta ve hangi baloncuktan geçiyorsa topun üzerindeki sayıya o baloncuktaki işlem uygulanmaktadır. Topun üzerindeki sayı her bir baloncuktan çıkıp başka baloncuga geçtiğinde değişmekte ve top I, II, III, IV numaralı top toplama kutularından birine düşmektedir. Toplar her zaman aşağı yönde hareket etmektedir. X ve Y toplarından, X topu en büyük değeri alabileceği yolu izleyip, üzerinde 66 yazarak sepete düşerken, Y topu en küçük değeri alabileceği yolu izleyip üzerinde 15 yazarak sepete düşüyor.

Buna göre, X topu IV nolu kutuya, Y topu II nolu kutuya düşseydi üzerlerinde yazan sayıların toplamı en az kaç olurdu?

- A) 100 B) 102 C) 104 D) 106 E) 108

29.  $x, y \in \mathbb{Z}^+$  olmak üzere,

$$\frac{97}{y} \mid x \quad \cdot \quad \frac{116}{y} \mid x$$

olduğuna göre,  $x + y$  toplamı kaçtır?

- A) 19 B) 21 C) 22 D) 23 E) 24

$$\begin{aligned} 116 - 97 &= x(b - a) & 97 &= 19a + y \\ 19 &= 19 \cdot 1 & 116 &= 19b + y \\ x &= 19 & y &= 2 \end{aligned}$$

30.  $x, y, z$  artan şekilde ardışık pozitif üç çift sayı

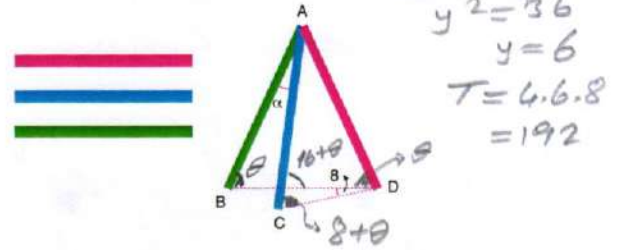
$$\begin{array}{c} y-2 \\ y+2 \end{array} \mid \frac{x}{a} \quad \cdot \quad \frac{y}{b} \quad \cdot \quad \frac{z}{c}$$

bölme işlemlerinden kalanlar 0 ve  $a + b + c = 104$  olduğuna göre, T sayısı kaçtır?

- A) 48 B) 192 C) 480 D) 960 E) 1680

$$\begin{aligned} (y-2) \cdot y \cdot (y+2) &= (y-2) \cdot a \\ (y-2) \cdot y \cdot (y+2) &= y - b \\ (y-2) \cdot y \cdot (y+2) &= (y+2) \cdot c \end{aligned}$$

- 31.



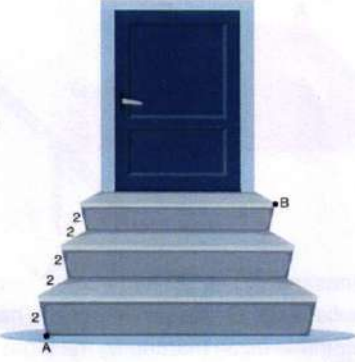
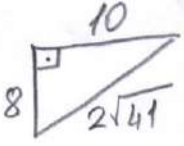
Eşit uzunlukta verilen renkli çubukların bir ucu A noktasında olacak şekilde, masanın üzerine konuyor.

$m(\widehat{BDC}) = 8^\circ$  olduğuna göre,  $m(\widehat{BAC}) = \alpha$  kaç derecedir?

- A) 8 B) 12 C) 15 D) 16 E) 24

$$\begin{aligned} \alpha + \theta &= 16 + \theta \\ \alpha &= 16 \end{aligned}$$

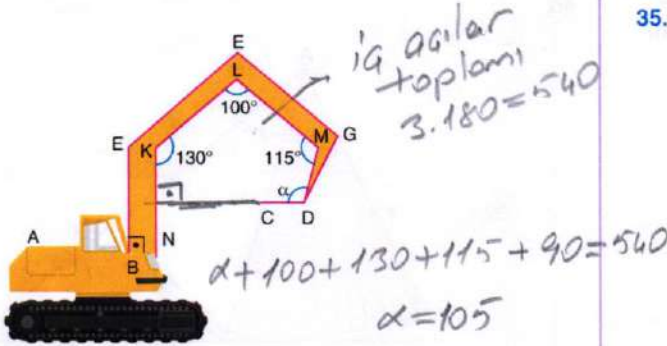
32.



Şekilde zemine paralel uzun kenarı 8 cm, basamak eni ve yüksekliği 2 cm olan merdivenin A noktasından B noktasına giden bir böceğin alacağı en kısa yol kaç cm'dir?

- A) 6 B) 8 C) 12 ~~D)  $2\sqrt{41}$~~  E)  $2\sqrt{51}$

33.



Şekildeki iş makinesinde

$$[EB] \perp [AB]$$

$$[CD] \parallel [BN]$$

$$m(\widehat{NKL}) = 130^\circ$$

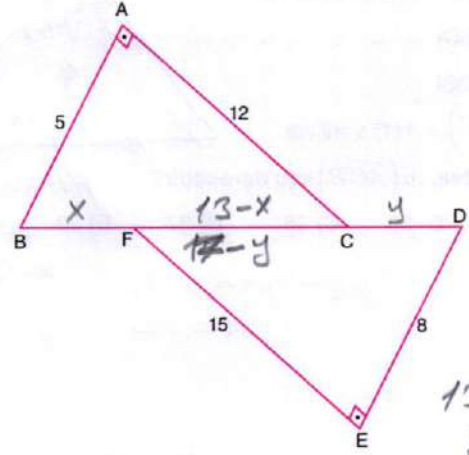
$$m(\widehat{KLM}) = 100^\circ$$

$$m(\widehat{LMD}) = 115^\circ \text{ olarak veriliyor.}$$

Buna göre,  $m(\widehat{CDM}) = a$  kaç derecedir?

- ~~A) 105~~ B) 110 C) 115 D) 120 E) 125

34.



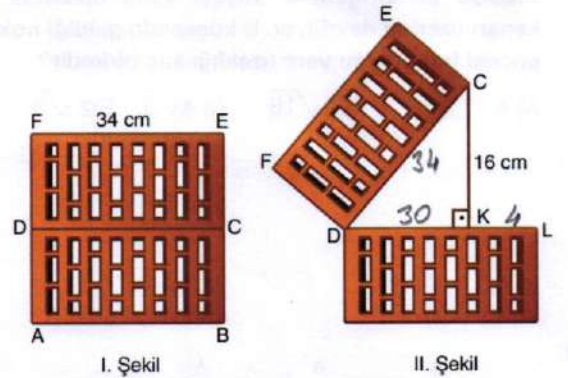
$\widehat{BAC}$  ve  $\widehat{FED}$  dik üçgenler

$$|AB| = 5 \text{ cm, } |AC| = 12 \text{ cm, } |FE| = 8 \text{ cm,}$$

$|FE| = 15 \text{ cm}$  ise  $|CD| - |BF|$  kaçtır?

- A) 1 B) 2 C) 3 ~~D) 4~~ E) 5

35.



Yukarıdaki I. şekilde 34 cm uzunluğunda iki tuğla üst üste bulunmaktadır. II. şekilde üstteki tuğla bir miktar havaya kaldırılıyor.

C köşesinin diğer tuğlaya uzaklığı 16 cm olduğunda K noktası ile L noktası arasındaki uzaklık kaç birimdir?

- A) 3 ~~B) 4~~ C) 5 D) 6 E) 7

36.  $\widehat{ABC}$ 'nde  $D \in [BC]$  olmak üzere

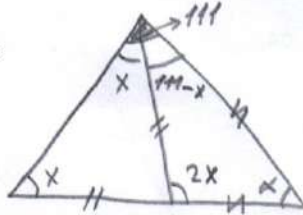
$IADI = IBDI$

$IACI = IDCI$

$m(\widehat{BAC}) = 111^\circ$  veriliyor.

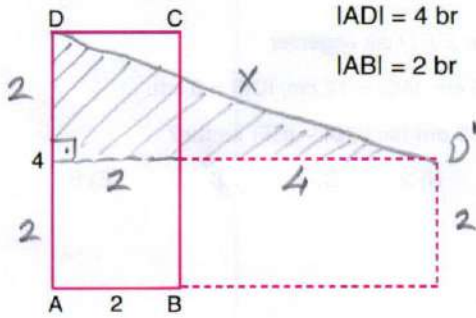
Buna göre,  $m(\widehat{ACB})$  kaç derecedir?

- A) 32 B) 33 C) 35 D) 37 E) 39



$111 - x = 2x$   
 $3x = 111$   
 $x = 37$   
 $74 + 74 + x = 180$   
 $x = 32$

37.

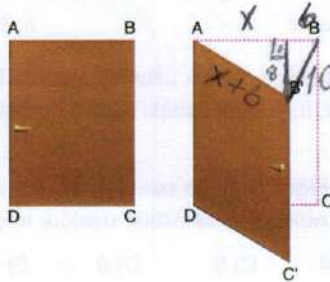


KABCD dikdörtgeni B köşesi sabit tutularak, [BC] kenarı üzerine devriliyor. D köşesinin geldiği noktanın, önceki bulunduğu yere uzaklığı kaç birimdir?

- A) 4 B) 6 C)  $2\sqrt{10}$  D)  $4\sqrt{3}$  E)  $2\sqrt{3}$

$4 + 36 = x^2 \rightarrow x = 2\sqrt{10}$

38.



Şekildeki kapı bir miktar açılınca B noktasının yeni yeri B' noktası, C noktasının yeni yeri C' noktası oluyor.

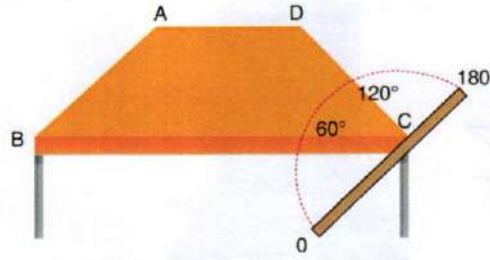
B' noktasının [AB] ye uzaklığı 8 br,  $IBB' = 10$  br olduğuna göre kapının IABI kenarının uzunluğu kaç birimdir?

- A)  $\frac{25}{3}$  B) 7 C)  $\frac{15}{2}$  D) 8 E)  $\frac{25}{2}$

$x^2 + 64 = x^2 + 12x + 36$   
 $x = \frac{7}{3}$

$IAB| = x + 6 = \frac{25}{3}$

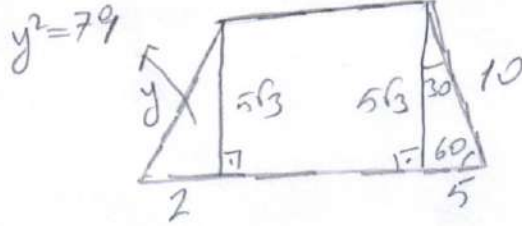
39.



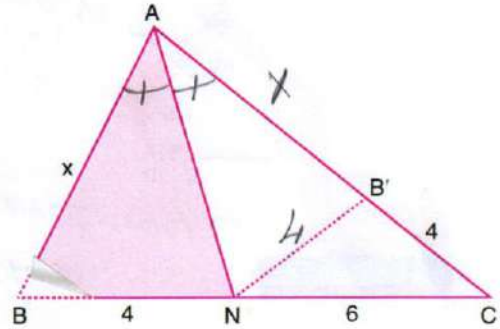
Yukarıdaki masanın AD ve BC kenarları birbirine paraleldir. Açı ölçer kullanarak C köşesinin açısını hatasız olarak şekildeki değerlerle ölçen marangoz, masanın  $|DA|$  kenarını 5 br,  $|DC|$  kenarını 10 br ve  $|BC|$  kenarını 12 br olarak cetvel yardımıyla ölçmüştür.

Buna göre, masanın  $|AB|$  kenarının uzunluğu kaç birimdir?

- A) 5 B)  $\sqrt{47}$  C)  $2\sqrt{19}$  D)  $\sqrt{79}$  E) 9



40.



Yukarıdaki şekilde ABN üçgeni [AN] üzerinden katlandığında B noktası B' noktasına geliyor.

$IBNI = 4$ ,  $INCI = 6$ ,  $IB'C| = 4$  ise  $IAB| = x$  kaçtır?

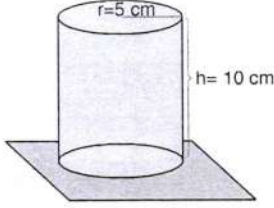
- A) 6 B) 8 C) 9 D) 10 E) 12

$\frac{x}{4} = \frac{x+4}{6}$   
 $6x = 4x + 16$   
 $x = 8$

## FEN BİLİMLERİ TESTİ

1. Bu testte sırasıyla,  
Fizik (1-7), Kimya (8-14), Biyoloji (15-20),  
ile ilgili 20 soru vardır.  
2. Cevaplarınızı cevap kağıdının, Fen Bilimleri Testi için ayrılan kısmına işaretleyiniz.

1.



Yarıçapı 5 cm, yüksekliği 10 cm olan silindirik kap içine  
özkütlesi  $0,9 \text{ g/cm}^3$  olan zeytin yağı konuluyor.

Kaptaki yağın kütlesi kaç gramdır? ( $\pi=3$ )

- A) 300 B) 500 C) 675 D) 750 E) 1000

$$m = d \cdot V \quad V = \pi r^2 h$$

$$= 3 \cdot 5^2 \cdot 10$$

$$= 750 \text{ cm}^3$$

$$m = 0,9 \frac{\text{g}}{\text{cm}^3} \cdot 750 \text{ cm}^3$$

$$= 675 \text{ g}$$

2. Tablodaki temel büyüklüklerin sembolü, birimi ve ölçüm aleti ile ilgili eşleşmelerden hangisi yanlış verilmiştir?

	Büyükölük	Semböl	Birim	Ölçüm Aleti
A)	Kütle	m	Kilogram	Terazi
B)	Sıcaklık	Q	Derece	Termometre
C)	Zaman	t	Saniye	Kronometre
D)	Işık şiddeti	I	Candela	Fotometre
E)	Uzunluk	l	Metre	Metre

FEN BİLİMLERİ

Kelvin

3. Tamamen yalıtılmış bir ortamda yalnızca iki tane katı cisim bulunmaktadır. Kütleleri, ilk sıcaklıkları ve yapıldıkları maddeler birbirinden farklı olan bu iki cisim birbirine temas ettiriliyor.

Bu cisimlerle ilgili,

- I. Isı, iç enerjisi yüksek olan cisimden düşük olana doğru aktarılır. *Sıcaklığı yüksek olana*  
II. Yeterince aynı ortamda kaldıklarında denge sıcaklığı, büyük kütleli cismin ilk sıcaklığına daha yakın olur. *Isı sığası büyük olana*  
III. Isıl denge durumunda iki cismin sıcaklığı birbirine eşit olur.

yargılarından hangileri doğrudur?

- A) Yalnız I B) Yalnız III C) I ve III  
D) II ve III E) I, II ve III

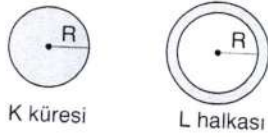
4. I. Öğrencilerin ders notlarının ortalaması → skaler  
II. Ampermetrenin ölçtüğü değer → skaler  
III. Hareketli araçlardan birinin diğerine göre hızı → vektörel  
Yukarıdaki büyüklüklerden hangileri vektörel büyüklüktür?

- A) Yalnız I B) Yalnız III C) I ve II  
D) II ve III E) I, II ve III

5. Küresel ısınma, buzulların erimesi, iklimlendirme konuları fizik biliminin hangi alt alanı ile ilgilidir?

- A) Termodinamik → ısı, sıcaklık  
B) Optik  
C) Katı hal fiziği  
D) Mekanik  
E) Nükleer Fizik

6.



Farklı metallerden yapılmış, iç yarıçapları R olan düzgün, türdeş L halkası ile R yarıçaplı, türdeş K küresi aynı sıcaklıktadır.

Cisimlerin uzama katsayıları arasında  $\lambda_K < \lambda_L$  ilişkisi olduğuna göre;

- I. K'yi ve L'yi  $\Delta T$  kadar ısıtma ✓
- II. K'yi ve L'yi  $\Delta T$  kadar soğutma ✓
- III. Yalnız L'yi  $\Delta T$  kadar ısıtma ✓

İşlemlerinden hangileri yapılırsa K küresi L halkasının içinden geçer?

- A) Yalnız I
- B) Yalnız II
- C) Yalnız III
- D) I ya da III
- E) II ya da III

A

8. Aşağıda bazı elementlerin katman elektron dizilimleri verilmiştir.

Element	Katman elektron dizilimi
metals Li $\rightarrow$ 2. per. 1A	2, 1 3 Li
ometals O $\rightarrow$ 2. per. 6A	2, 6 8 O
metals Na $\rightarrow$ 3. per. 1A	2, 8, 1 " Na
ometals Cl $\rightarrow$ 3. per. 7A	2, 8, 7 " Cl
metals Ca $\rightarrow$ 4. per. 2A	2, 8, 8, 2 20 Ca

Buna göre aşağıdakilerden hangisi yanlıştır?

- A) Lityum metalik özellik gösterir. ✓
- B) O bileşiklerde  $e^-$  alma eğilimi fazladır. ✓
- C) Na değerlik  $e^-$  sayısı 1'dir. ✓
- D) Cl'nin atom numarası 7'dir. ✗
- E) Ca'nın atom numarası 20'dir. ✓

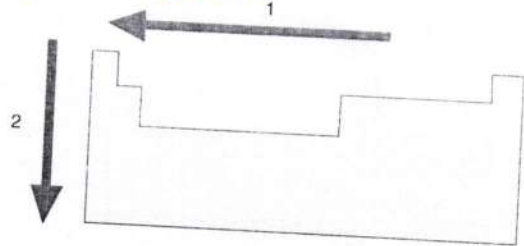
Ametallerin bileşiklerinde  $e^-$  alma eğilimi; metallerde ise  $e^-$  verme eğilimi vardır.

9. Periyodik tablodaki bazı gruplar özel isimleriyle bilinir. Aşağıda verilen gruplardan hangisinin özel adı yanlıştır?

Grup	Özel Adı
A) 2A	Toprak alkali metali
B) 7A	Kalkojenler
C) 5A	Azot grubu
D) 6A	Oksijen grubu
E) 8A	Soygazlar

- 1A  $\rightarrow$  alkali metaller
- 2A  $\rightarrow$  toprakalkali metaller
- 3A  $\rightarrow$  toprak metalleri
- 4A  $\rightarrow$  karbon grubu
- 5A  $\rightarrow$  nitrojen grubu
- 6A  $\rightarrow$  kalkojenler
- 7A  $\rightarrow$  halojenler
- 8A  $\rightarrow$  soygazlar

10.



Aşağıdakilerden hangisinde verilen özellik hem 1 hem de 2 yönünde artar?

- A) Katman sayısı  $\rightarrow$  değişmez  $\downarrow$  artar
- B) İyonlaşma enerjisi  $\rightarrow$  artar  $\downarrow$  azalır
- C) Ametalik aktiflik  $\rightarrow$  artar  $\downarrow$  artar
- D) Atom çapı  $\rightarrow$  artar  $\downarrow$  artar
- E) Atom numarası  $\rightarrow$  artar  $\downarrow$  artar

$\downarrow$  kardan adam



11. I. Maddenin bölünemez en küçük taneciği atomdur.  
II. Aynı element atomlarının tümü birbiriyle özdeştir.  
III. Elementler bileşik oluştururken belirli bir kütle ve tamsayı oranıyla birleşirler.

Yukarıda Dalton Atom Kuramı'na ait ifadeler yer almaktadır.

Bunlardan hangileri Modern Atom Teorisi'ne ters düşmektedir?

- A) Yalnız I  
B) I ve II  
C) I ve III  
D) II ve III  
E) I, II ve III

I → yanlış. atom altı parçalar var

II → yanlış. izotop atomlar var

III → doğru → sabit oranlar kavunu

12.  ${}^7X$ ,  ${}^{12}Y$ ,  ${}^{15}Z$  ve  ${}^{16}R$  element atomları için aşağıdaki bilgilerden hangisi yanlıştır?

- A) Elektronegatifliği en büyük olan element X'tir.  
B) 1. iyonlaşma enerjisi en büyük olan element Z'dir.  
C) Atom çapı en büyük olan element Y'dir.  
D)  $X_2O_3$  bileşiği asidik oksittir.  
E) X ile Y arasında  $Y_3X_2$  iyonik bileşiği oluşmaktadır.

X	Y	Z	R
7	12	15	16
25	28	28	5
2-per	3-per	3-per	3-per
5A	2A	5A	6A
ametal	metal	ametal	ametal

\* ametaller oksijenle bileşiklerinde asidik özellik gösterirler → Doğru.

13. Aynı grupta atom numarasının arttığı yöne doğru,

- I. Kütle numarası → artar  
II. Katman sayısı → artar  
III. İyonlaşma enerjisi → azalır

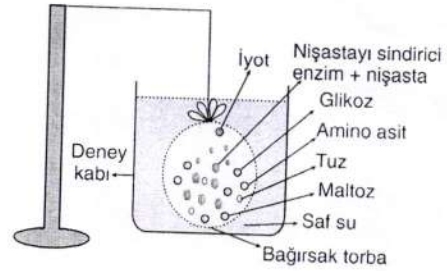
niceliklerinden hangileri artar?

- A) Yalnız I  
B) Yalnız II  
C) I ve II  
D) II ve III  
E) I, II ve III

14. Karbon (C) ve bileşiklerinin yapılarını, özelliklerini tepkimelerini inceleyen kimya disiplini aşağıdaki-lerden hangisinde doğru verilmiştir?

- A) Organik kimya  
B) Anorganik kimya → Tuz, mineral, asit, boz vitamin inceler  
C) Biyokimya → Canlıların yapısındaki kimyasal reaksiyonu inceler  
D) Polimer kimyası  
E) Analitik kimya → Petrol, plastik, deterjan PVC, teflon inceler  
→ Büyük yapıli molekülleri analiz ederek inceler

15. Hücre zarı seçici geçirgen bir özelliğe sahiptir.



Görselde verilen deney düzeneğinde yer alan moleküllerden hangisi bağırsak torbadan deney kabına geçiş yapamaz?

- A) Glikoz  
B) Amino asit  
C) Maltoz  
D) Tuz  
E) İyot

16. Aşağıdaki tabloda bazı organik moleküllerin özellikleri verilmiştir.

Organik besinler	Özellikler		
	Sindirilebilme	Enerji verme	Düzenleyici olma
X	+	+	-
Y	-	-	+
Z	+	+	-

(+: Var, -: Yok)

Buna göre,

- I. X, nötral yağ olabilir.  
II. Y, enzimlerin yapısına koenzim olarak katılabilir.  
III. Z, steroid olabilir.

İfadelerinden hangileri doğrudur?

- A) Yalnız II  
B) Yalnız III  
C) I ve II  
D) I ve III  
E) II ve III

15-) Glikoz, aminoasit, tuz ve iyot zardan geçer. Ancak maltoz disakkarittir hücre zarından geçemez.

Cevap : C

16-) X maddesi sindirilebiliyor, enerji veriyor ve düzenleyici değil. Bu yüzden nötral yağ olabilir.

Y maddesi sindirilemiyor, enerji vermiyor ve düzenleyici olduğu için vitamini mineral ya da su olabilir. Bu nedenle enzimlerin yapısına koenzim

■ obrok katılan vitamin olabilir.

Steroidler sindirilemez ve enerji vermezler. Düzenleyici lipid çeşitidir. III - veri yanlış.

Cevap : C

17-) Katalaz enziminin substratı  $H_2O_2$ 'dir.

Karaciğerin yüzeyi arttıkça ortama verilen enzim miktarında artar. Enzim miktarı arttıkça tepkime hızı artar.

İki tüpte de eşit miktarda  $H_2O_2$  (substrat) olduğu için bu durumun nedeni substrat yüzeyi veya miktarı ile alakalı değildir.

Cevap=B

18-) I → Fotosentez veya Kemosentez

II → Glikojen sentezi

V → Glikojen Sindirimi

III → Nişasta

" Sindirimi

VI →  $O_2$ 'li Solunum

IV → "

Bir bitkinin tüm canlı hücrelerinde III - IV ve VI olur.

Cevap = B

19.) Substrat düzeyinde fosforilasyon tüm canlı hücrelerde olur.

Oksidatif fosforilasyon  $O_2$ 'li Solunum yapan hücrelerde ve kemosentezde gerçekleşir.  $O_2$ 'li solunum yapan tüm hücrelerde mitokondri bulunmaz, örnek: Bakteriler

Bir bitkinin tüm canlı hücrelerinde Foto fosforilasyon gerçekleşmez. Sadece klorofilli hücrelerde olur.

Cevap : E

20.) DNA ve RNA sentezi sırasında Guanin Bazı tüketilir, ATP tüketilir, Pentoz tüketilir, su miktarı artar.

DNA sentezinde Timin Bazı tüketilir. Ancak RNA sentezinde Timin Bazı tüketilmez.

Cevap : E